



Compte 2024

Contenu :

1. Message introductif, y compris l'analyse du résultat et des indicateurs financiers
2. Indicateurs financiers
3. Compte de résultats par classification administrative
4. Compte d'investissement par classification administrative
5. Compte de résultats par nature
6. Compte d'investissement par nature
7. Bilan
8. Divers
 - Engagements conditionnels de la commune
 - Fonds de tiers gérés par la commune
 - Annexe au bilan
 - Tableaux des immobilisations
 - Crédits d'engagements
 - Crédits complémentaires
 - Etat du capital propre
 - Tableau des provisions
 - Principes pour la présentation des comptes
 - Rapport de révision

1.

Message introductif



COMPTES 2024

Message du Conseil municipal

Monsieur le Président,
Mesdames et Messieurs les Conseillers généraux,

Conformément aux dispositions de la loi sur les communes, nous avons l'honneur de soumettre à votre examen et à votre approbation le compte 2024 arrêté par le Conseil communal. Le compte qui vous est présenté a été élaboré sur le nouveau modèle comptable harmonisé (MCH2) pour les cantons et les communes introduit pour la commune d'Ayent lors de l'élaboration du budget 2022. C'est donc le 3^{ième} exercice avec ce nouveau modèle comptable.

L'Exécutif communal a approuvé les comptes lors de sa séance du 16.04.2025

Les comptes de l'exercice ont été audités par la fiduciaire Nofival SA à Sion. Le rapport succinct du réviseur est annexé au présent fascicule.

Par le présent message, nous vous communiquons nos commentaires selon l'article 30 de l'Ordonnance sur la gestion financière des communes.

Les comptes sont la mise en valeur de l'activité des employés communaux. Nous avons ainsi le plaisir de vous présenter l'activité d'un service de votre administration. Le choix s'est porté cette année sur le Service du cadastre et ses deux employées Madame Marilyn Thurre Teneur de Cadastre et Madame Laurence Rey Substitut Teneur de cadastre. Peu connue l'activité du Service du cadastre est à la base du bon fonctionnement de nombreux autres services (travaux publics, finances, service des eaux, édilité...). Vous trouverez un explicatif de cette activité dans ce rapport juste à la page suivante.

Le service du cadastre

En lien avec le service du cadastre, le préposé agricole contrôle les parcelles et surfaces déclarées, valide les paiements directs et assure la tenue du cadastre agricole et viticole.

En collaboration avec les comités des 4 Alpagnes de la commune, le cadastre assure la tenue du Registre des propriétaires de pauses.

LE SERVICE DU CADASTRE EST LE TRAIT D'UNION ENTRE LE SERVICE DES CONTRIBUTIONS, LE REGISTRE FONCIER ET LES CONTRIBUABLES FONCIERS DE LA COMMUNE ET LA GESTION INTERCOMMUNALE DES FORAINS.



La bible n'est pas un cadastre mais le cadastre est une bible.

Fonctions générales

- Gérer la mutation des actes
- Gérer les extraits de cadastre
- Collationner les données avec le registre foncier.
- Inscrire les expropriations cantonales sur le territoire de la commune.
- Renseigner les clients du service par téléphone et/ou au guichet (propriétaires, surfaces).
- Participer à la commission communale des taxes cadastrales
- Assurer la tenue et le contrôle des registres d'impôts (liste des contribuables – fichier des valeurs fiscales)
- Assurer la tenue et le contrôle des registres d'impôts intercommunaux des forains (Article 188)
- Assurer la tenue et le contrôle des redevances agricoles et la division des acquits viticoles
- Gérer les mutations et assurer la tenue et le contrôle du registre des pauses des Alpagnes

Evolution des valeurs fiscales :

Année	Nombre propriétaire	de	Nombre d'objets taxés *	Panneaux photovoltaïques	Valeurs fiscales des objets taxés
2014	3712		45	-	10'107'500.-
2020	3815		56	-	11'878'576.-
2021	3878		61	-	29'475'149.-
2024	4018		137	89	27'333'958.-

2021 : année COVID – beaucoup plus de transactions et de constructions

2024 : taxation des panneaux photovoltaïques selon exigence du canton 2023

* Nouvelles constructions, rénovations, couverts, cabanons de jardin, etc

1. APERCU GENERAL DES COMPTES 2024

Avec un total de revenus financiers de CHF 26'891'616.45 et un total de charges financières de CHF 24'883'094.40, le compte de fonctionnement dégage pour l'année 2024 une marge d'autofinancement de CHF 2'008'521.65.

Après comptabilisation des amortissements pour CHF 1'740'713.44, des attributions aux fonds spéciaux pour CHF 30'151.24 et des prélèvements pour CHF 589'676.21, la mise en place comme pour les comptes 2023 d'une attribution au capital propre de CHF 600'000.- - le résultat du compte de fonctionnement présente un gain de CHF 227'333.18.

Compte de résultats	Compte 2023	Budget 2024	Compte 2024	Ecart C24-B24	Ecart en %
Charges financières	23'711'323.48	23'269'041.50	24'883'094.40	1'614'052.90	6.94%
Revenus financiers	25'874'366.05	25'472'998.00	26'891'616.45	1'418'618.45	5.57%
Marge d'autofinancement	2'163'042.57	2'203'956.50	2'008'521.65	-195'434.85	-8.87%
Amortissements planifiés	1'411'833.60	2'502'000.00	1'740'713.44	-761'286.56	-30.43%
Attributions aux fonds et financements spéciaux	69'651.42	42'000.00	30'151.24	-11'848.76	-28.21%
Prélèvements sur les fonds et financements spéciaux	511'495.91	949'105.00	589'676.21	-359'428.79	-37.87%
Attribution au capital propre	1'000'000.00		600'000.00		
Excédent de charges	0.00	0.00	0.00	0.00	0.00%
Excédent de revenus	193'053.46	609'061.50	227'333.18		

Suite à la révision des comptes 2023 tous les montants de dépenses planifiées reportées et non réalisées durant l'année 2023 avaient été dissouts. Le compte d'investissement 2024 est ainsi plus clair, ne présente plus que quelques résultats nets négatifs et devient ainsi beaucoup plus lisible. Des dépenses brutes d'investissement pour un montant de CHF 4'337'702.75 ont été réalisés. Les investissements nets représentent un montant de CHF 3'341'719.10 pour l'année 2024.

Compte des investissements	Compte 2023	Budget 2024	Compte 2024	Ecart C24-B24	Ecart en %
Dépenses	-350'819.45	5'778'688.00	4'337'702.75	-1'440'985.25	-24.94%
Recettes	737'195.10	2'740'000.00	995'993.65	721'963.65	263.50%
Investissements nets	-1'094'014.55	5'504'688.00	3'341'719.10	-2'162'968.90	-39.29%

2. EVOLUTIONS DE LA FORTUNE ET DES ENGAGEMENTS

La marge d'autofinancement de CHF 2'008'521.65 ne couvre pas les investissements nets à hauteur de 100 %. Une insuffisance de financement pour un montant de CHF 1'333'197.10 est constatée.

Financement	Compte 2023	Budget 2024	Compte 2024	Ecart C24-B24	Ecart en %
Marge d'autofinancement	2'163'042.57	2'203'956.50	2'008'521.65	-195'434.85	-8.87%
Investissements nets	1'094'014.55	5'504'688.00	3'341'719.10	-2'162'968.90	-39.29%
Insuffisance de financement	3'257'057.12	3'300'731.50	1'333'197.00	-1'967'534.50	-59.61%

La fortune passe de CHF 26'385'861.96 au 31.12.2023 à CHF 26'613'195.14 au 31.12.2024.

Modification de la fortune/découvert	Compte 2023	Budget 2024	Compte 2024	Ecart C24-B24	Ecart en %
Excédent revenus (+) charges (-)	193'053.46	609'061.50	227'333.18	-381'728.32	-62.67%
Excédent /Découvert du bilan	26'385'861.96	26'675'413.00	26'613'195.14	-62'217.86	-0.23%

3. COMPTE DE RESULTATS ECHELONNE

La recommandation no 4 sur la présentation du compte prévoit deux niveaux de résultats. Le premier renseigne sur le résultat opérationnel (exploitation et financement O1) et le deuxième sur le résultat extraordinaire (E1). Le résultat total du compte modifie l'excédent ou le découvert au bilan. Les imputations internes ne sont pas présentées.

En regard du budget, les charges d'exploitation ont augmenté de CHF 326'454.37 ou de 1.35 %. Les revenus d'exploitation affichent une hausse de CHF 1'696'008.15 ou de 7.28 %. Ainsi le résultat provenant de l'activité d'exploitation (R1) présente un excédent de revenu de CHF 499'815.25 et est en amélioration de CHF 368'953.78 par rapport au budget 2023.

Le résultat provenant de l'activité de financement (R2) de CHF 327'517.90 est en diminution par rapport au budget de CHF 150'682.10. Comme pour les comptes 2023 le Conseil communal a décidé d'attribuer à la réserve budgétaire un montant de CHF 600'000.— pour l'année 2024.

Compte de résultats échelonné	Compte 2023	Budget 2024	Compte 2024	Ecart C24-B24	Ecart en %
30 Charges de personnel	6'180'410.15	6'200'920.00	6'451'079.60	242'159.60	3.92%
Charges de biens et services et autres					
31 charges d'exploitation	6'176'776.72	6'100'526.00	6'433'540.97	333'014.97	5.46%
Amortissements du patrimoine					
33 administratif	1'211'833.60	2'137'000.00	1'544'513.44	-592'486.56	-27.73%
Attributions aux fonds et financements					
35 spéciaux:	69'651.42	42'000.00	30'151.24	-11'948.76	-28.21%
36 Charges de transferts	9'780'729.72	9'885'595.50	10'041'210.62	355'615.12	3.67%
37 Subventions redistribuées	0.00	0.00	0.00	0.00	
Total des charges d'exploitation	23'419'401.61	24'174'041.50	24'500'495.87	326'454.37	1.35%
40 Revenus fiscaux	15'102'741.77	14'818'200.00	15'500'599.27	682'399.27	4.61%
41 Patentes et concessions	1'251'575.27	182'200.00	1'365'597.25	1'183'397.25	649.50%
42 Taxes	5'480'061.21	5'463'600.00	5'594'787.65	131'187.65	2.40%
43 Revenus divers	0.00	0.00	0.00	0.00	
Prélèvements sur les fonds et					
45 financements spéciaux	511'495.91	949'105.00	589'676.21	-359'428.79	-37.87%
46 Revenus de transferts	1'732'487.88	1'891'198.00	1'949'650.77	58'452.77	3.09%
47 Subventions à redistribuer	0.00	0.00	0.00	0.00	
Total des revenus d'exploitation	24'078'362.04	23'304'383.00	25'000'311.15	1'696'008.15	7.28%
Résultat provenant de l'activité d'exploitation	658'960.43	130'861.50	499'815.28	368'953.78	281.94%
34 Charges financières	111'644.50	116'500.00	479'014.45	362'514.45	311.17%
44 Revenus financiers	645'797.53	594'700.00	806'532.35	211'832.35	35.62%
Résultat provenant de l'activité de financement	534'153.03	478'200.00	327'517.90	-150'682.10	-31.51%
Résultat provenant de l'activité opérationnelle (R1 + R2)	1'193'113.46	609'061.50	827'333.18	218'271.68	35.84%
38 Charges extraordinaires	1'000'000.00	0.00	600'000.00	600'000.00	
48 Revenus extraordinaires	0.00	0.00	0.00	0.00	
Résultat provenant de l'activité extraordinaire	0.00	0.00	0.00	0.00	
Résultat total du compte de résultats (O1 + E1)	1'193'113.46	609'061.50	827'333.18	-381'728.32	-62.67%

4. COMPTES DE FONCTIONNEMENT

4.0. Administration générale

Compte de résultats selon les tâches	Compte 2023		Budget 2024		Compte 2024	
	Charges	Revenus	Charges	Revenus	Charges	Revenus
0 Administration générale	3'684'652.08	1'726'485.64	3'437'800.00	1'514'800.00	3'723'404.89	1'834'707.16

Plusieurs éléments ont influencé la variation de ce compte.

- L'augmentation annuelle des salaires selon l'indexation du coût de la vie.
- Le nombre de votations ayant été plus important et comprenant les élections communales ainsi que la subvention de la commune aux partis politiques pour les élections.
- L'augmentation des frais juridiques relativement à des recours concernant la taxes sur les résidences secondaires.
- Le chauffage de la salle du conseil a dû être remplacé car défectueux.
- L'aide accordé à la commune à un nombre plus important de manifestations.
- Le mode de rémunération du nouvel organe de révision qui s'occupe de la révision de plus de 20 communes dans le canton du Valais, la mise à jour de la situation relative au départ de l'ancien responsable des finances, la volonté de mise en place d'un système de contrôle interne.

4.1. Ordre et Sécurité publics, défense

Compte de résultats selon les tâches	Compte 2023		Budget 2024		Compte 2024	
	Charges	Revenus	Charges	Revenus	Charges	Revenus
1 Ordre et sécurité publics, défense	1'704'649.80	628'151.63	1'727'990.50	723'000.00	1'706'247.24	611'651.91

Ce dicastère fait référence à de nombreux accords intercommunaux. Il est aussi influencé fortement par *l'organisme de police régionale des villes du centre* auquel participe la commune sans pouvoir contrôler la maîtrise de l'augmentation des coûts des interventions. A noter que durant l'année 2024 peu d'amendes de polices ont été distribuées. Ce compte comprend aussi les factures provenant de dispositions cantonales mises à charge des communes telles que les mensurations cadastrales et l'obligation d'une mise à jour régulière de celui-ci.

4.2. Enseignement

Compte de résultats selon les tâches	Compte 2023		Budget 2024		Compte 2024	
	Charges	Revenus	Charges	Revenus	Charges	Revenus
2 Formation	3'991'158.60	293'014.95	3'654'670.00	246'900.00	4'161'952.10	335'137.08

L'essentiel de l'augmentation des coûts de ce dicastère est représenté par l'augmentation de la facture de l'Etat du Valais concernant la prise en charge de la contribution générale des frais relatifs à l'enseignement. La commune n'a pas de prise sur ce montant. Entre les comptes 2023 et les comptes 2024 cette facture a augmentée de CHF 170'000. --

4.3. Culture, sports et loisirs, églises

Compte de résultats selon les tâches	Compte 2023		Budget 2024		Compte 2024	
	Charges	Revenus	Charges	Revenus	Charges	Revenus
3 Culture, sports et loisirs, église	893'100.05	15'366.55	970'600.00	12'200.00	1'051'284.63	20'612.80

Ce dicastère comprend les frais de personnel des chemins pédestres, les contributions aux paroisses catholiques et protestantes, les frais de jumelage et les soutiens aux divers évènements sportifs et culturels qui participent à l'animation de la vie des citoyens de la commune. Les frais d'entretien des installations sportives sont aussi référencés dans ce compte.

4.4. Santé

Compte de résultats selon les tâches	Compte 2023		Budget 2024		Compte 2024	
	Charges	Revenus	Charges	Revenus	Charges	Revenus
4 Santé	980'016.10	-	1'005'276.00	-	1'083'814.32	28'800.00

La plupart des comptes de santé sont des charges liées dont la facture finale est transmise par le Service de l'action sociale.

4.5. Prévoyance sociale

Compte de résultats selon les tâches	Compte 2023		Budget 2024		Compte 2024	
	Charges	Revenus	Charges	Revenus	Charges	Revenus
5 Prévoyance sociale	3'723'172.44	1'589'190.80	3'804'700.00	1'505'900.00	3'940'880.64	1'668'142.53

Un décompte général concernant les divers prestations sociales mise à disposition des communes représente une partie majeure des dépenses. La commune n'a pas de levier possible sur ce montant. Le service de l'animation socio-culturelle et de la tutelle ainsi que les coûts des divers services (crèche, UAPE) mis à disposition de la population dans le cadre de la politique de la famille sont une autre part des dépenses.

4.6. Trafic et télécommunication

Compte de résultats selon les tâches	Compte 2023		Budget 2024		Compte 2024	
	Charges	Revenus	Charges	Revenus	Charges	Revenus
6 Trafic et télécommunications	2'820'795.73	295'763.89	2'209'400.00	255'000.00	2'964'402.16	273'349.32

Ce dicastère comprend les éléments relatifs à la circulation routière, parkings et transports publics. L'augmentation de l'offre de transport public explique une partie de l'augmentation des dépenses. Des frais d'entretien de l'éclairage publique influencent aussi les coûts. Plus il y a de rénovations ou de constructions de routes plus il faut les amortir. Cette réalité représente aussi une part non négligeable des frais.

4.7. Protection et aménagement de l'environnement

Compte de résultats selon les tâches	Compte 2023		Budget 2024		Compte 2024	
	Charges	Revenus	Charges	Revenus	Charges	Revenus
7 Protection de l'environnement et aménagement du territoire	3'188'514.06	2'844'520.15	3'645'205.00	3'270'805.00	3'272'968.86	2'744'948.10

Les services des eaux, des eaux usées et de traitement des déchets sont des services autofinancés.

- Eau potable : prélèvement 2024 sur financement spécial de CHF 163'601.48
- Eaux usées : prélèvement 2024 sur financement spécial de CHF 358'667.30
- Traitement des déchets : prélèvement 2024 sur financement spécial de CHF 67'407.43

Les frais concernant les rénovations, les amortissements et le travail des employés communaux pour assurer la mise à disposition d'un réseau représentent une grande part des dépenses tant pour le réseau d'eau potable que celui des eaux usées. La rupture inattendue d'une conduite d'eau peut avoir de lourdes conséquences financières. Pour la gestion des déchets l'augmentation de la population augmente le coût d'évacuation. Ce dicastère comprend également toutes les dépenses nécessaires à la protection contre les dangers naturels et la protection de l'environnement.

4.8. Economie publique

Compte de résultats selon les tâches	Compte 2023		Budget 2024		Compte 2024	
	Charges	Revenus	Charges	Revenus	Charges	Revenus
8 Economie publique	3'774'315.57	3'760'492.73	3'228'000.00	3'863'500.00	3'942'186.33	3'898'016.32

Ce dicastère regroupe les tâches communales dans le domaine de l'agriculture, de la sylviculture, de l'industrie et du commerce. Vu le succès de l'initiative communale pour la mise en place d'une politique d'encouragement aux économies d'énergies un effort sur les dépenses a été décidé par la commune.

4.9. Finances et impôts

Compte de résultats selon les tâches	Compte 2023		Budget 2024		Compte 2024	
	Charges	Revenus	Charges	Revenus	Charges	Revenus
9 Finances et impôts	1'432'434.06	15'232'875.62	2'129'400.00	15'029'998.00	1'406'818.31	16'065'927.44

Le résultat du compte impôt sur le revenu des personnes physiques s'élève à CHF 8'392'507.20 contre 8'000'000 projeté en 2023.

Le résultat du compte impôt sur la fortune des personnes physiques se monte pour 2024 à 2'072'973.70 contre 2'100'000 projeté en 2023.

L'impôt des personnes morales s'élève à CHF 445'234.93 il avait été budgétisé à un montant de 315'000.--.

Quelques explications concernant l'attribution à la réserve de politique budgétaire décidée par le Conseil communal en date du 16.04.2025. Elle se monte à Fr. 600'000.- sur l'exercice. Elle permettra de compenser des charges futures excédentaires, notamment des amortissements sur les nouveaux investissements. Elle permettra également de compenser les insuffisances sur les services autofinancés lors de l'adaptation des règlements y relatifs.

Le total des recettes finance et impôts s'élève à CHF 16'065'927.44 contre CHF 1'406'818.31 de charges soit un excédent de revenus de CHF 14'659'109.13 contre CHF 13'800'441.56 pour les comptes 2023.

5. COMPTE DES INVESTISSEMENTS

Les principaux investissements se rapportent aux objets suivants (montant brut) :

• Achat d'un bâtiment communal	CHF	256'418.00
• Ecole de Botyre	CHF	580'044.05
• Infrastructure sportive	CHF	63'917.35
• Frais de construction du réseau routes cantonales	CHF	476'532.05
• Frais de construction du réseau routes communales	CHF	761'440.05
• Places de stationnement	CHF	80'257.10
• Installations éclairage publique	CHF	70'258.25
• Mobilité douce	CHF	70'837.70
• Mesure aggro	CHF	24'533.15
• Sources St Gothard nord	CHF	64'854.40
• Captage Combe des Andins	CHF	66'942.00
• Rénovation conduite eau potable	CHF	77'535.80
• Rénovation conduite eau usée	CHF	76'585.10
• Step	CHF	459'803.00
• Cimetière	CHF	72'434.85
• Décharge Utignou	CHF	181'130.50

6. ANNEXES AU BILAN

6.1. Crédits d'engagement

Conformément à l'art. 77 de la loi sur les communes, le crédit d'engagement autorise l'autorité exécutive à procéder, pour l'objectif visé, à des engagements financiers jusqu'au montant fixé.

Au 31 décembre 2022, le crédit d'engagement de CHF 4'500'000,00 autorisé en 2018 par le Conseil général pour le soutien à la réalisation d'une résidence touristique à Anzère a été utilisé pour un montant de CHF 2'060'446.--

Il reste un crédit disponible de CHF 2'439'554.--

Le crédit d'engagement ouvert reste à disposition de l'exécutif pour le but fixé.

Il n'y a pas eu de nouvelles demandes validées de crédits d'engagement pour 2024.

6.2. Crédits supplémentaires

L'ordonnance sur la gestion financière sur les Communes du 16 juin 2004 a été modifiée le 26 septembre 2012. Cette modification a introduit un nouvel art. 69quinquies sur les crédits supplémentaires

Extrait de l'ordonnance

Art. 69quinquies 2 Crédit supplémentaire

1 Si un crédit budgétaire est insuffisant pour remplir la tâche prévue, un crédit supplémentaire doit être demandé. Un crédit supplémentaire est décidé pour les dépenses urgentes ou fixées dans une loi ou couvertes dans le même exercice par des recettes correspondantes.

2 Le Conseil communal est compétent pour décider un crédit supplémentaire.

3 Demeure réservée l'approbation du conseil général dans la mesure où le crédit supplémentaire dépasse dix pour cent de la rubrique budgétée et 50'000 francs.

4 L'assemblée primaire est informée des crédits supplémentaires supérieurs à 50'000 francs décidés par le Conseil communal.

Comme lors de l'exercice précédent, les crédits supplémentaires liés aux amortissements et les imputations internes ne sont pas répertoriés.

La liste détaillée et les écarts sont commentés au chapitre 8 "crédits supplémentaires 2024".

7. LES INDICATEURS FINANCIERS COMMUNAUX

Pour évaluer la situation financière des communes valaisannes, 8 indicateurs ont été retenus dans le cadres de l'introduction du MCH2. Suite au retraitement des provisions en 2023 la situation des indicateurs 2024 sont enfin fiables.

Taux d'endettement net

Ce ratio calcule la dette nette en % des revenus fiscaux. Le résultat de 33.52 % toujours considéré comme bon nous permet de connaître le temps nécessaire au remboursement intégral de la dette nette par les revenus fiscaux si ceux-ci lui étaient intégralement consacrés. Le taux de 150 % ne devrait pas être dépassé.

Degré d'autofinancement

Ce ratio nous renseigne sur la part d'investissement que la Commune peut financer par ses propres ressources. En 2024 ce ratio est à nouveau positif 60.10%.

Part des charges des intérêts

Ce ratio compare le volume des intérêts nets à l'ensemble des revenus courants. Etant donné la faible charge en matière d'intérêts nets, le résultat de -0.36 % est bon.

Dette brute par rapport aux revenus

Ce ratio compare la dette brute en regard des revenus. Il nous permet d'estimer le temps nécessaire au remboursement de la dette si l'intégralité des revenus y était consacrée. Le résultat est de 38.72 % et est considéré de très bon.

Proportion des investissements

Ce ratio compare les investissements bruts réalisés aux dépenses totales (dépenses courantes et d'investissement). Il se monte à 15.95%

Part du service de la dette

Ce ratio nous indique la part des revenus qui est absorbée par les charges d'intérêts nets et par les amortissements du patrimoine administratif. Plus la commune investit et s'endette, plus ce taux se péjore. Il se monte à 6.39 % considéré comme acceptable.

Dette nette par habitant

Ce ratio mesure l'importance de la dette par rapport au nombre d'habitants. Il se monte à CHF 1194.00 par habitant au 31.12.2024. Il est considéré comme important à partir de CHF 2'501. Cette situation résulte également des corrections de provisions effectuées dans ces comptes. L'inscription de trop de travaux projetés mais non réalisés dans les comptes péjorait cet indicateur par le passé. La situation est à nouveau claire. Cependant les investissements futurs et notre capacité de financement interne relativement faible laisse quand même la place à la prudence dans les années futures concernant la maîtrise de cet indicateur.

Taux d'autofinancement

Ce ratio informe sur la part des revenus courants qui nous reste en main pour financer nos investissements. Le taux de 7.78 % est considéré comme mauvais.

8. CONCLUSION

Les comptes 2024 ne sont plus des comptes de transition. Les comptes affichent un résultat positif mais incitent à la prudence. Le maintien de l'objectif de la maîtrise des charges a permis de maintenir une marge d'autofinancement supérieure à celle prévue au budget. Cela a permis de financer une partie correcte des investissements réalisés. Comme nous l'indiquons chaque année, l'amélioration de la marge d'autofinancement est une préoccupation constante. Maîtriser, améliorer la marge d'autofinancement est une assurance pour le futur de garder la maîtrise des investissements nécessaire à la commune pour remplir ses tâches régaliennes. La seule solution pour améliorer l'autofinancer reste la maîtrise des dépenses décaissées et l'amélioration des recettes encaissées. En cela la mise en place, le respect, la révision périodique des règlements communaux concernant les recettes et dépenses sont une priorité.

La situation des dépenses liées à d'autres acteurs du service publique (autres communes, canton, associations de commune et autres) rend l'exercice présenté ci-dessus difficile car plus de 50% des dépenses de la commune sont des dépenses liées.

La situation internationale va automatiquement influencer les finances de la commune. Si la situation reste saine cette situation nous permet avec sérénité d'aborder l'année 2026 ainsi que les suivantes, de planifier les investissements indispensables au maintien à niveau de nos infrastructures, à la création de celles manquantes en étroite collaboration avec les instances cantonales. Une fortune nette de plus de CHF 26'329'754.-- et un endettement faible nous permet d'envisager un cycle d'investissements avec sérénité.

Le Conseil communal poursuivra son travail en restant attentif aux besoins actuels et futurs de la collectivité et aussi à maintenir un équilibre des finances communales.

L'Exécutif communal vous demande d'approuver les comptes 2024.

Nous vous remercions pour votre collaboration et vous présentons, Monsieur le Président du Conseil général, Mesdames et Messieurs les Conseillères et Conseillers généraux, nos plus respectueuses salutations.

COMMUNE D'AYENT

2.

Indicateurs financiers

Compte de résultats échelonné		Compte 2023	Budget 2024	Compte 2024
Charges d'exploitation				
30 Charges de personnel	CHF	6'180'410.15	6'208'920.00	6'451'079.60
31 Charges de biens et services et autres charges d'exploitation	CHF	6'176'776.72	6'100'526.00	6'433'540.97
33 Amortissements du patrimoine administratif	CHF	1'211'833.60	2'137'000.00	1'544'513.44
35 Attributions aux fonds et financements spéciaux	CHF	69'651.42	42'000.00	30'151.24
36 Charges de transferts	CHF	9'780'729.72	9'685'595.50	10'041'210.62
37 Subventions redistribuées	CHF	-	-	-
Total des charges d'exploitation	CHF	23'419'401.61	24'174'041.50	24'500'495.87
Revenus d'exploitation				
40 Revenus fiscaux	CHF	15'102'741.77	14'818'200.00	15'500'599.27
41 Patentes et concessions	CHF	1'251'575.27	1'182'800.00	1'365'597.25
42 Taxes	CHF	5'480'061.21	5'463'600.00	5'594'787.65
43 Revenus divers	CHF	-	-	-
45 Prélèvements sur les fonds et financements spéciaux	CHF	511'495.91	949'105.00	589'676.21
46 Revenus de transferts	CHF	1'732'487.88	1'891'198.00	1'949'650.77
47 Subventions à redistribuer	CHF	-	-	-
Total des revenus d'exploitation	CHF	24'078'362.04	24'304'903.00	25'000'311.15
R1 Résultat provenant de l'activité d'exploitation		658'960.43	130'861.50	499'815.28
34 Charges financières	CHF	111'644.50	116'500.00	479'014.45
44 Revenus financiers	CHF	645'737.53	594'700.00	806'532.35
R2 Résultat provenant de l'activité de financement	CHF	534'093.03	478'200.00	327'517.90
O1 Résultat provenant de l'activité opérationnelle (R1 + R2)		1'193'053.46	609'061.50	827'333.18
38 Charges extraordinaires	CHF	1'000'000.00	-	600'000.00
48 Revenus extraordinaires	CHF	-	-	-
E1 Résultat provenant de l'activité extraordinaire	CHF	-1'000'000.00	-	-600'000.00
Résultat total du compte de résultats (O1 + E1)	CHF	193'053.46	609'061.50	227'333.18

Aperçu du compte de résultats et investissements	Compte 2023	Budget 2024	Compte 2024
--	----------------	----------------	----------------

Compte de résultats				
Résultat avant amortissements comptables				
Charges financières	- CHF	23'711'323.48	23'269'041.50	24'883'094.80
Revenus financiers	+ CHF	25'874'366.05	25'472'998.00	26'891'616.45
Marge d'autofinancement (négative)	= CHF	-	-	-
Marge d'autofinancement	= CHF	2'163'042.57	2'203'956.50	2'008'521.65
Résultat après amortissements comptables				
Marge d'autofinancement (négative)	- CHF	-	-	-
Marge d'autofinancement	+ CHF	2'163'042.57	2'203'956.50	2'008'521.65
Amortissements planifiés	- CHF	1'411'833.60	2'502'000.00	1'740'713.44
Attributions aux fonds et financements spéciaux	- CHF	69'651.42	42'000.00	30'151.24
Prélèvements sur les fonds et financements spéciaux	+ CHF	511'495.91	949'105.00	589'676.21
Réévaluations des prêts du PA	- CHF	-	-	-
Réévaluations des participations du PA	+ CHF	-	-	-
Attributions au capital propre	- CHF	1'000'000.00	-	600'000.00
Réévaluations PA	+ CHF	-	-	-
Prélèvements sur le capital propre	+ CHF	-	-	-
Excédent de charges	= CHF	-	-	-
Excédent de revenus	= CHF	193'053.46	609'061.50	227'333.18

Compte des investissements				
Dépenses	+ CHF	-356'789.45	5'778'688.00	4'337'702.75
Recettes	- CHF	737'195.10	274'000.00	995'983.65
Investissements nets	= CHF	-	5'504'688.00	3'341'719.10
Investissements nets (négatifs)	= CHF	1'093'984.55	-	-

Financement				
Marge d'autofinancement (négative)	- CHF	-	-	-
Marge d'autofinancement	+ CHF	2'163'042.57	2'203'956.50	2'008'521.65
Investissements nets	- CHF	-	5'504'688.00	3'341'719.10
Investissements nets (négatifs)	+ CHF	1'093'984.55	-	-
Insuffisance de financement	= CHF	-	3'300'731.50	1'333'197.45
Excédent de financement	= CHF	3'257'027.12	-	-

Aperçu du compte annuel		Compte 2023		Budget 2024		Compte 2024	
Compte de résultats		Charges	Revenus	Charges	Revenus	Charges	Revenus
Total des charges (amortissements inclus)		26'192'808.50		25'813'041.50		27'253'959.48	
Total des revenus			26'385'861.96		26'422'103.00		27'481'292.00
Excédent de revenus		193'053.46		609'061.50		227'333.18	
Excédent de charges							
Total		26'385'861.96	26'385'861.96	26'422'103.00	26'422'103.00	27'481'292.66	27'481'292.00
Compte des investissements		Dépenses	Recettes	Dépenses	Recettes	Dépenses	Recettes
Total des dépenses reportées au bilan		-356'789.45		5'778'688.00		4'337'702.75	
Total des recettes reportées au bilan			737'195.10		274'000.00		995'983.65
Investissements nets 3)			-1'093'984.55		5'504'688.00		3'341'719.10
Total		-356'789.45	-356'789.45	5'778'688.00	5'778'688.00	4'337'702.75	4'337'702.75
Financement							
Report des investissements nets		-1'093'984.55		5'504'688.00		3'341'719.10	
Report des amortissements planifiés du patrimoine administratif			1'411'833.60		2'502'000.00		1'740'713.44
Report attributions aux fonds et financements spéciaux			69'651.42		42'000.00		30'151.24
Report prélèvements sur les fonds et financements spéciaux		511'495.91		949'105.00		589'076.21	
Report réévaluation prêts du PA							
Report réévaluation des participations du PA							
Report attributions au capital propre			1'000'000.00				800'000.00
Report réévaluation du PA							
Report prélèvements sur le capital propre							
Excédent de revenus du compte de résultats			193'053.46		609'061.50		227'333.18
Excédent de charges du compte de résultats							
Excédent de financement		3'257'027.12					
Insuffisance de financement					3'300'731.50		1'333'197.45
Total		2'674'538.48	2'674'538.48	6'453'793.00	6'453'793.00	3'931'395.31	3'931'395.31
Modification du capital							
Report de l'excédent de financement			3'257'027.12				
Report de l'insuffisance de financement				3'300'731.50		1'333'197.45	
Report des dépenses d'investissement au bilan			-356'789.45		5'778'688.00	4'337'702.75	
Report des recettes d'investissement au bilan		737'195.10		274'000.00		995'983.65	
Report des amortissements planifiés du patrimoine administratif		1'411'833.60		2'502'000.00		1'740'713.44	
Report réévaluation prêts du PA							
Report réévaluation des participations du PA							
Report attributions aux fonds et financements spéciaux capitaux tiers							
Report réévaluation du PA							
Report prélèvements sur les fonds et financements spéciaux capitaux tiers							
Augmentation du capital propre		751'208.97				267'808.21	
Diminution du capital propre					298'043.50		
Total		2'900'237.67	2'900'237.67	6'076'731.50	6'076'731.50	4'337'702.75	4'337'702.75

3) Remarque si négatif = excédent de recettes du compte des investissements

Tableau de flux de trésorerie		Flux	
	Diminution des actifs et augmentation des passifs Augmentation des actifs et diminution des passifs	provenance des fonds (+) emploi de fonds (-)	
	Résultat ordinaire du compte de résultats		827'333.18
	Résultat extraordinaire du compte de résultats		-600'000.00
	Amortissements planifiés	+	1'740'713.44
	Attributions aux fonds et financements spéciaux	+	30'151.24
	Prélèvements sur les fonds et financements spéciaux	-	589'676.21
	Réévaluations des prêts du PA	+	.
	Réévaluations des participations du PA	+	.
	Attributions au capital propre	+	600'000.00
	Prélèvements sur le capital propre	-	.
	Flux de trésorerie provenant de l'activité opérationnelle et extraordinaire		2'008'521.65
	Dépenses d'investissements		
50	Immobilisations corporelles	-	3'339'587.90
51	Investissements pour le compte de tiers	-	.
52	Immobilisations incorporelles	-	14'755.50
54	Prêts	-	12'238.25
55	Participations et capital social	-	.
56	Propres subventions d'investissement	-	971'121.10
57	Subventions d'investissement redistribuées	-	.
	Recettes d'investissements		
60	Transferts au patrimoine financier	+	42'525.50
61	Remboursements	+	.
62	Transferts d'immobilisations incorporelles	+	.
63	Subventions d'investissement acquises	+	917'458.15
64	Remboursement de prêts	+	36'000.00
65	Transferts de participations	+	.
66	Remboursement de subventions d'investissement propres	+	.
67	Subventions d'investissement à redistribuer	+	.
	Flux de trésorerie provenant de l'activité d'investissement		-3'341'719.10
		Etat 31.12.2023	Etat 31.12.2024
100	Disponibilités et placements à court terme	5'179'998.24	5'147'753.40
101	Créances	-11'565'072.59	-11'128'657.08
102	Placements financiers à court terme	.	.
104	Actifs de régularisation	18'433'374.65	16'785'598.40
106	Marchandises, fournitures et travaux en cours	.	.
107	Placements financiers	9.00	9.00
108	Immobilisations corporelles du patrimoine financier	523'300.00	169'800.00
109	Créances envers les financements spéciaux et fonds des capitaux de tiers	.	.
200	Engagements courants	2'794'414.40	2'813'752.25
201	Engagements financiers à court terme	108'738.04	-100'413.05
204	Passifs de régularisation	2'203'652.25	2'426'707.42
205	Provisions à court terme	.	.
206	Engagements financiers à long terme	7'590'000.00	7'280'000.00
208	Provisions à long terme	1'165'471.62	1'188'121.58
209	Engagements envers les financements spéciaux et fonds classés dans les capitaux de tiers	2'571'776.60	2'571'776.60
	Flux de trésorerie provenant de l'activité de financement		1'300'952.61
29	Capital propre	29'326'712.04	29'594'820.25
	Variation des liquidités et placements à court terme		-32'244.84
100	Disponibilités et placements à court terme	5'179'998.24	5'147'753.40

Aperçu du bilan

Etat 31.12.2023

Etat 31.12.2024

1 Actif		45'760'764.95	45'774'465.05
Patrimoine financier		12'571'609.30	10'984'303.74
100	Disponibilités et placements à court terme	5'179'998.24	5'147'753.40
101	Créances	-11'565'072.59	-11'128'857.06
102	Placements financiers à court terme	-	-
104	Actifs de régularisation	18'433'374.65	16'795'598.40
106	Marchandises, fournitures et travaux en cours	-	-
107	Placements financiers	9.00	9.00
108	Immobilisations corporelles du patrimoine financier	523'300.00	169'800.00
109	Créances envers les financements spéciaux et fonds des capitaux de tiers	-	-
Patrimoine administratif		33'189'155.65	34'790'161.31
140	Immobilisations corporelles du patrimoine administratif	25'578'531.75	27'153'138.06
142	Immobilisations incorporelles	1.00	1.00
144	Prêts	2'031'943.55	2'008'181.80
145	Participation capital social	5'026'016.00	5'026'016.00
146	Subventions d'investissement	552'663.35	602'824.45
2 Passif		45'760'764.95	45'774'465.05
Capitaux de tiers		16'434'052.91	16'179'944.80
200	Engagements courants	2'794'414.40	2'813'752.25
201	Engagements financiers à court terme	108'738.04	-100'413.05
204	Passifs de régularisation	2'203'652.25	2'426'707.42
205	Provisions à court terme	-	-
206	Engagements financiers à long terme	7'590'000.00	7'280'000.00
208	Provisions à long terme	1'165'471.62	1'188'121.58
209	Engagements envers les financements spéciaux et fonds classés dans les capitaux de tiers	2'571'776.60	2'571'776.60
Capital propre		29'326'712.04	29'594'520.25
29	Capital propre	29'326'712.04	29'594'520.25

Compte de résultats selon les tâches	Compte 2023		Budget 2024		Compte 2024	
	Charges	Revenus	Charges	Revenus	Charges	Revenus
0 Administration générale	3'684'652.08	1'726'485.64	3'437'800.00	1'514'800.00	3'723'404.89	1'834'707.16
1 Ordre et sécurité publics, défense	1'704'649.80	628'151.63	1'727'990.50	723'000.00	1'706'247.24	611'651.91
2 Formation	3'991'158.60	293'014.95	3'654'670.00	246'900.00	4'161'952.10	335'137.08
3 Culture, sports et loisirs, église	893'100.05	- 15'366.55	970'600.00	12'200.00	1'051'284.63	20'612.80
4 Santé	980'016.10	-	1'005'276.00	-	1'083'814.32	28'800.00
5 Prévoyance sociale	3'723'172.44	1'589'190.80	3'804'700.00	1'505'900.00	3'940'880.64	1'668'142.53
6 Trafic et télécommunications	2'820'795.74	295'763.89	2'209'400.00	255'000.00	2'964'402.16	273'349.32
7 Protection de l'environnement et aménagement du territoire	3'188'514.06	2'844'520.15	3'645'205.00	3'270'805.00	3'272'968.86	2'744'948.10
8 Economie publique	3'774'315.57	3'760'492.73	3'228'000.00	3'863'500.00	3'942'186.33	3'898'016.32
9 Finances et impôts	1'432'434.06	15'232'875.62	2'129'400.00	15'029'998.00	1'406'818.31	16'065'927.44
Total des charges et des revenus	26'192'808.50	26'385'861.96	25'813'041.50	26'422'103.00	27'253'959.48	27'481'292.66
Excédent de charges		-		-		-
Excédent de revenus	193'053.46		609'061.50		227'333.18	

Compte de résultats selon les natures

Compte 2023

Budget 2024

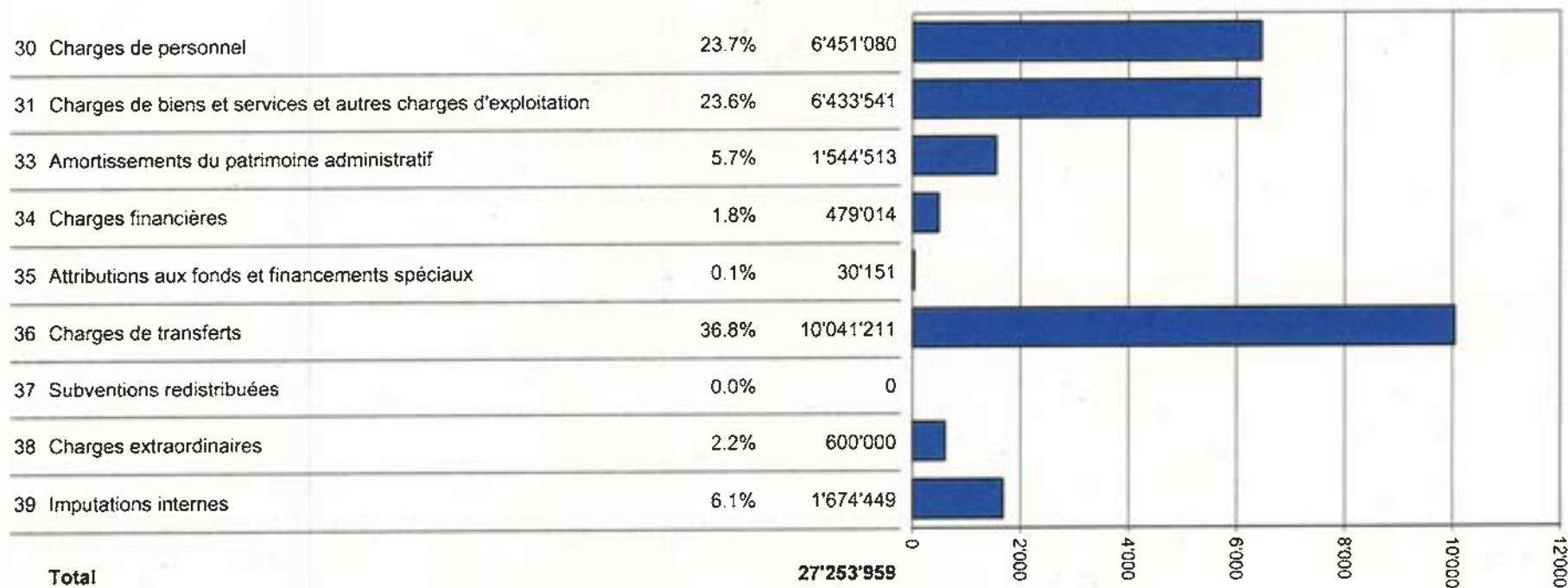
Compte 2024

	Compte 2023		Budget 2024		Compte 2024	
	Charges	Revenus	Charges	Revenus	Charges	Revenus
30 Charges de personnel	6'180'410.15		6'208'920.00		6'451'079.60	
31 Charges de biens et services et autres charges d'exploitation	6'176'776.72		6'100'526.00		6'433'540.97	
33 Amortissements du patrimoine administratif	1'211'833.60		2'137'000.00		1'544'513.44	
34 Charges financières	111'644.50		116'500.00		479'014.45	
35 Attributions aux fonds et financements spéciaux	69'651.42		42'000.00		30'151.24	
36 Charges de transferts	9'780'729.72		9'685'595.50		10'041'210.62	
37 Subventions redistribuées			-		-	
38 Charges extraordinaires	1'000'000.00		-		600'000.00	
39 Imputations internes	1'661'762.39		1'522'500.00		1'674'449.16	
40 Revenus fiscaux		15'102'741.77		14'818'200.00		15'500'599.27
41 Patentes et concessions		1'251'575.27		1'182'800.00		1'365'597.25
42 Taxes		5'480'061.21		5'463'600.00		5'594'787.65
43 Revenus divers		-		-		-
44 Revenus financiers		645'737.53		594'700.00		806'532.35
45 Prélèvements sur les fonds et financements spéciaux		511'495.91		949'105.00		589'676.21
46 Revenus de transferts		1'732'487.88		1'891'198.00		1'949'650.77
47 Subventions à redistribuer		-		-		-
48 Revenus extraordinaires		-		-		-
49 Imputations internes		1'661'762.39		1'522'500.00		1'674'449.16
Total des charges et des revenus	26'192'808.50	26'385'861.96	25'813'041.50	26'422'103.00	27'253'959.48	27'481'292.66
Excédent de charges		-		-		-
Excédent de revenus	193'053.46		609'061.50		227'333.18	

Compte des investissements selon les tâches	Compte 2023		Budget 2024		Compte 2024	
	Dépenses	Recettes	Dépenses	Recettes	Dépenses	Recettes
0 Administration générale	-2'189'691.20	-	250'000.00	-	379'568.05	42'525.50
1 Ordre et sécurité publics, défense	-	-	-	-	-	-10'257.00
2 Formation	300'546.00	-27'995.50	1'305'000.00	-27'955.50	593'451.55	-
3 Culture, sports et loisirs, église	57'873.55	27'608.30	385'000.00	36'000.00	133'131.95	36'000.00
4 Santé	-	-	-	-	-	-
5 Prévoyance sociale	-	-	20'100.00	-	-	-
6 Trafic et télécommunications	1'557'502.95	-	1'620'000.00	-	1'483'858.30	236'760.00
7 Protection de l'environnement et aménagement du territoire	383'765.35	677'095.30	2'163'588.00	238'000.00	1'491'908.90	675'058.90
8 Economie publique	-466'786.10	60'487.00	35'000.00	-	255'784.00	15'896.25
9 Finances et impôts	-	-	-	-	-	-
Total des dépenses et des recettes	-356'789.45	737'195.10	5'778'688.00	246'044.50	4'337'702.75	995'983.65
Excédent de dépenses		-		5'532'643.50		3'341'719.10
Excédent de recettes	1'093'984.55		-		-	

Compte des investissements selon les natures	Compte 2023		Budget 2024		Compte 2024	
	Dépenses	Recettes	Dépenses	Recettes	Dépenses	Recettes
50 Immobilisations corporelles	-1'344'643.05		4'840'000.00		3'339'587.90	
51 Investissements pour le compte de tiers	-		-		-	
52 Immobilisations incorporelles	-338'809.85		-		14'755.50	
54 Prêts	-		20'000.00		12'238.25	
55 Participations et capital social	80'000.00		-		-	
56 Propres subventions d'investissement	1'246'663.45		918'688.00		971'121.10	
57 Subventions d'investissement redistribuées	-		-		-	
60 Transferts au patrimoine financier		-		-		42'525.50
61 Remboursements		-		-		-
62 Transferts d'immobilisations incorporelles		-		-		-
63 Subventions d'investissement acquises		668'202.30		238'000.00		917'458.15
64 Remboursement de prêts		68'992.80		36'000.00		36'000.00
65 Transferts de participations		-		-		-
66 Remboursement de subventions d'investissement propres		-		-		-
67 Subventions d'investissement à redistribuer		-		-		-
Total des dépenses et des recettes	-356'789.45	737'195.10	5'778'688.00	274'000.00	4'337'702.75	995'983.65
Excédent de dépenses		-		5'504'688.00		3'341'719.10
Excédent de recettes	1'093'984.55					

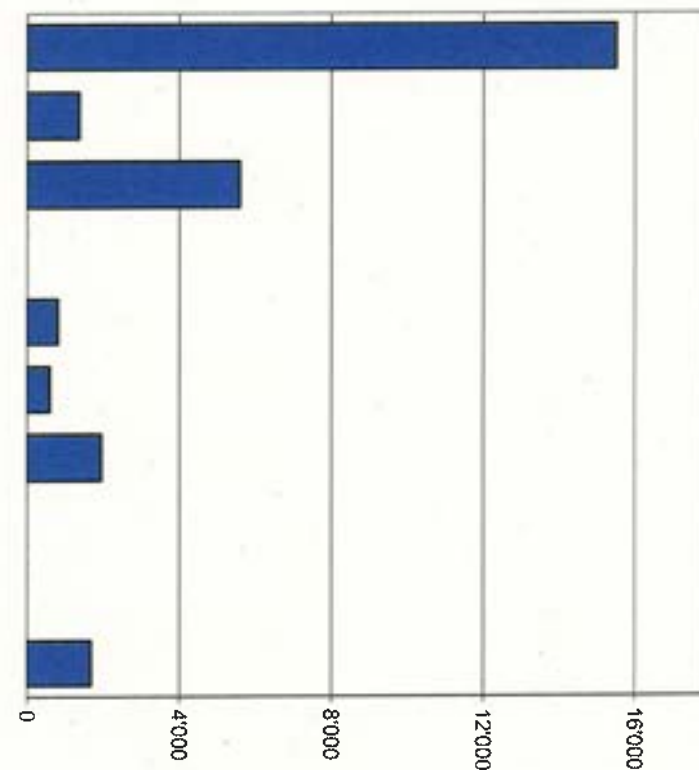
Compte de résultats selon les natures, charges



Milliers

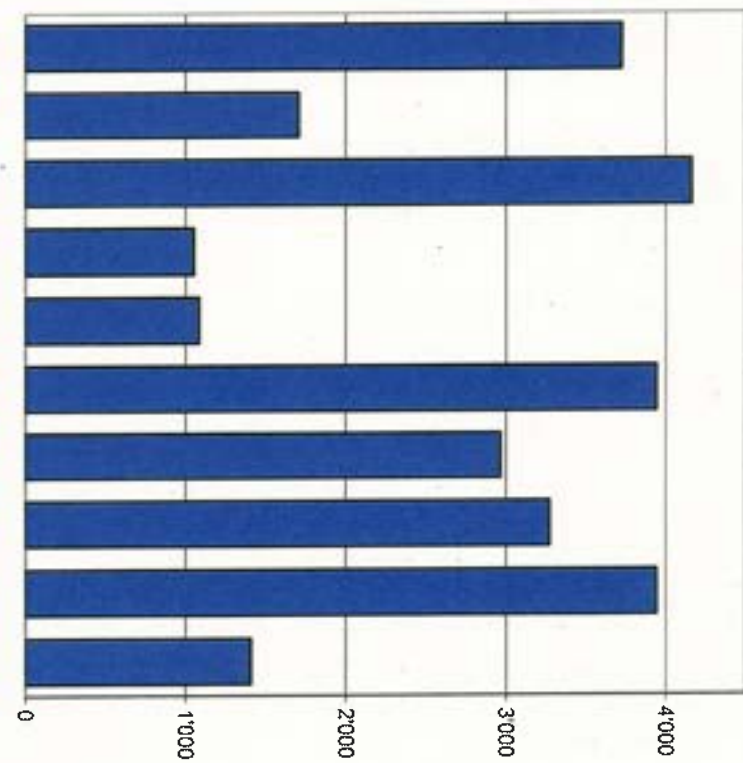
Compte de résultats selon les natures, revenus

40 Revenus fiscaux	56.4%	15'500'599
41 Patentes et concessions	5.0%	1'365'597
42 Taxes	20.4%	5'594'788
43 Revenus divers	0.0%	0
44 Revenus financiers	2.9%	806'532
45 Prélèvements sur les fonds et financements spéciaux	2.1%	589'676
46 Revenus de transferts	7.1%	1'949'651
47 Subventions à redistribuer	0.0%	0
48 Revenus extraordinaires	0.0%	0
49 Imputations internes	6.1%	1'674'449
Total		27'481'293



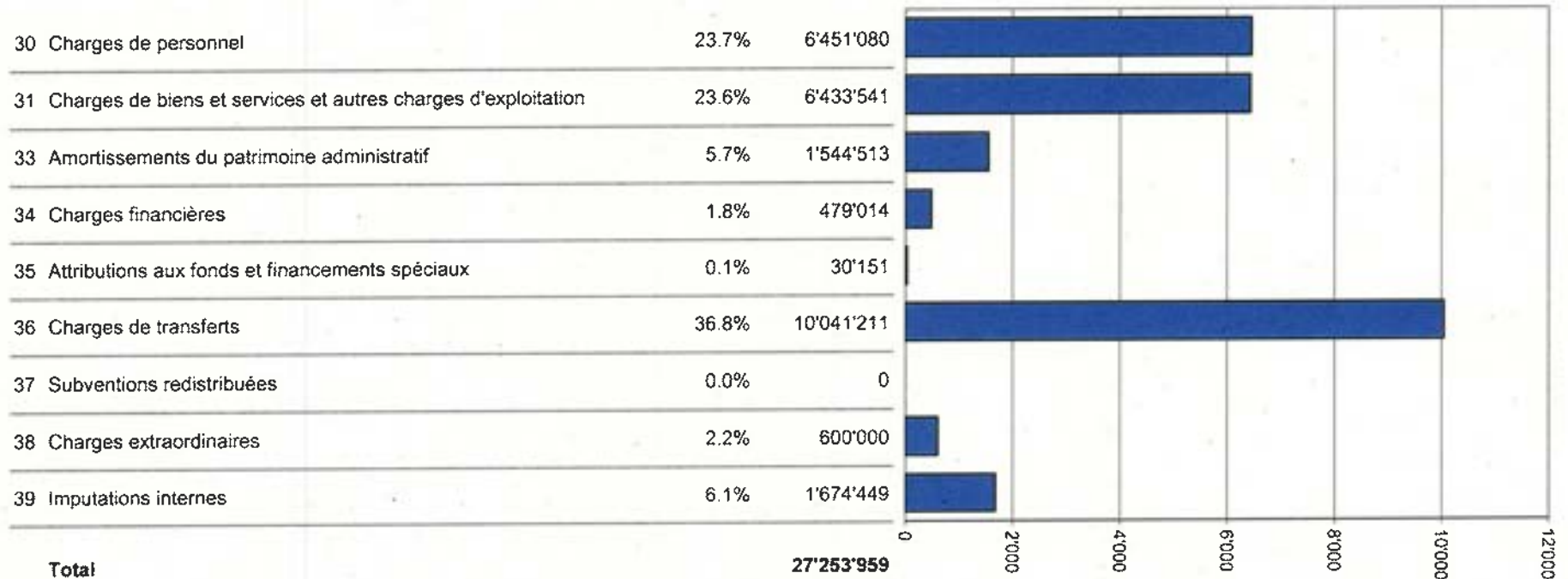
Compte de résultats selon les tâches, charges

0 Administration générale	13.7%	3'723'405
1 Ordre et sécurité publics, défense	6.3%	1'706'247
2 Formation	15.3%	4'161'952
3 Culture, sports et loisirs, église	3.9%	1'051'285
4 Santé	4.0%	1'083'814
5 Prévoyance sociale	14.5%	3'940'881
6 Trafic et télécommunications	10.9%	2'964'402
7 Protection de l'environnement et aménagement du territoire	12.0%	3'272'969
8 Economie publique	14.5%	3'942'186
9 Finances et impôts	5.2%	1'406'818
Total		27'253'959



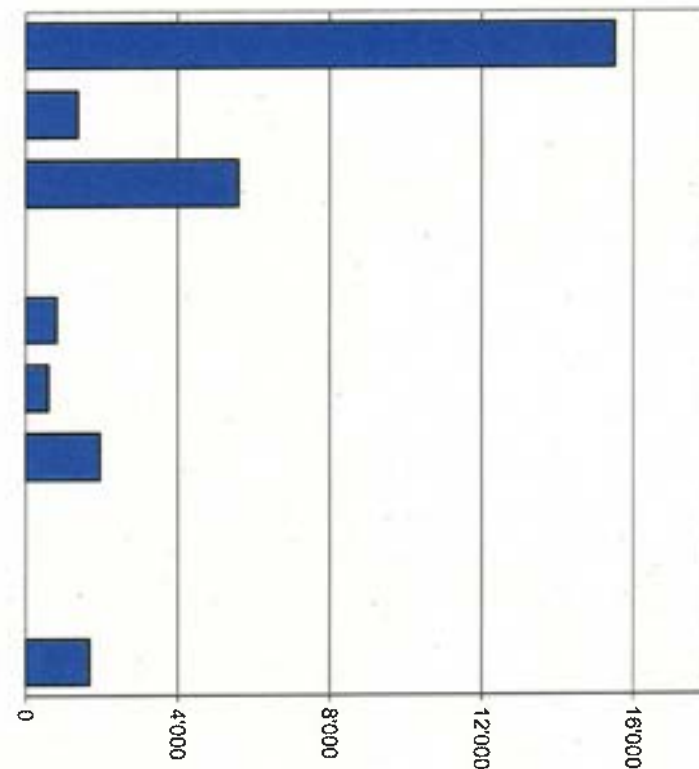
Milliers

Compte de résultats selon les natures, charges



Compte de résultats selon les natures, revenus

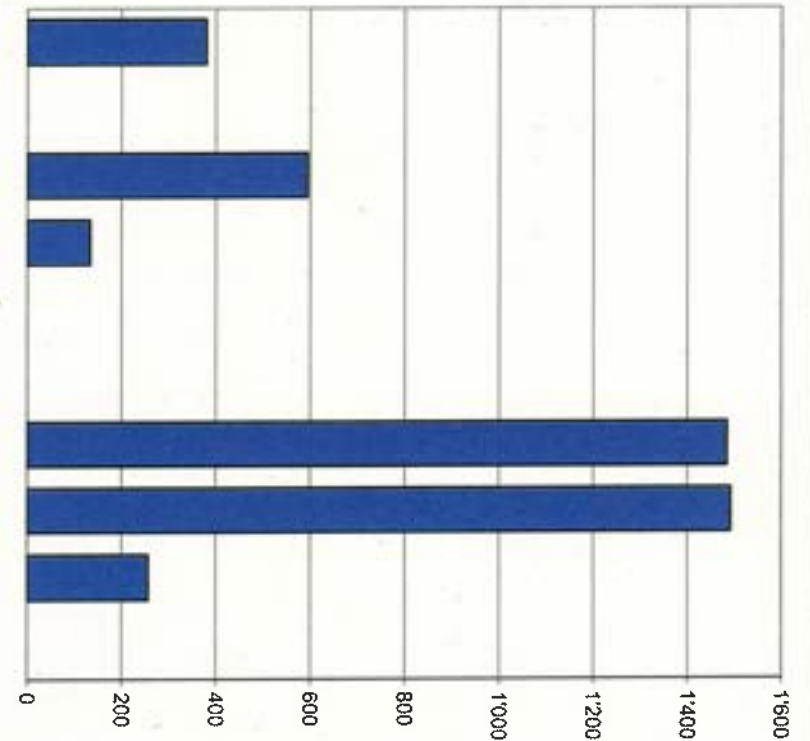
40 Revenus fiscaux	56.4%	15'500'599
41 Patentes et concessions	5.0%	1'365'597
42 Taxes	20.4%	5'594'788
43 Revenus divers	0.0%	0
44 Revenus financiers	2.9%	806'532
45 Prélèvements sur les fonds et financements spéciaux	2.1%	589'676
46 Revenus de transferts	7.1%	1'949'651
47 Subventions à redistribuer	0.0%	0
48 Revenus extraordinaires	0.0%	0
49 Imputations internes	6.1%	1'674'449
Total		27'481'293



Milliers

Compte des investissements selon les tâches, dépenses

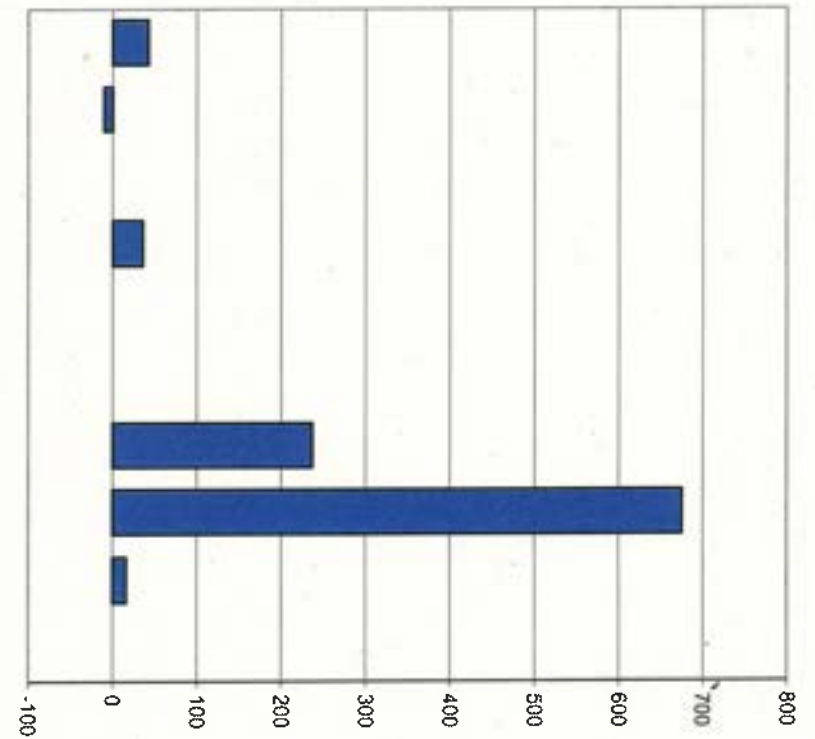
0	Administration générale	8.8%	379'568
1	Ordre et sécurité publics, défense	0.0%	0
2	Formation	13.7%	593'452
3	Culture, sports et loisirs, église	3.1%	133'132
4	Santé	0.0%	0
5	Prévoyance sociale	0.0%	0
6	Trafic et télécommunications	34.2%	1'483'858
7	Protection de l'environnement et aménagement du territoire	34.4%	1'491'909
8	Economie publique	5.9%	255'784
9	Finances et impôts	0.0%	0
Total			4'337'703



Milliers

Compte des investissements selon les tâches, recettes

0	Administration générale	4.3%	42'526
1	Ordre et sécurité publics, défense	-1.0%	-10'257
2	Formation	0.0%	0
3	Culture, sports et loisirs, église	3.6%	36'000
4	Santé	0.0%	0
5	Prévoyance sociale	0.0%	0
6	Trafic et télécommunications	23.8%	236'760
7	Protection de l'environnement et aménagement du territoire	67.8%	675'059
8	Economie publique	1.6%	15'896
9	Finances et impôts	0.0%	0
Total			995'984



Milliers

2023

2024

Moyenne

1. Taux d'endettement net (I1)

		CHF	CHF	CHF
Dette nette I		3'862'443.61	5'195'641.06	4'529'042.34
Revenus fiscaux	40	15'102'741.77	15'500'599.27	15'301'670.52
		25.57%	33.52%	29.60%

Valeurs indicatives

< 100%	bon
100% - 150%	suffisant
> 150%	mauvais

2. Degré d'autofinancement (I2)

		CHF	CHF	CHF
Autofinancement		2'163'042.57	2'008'521.65	2'085'782.11
investissements nets		-1'093'984.55	3'341'719.10	1'123'867.28
		-197.72%	60.10%	185.59%

Valeurs indicatives

> 100%	haute conjoncture
80 - 100%	cas normal
50 - 80%	récession

	2023	2024	Moyenne
--	------	------	---------

3. Part des charges d'intérêts (I3)

Charges d'intérêts nets	CHF	-68'211.89	-92'415.17	-80'313.53
Revenus courants	CHF	24'724'099.57	25'806'843.50	25'265'471.54
		-0.28%	-0.36%	-0.32%

Valeurs indicatives

0% – 4%	bon
4% – 9%	suffisant
> 9%	mauvais

4. Dette brute par rapport aux revenus (I4)

Dette brute	CHF	10'493'152.44	9'993'339.20	10'243'245.82
Revenus courants	CHF	24'724'099.57	25'806'843.50	25'265'471.54
		42.44%	38.72%	40.54%

Valeurs indicatives

< 50%	très bon
50% – 100%	bon
100% – 150%	moyen
150% – 200%	mauvais
> 200%	critique

2023

2024

Moyenne

5. Proportion des investissements (I5)

Investissements bruts	CHF	-356'789.45	4'337'702.75	1'990'456.65
Dépenses totales	CHF	21'534'718.87	27'170'198.43	24'352'458.65
		-1.66%	15.96%	8.17%

Valeurs indicatives

< 10%	eff. d'inv. faible
10% – 20%	eff. d'inv. moyen
20% – 30%	eff. d'inv. élevé
> 30%	eff. d'inv. très élevé

6. Part du service de la dette (I6)

Service de la dette	CHF	1'343'621.71	1'648'298.27	1'495'959.99
Revenus courants	CHF	24'724'099.57	25'806'843.50	25'265'471.54
		5.43%	6.39%	5.92%

Valeurs indicatives

< 5%	charge faible
5% – 15%	charge acceptable
> 15%	charge forte

	2023	2024	Moyenne
--	------	------	---------

7. Dette nette 1 par habitant (I7)

Dette nette I	CHF	3'862'443.61	5'195'641.06	4'529'042.34
Population résidante permanente		4'247	4'350	4'299
		909	1'194	1'054

Valeurs indicatives

< 0 CHF	patrimoine net
0 – 1'000 CHF	endettement faible
1'001 – 2'500 CHF	endettement moyen
2'501 – 5'000 CHF	endettement important
> 5'000 CHF	endettement très important

8. Taux d'autofinancement (I8)

Autofinancement	CHF	2'163'042.57	2'008'521.65	2'085'782.11
Revenus courants	CHF	24'724'099.57	25'806'843.50	25'285'471.54
		8.75%	7.78%	8.26%

Valeurs indicatives

> 20%	bon
10% – 20%	moyen
< 10%	mauvais

Aperçu des indicateurs financiers

1. Taux d'endettement net (I1)	2023	2024	Moyenne
Dettes nettes en % des revenus fiscaux	25.6%	33.5%	29.6%

Valeurs indicatives

< 100%	bon
100% - 150%	suffisant
> 150%	mauvais

2. Degré d'autofinancement (I2)	2023	2024	Moyenne
Autofinancement en % des investissements nets	-197.7%	60.1%	185.6%

Valeurs indicatives

> 100%	haute conjoncture
80% - 100%	cas normal
50% - 80%	récession

3. Part des charges d'intérêts (I3)	2023	2024	Moyenne
Charges d'intérêts nets en % des revenus courants	-0.3%	-0.4%	-0.3%

Valeurs indicatives

0% - 4%	bon
4% - 9%	suffisant
> 9%	mauvais

4. Dette brute par rapport aux revenus (I4)	2023	2024	Moyenne
Dettes brutes en % des revenus courants	42.4%	38.7%	40.5%

Valeurs indicatives

< 50%	très bon
50% - 100%	bon
100% - 150%	moyen
150% - 200%	mauvais
> 200%	critique

5. Proportion des investissements (I5)	2023	2024	Moyenne
Investissements bruts en % des dépenses totales	-1.7%	16.0%	8.2%

Valeurs indicatives

< 10%	eff. d'inv. faible
10% - 20%	eff. d'inv. moyen
20% - 30%	eff. d'inv. élevé
> 30%	eff. d'inv. très élevé

6. Part du service de la dette (I6)	2023	2024	Moyenne
Service de la dette en % des revenus courants	5.4%	6.4%	5.9%

Valeurs indicatives

< 5%	charge faible
5% - 15%	charge acceptable
> 15%	charge forte

7. Dette nette 1 par habitant (I7)	2023	2024	Moyenne
Dettes nettes par habitant	909	1194	1054

Valeurs indicatives

< 0 CHF	patrimoine net
0 - 1'000 CHF	endettement faible
1'001 - 2'500 CHF	endettement moyen
2'501 - 5'000 CHF	endettement important
> 5'000 CHF	endettement très important

8. Taux d'autofinancement (I8)	2023	2024	Moyenne
Autofinancement en % des revenus courants	8.7%	7.8%	8.3%

Valeurs indicatives

> 20%	bon
10% - 20%	moyen
< 10%	mauvais

3.

**Compte de résultats par
Classification administrative**

Compte de résultats par classification fonctionnelle

Compte	Libellé	2024		Budget		2023	
		Comptes Charges	Produits	Charges	Produits	Comptes Charges	Produits
0	ADMINISTRATION GENERALE	3,723,404.89	1,834,707.16	3,437,800.00	1,514,800.00	3,684,652.08	1,726,485.64
			1,888,697.73		1,923,000.00		1,958,166.44
01	LEGISLATIF & EXECUTIF	388,926.75	1,136.95	415,100.00		376,464.95	9,021.75
011	LEGISLATIF	87,502.55		72,000.00		68,540.45	
0110	LEGISLATIF	87,502.55		72,000.00		68,540.45	
0110.3000.00	Indemnités Conseil général	39,310.00		35,000.00		39,960.00	
0110.3000.01	Bureau de vote et élections	46,081.60		30,000.00		22,945.80	
0110.3130.00	Frais divers Conseil général	2,110.95		7,000.00		5,634.65	
012	EXECUTIF	301,424.20	1,136.95	343,100.00		307,924.50	9,021.75
0120	EXECUTIF	301,424.20	1,136.95	343,100.00		307,924.50	9,021.75
0120.3000.00	Commissions exécutives	15,419.75		40,000.00		17,572.50	
0120.3000.01	Indemnités du Conseil communal	233,009.50		227,100.00		234,662.00	
0120.3050.00	Charges AVS-AI-AC	6,067.55		14,400.00		5,969.40	
0120.3052.00	Charges sociales LPP	13,836.95		23,300.00		15,556.70	
0120.3053.00	Charges sociales Accidents	-538.80		700.00		-751.20	
0120.3054.00	Charges sociales CIVAF	4,723.55		6,300.00		5,044.90	
0120.3055.00	Charges sociales Maladie	3,955.70		6,100.00		4,670.20	
0120.3099.00	Autres charges du Conseil communal	24,950.00		25,200.00		25,200.00	
0120.4260.00	Récupérations pertes de gain		1,136.95				9,021.75
02	ADMINISTRATION GENERALE	3,334,478.14	1,833,570.21	3,022,700.00	1,514,800.00	3,308,187.13	1,717,463.89
021	ADMINISTRATION DES FINANCES ET DES CONTRIBUTIONS	130,943.57		115,500.00	1,000.00	196,381.18	14,000.00
0210	FINANCES ET REGISTRE DES IMPÔTS	130,943.57		115,500.00	1,000.00	196,381.18	14,000.00
0210.3130.00	Frais d'encaissement	19,537.20		25,000.00		22,173.87	
0210.3130.01	Frais bancaires et CCP	6,685.47		20,000.00		9,448.21	
0210.3132.00	Frais fiduciaire	22,917.20		10,500.00		11,308.50	
0210.3137.00	Impôt cantonal	81,803.70		60,000.00		153,450.60	
0210.4270.00	Amendes fiscales				1,000.00		14,000.00
022	ADMINISTRATION GENERALE	3,098,021.13	1,833,570.21	2,907,200.00	1,513,800.00	3,032,805.95	1,703,463.89

Compte de résultats par classification fonctionnelle

Compte	Libellé	Comptes	2024	Budget	2024	Comptes	2023
		Charges	Produits	Charges	Produits	Charges	Produits
0220	ADMINISTRATION GENERALE	3,098,021.13	1,833,570.21	2,907,200.00	1,513,800.00	3,032,805.95	1,703,463.89
0220.3010.00	Personnel administratif	1,071,744.25		918,000.00		1,001,940.20	
0220.3010.01	Personnel d'exploitation	872,676.90		943,000.00		847,243.65	
0220.3050.00	Charges AVS-AI-AC	131,659.05		119,100.00		128,964.10	
0220.3052.00	Charges sociales LPP	183,974.35		188,500.00		188,481.75	
0220.3053.00	Charges sociales Accidents	13,671.40		9,700.00		9,589.70	
0220.3054.00	Charges sociales CIVAF	53,589.90		51,900.00		50,344.70	
0220.3055.00	Charges sociales Maladie	51,646.30		50,000.00		46,115.55	
0220.3091.00	Recrutement de personnel	13,957.85				22,817.35	
0220.3099.00	Autres charges de personnel	7,435.90		10,000.00		19,011.10	
0220.3100.00	Fournitures de bureau, imprimés	53,604.60		50,000.00		74,236.85	
0220.3102.00	Information	38,749.35		40,000.00		52,102.30	
0220.3111.00	Achat, entretien outillage, matériel TP	33,793.25		15,000.00		25,296.15	
0220.3112.01	Equipement TP + EE	19,381.90		15,000.00		16,414.05	
0220.3120.00	Energie	8,411.65		8,000.00		8,338.70	
0220.3130.00	Frais de représentations, réceptions	41,778.70		43,000.00		36,077.00	
0220.3130.01	Encavage, vinification, achats	8,000.00		6,500.00		17,743.45	
0220.3130.02	Frais d'affranchissements	54,672.18		45,000.00		53,066.35	
0220.3130.03	Frais de téléphone administration	12,681.20		10,000.00		11,426.85	
0220.3130.04	Frais de téléphone travaux publics	2,828.00		3,000.00		3,308.15	
0220.3132.00	Frais juridiques	41,872.45		25,000.00		28,679.95	
0220.3132.01	Certification Valais Excellence	12,361.25		14,000.00		16,837.80	
0220.3134.00	Assurances RC	12,864.50		15,000.00		14,182.30	
0220.3144.00	Entretien d'immeubles	40,986.60		50,000.00		27,042.65	
0220.3144.01	Charges et entretiens salle Zodiaque	10,396.25		20,000.00		18,162.00	
0220.3151.00	Entretien véhicules TP	103,030.00		60,000.00		99,504.20	
0220.3151.01	Entretien véhicules eau-égouts	8,030.00		6,000.00		8,159.05	
0220.3158.00	Abonnement machines + maintenance logiciels	130,205.95		150,000.00		150,911.00	
0220.3160.01	Camping des Flans	8,638.80		9,000.00		8,638.80	
0220.3170.00	Frais de déplacements	5,449.30		5,000.00		3,152.45	
0220.3199.00	Santé sécurité au travail	287.80				6,529.30	
0220.3300.60	Amortissements planifiés Equipement	3,000.00				5,000.00	
0220.3636.00	Cotisations, dons	42,579.40		27,500.00		28,990.50	
0220.3910.00	Imput. interne bât. administratif	4,062.10				4,498.00	
0220.4210.00	Emoluments administratifs		13,875.00		20,000.00		16,450.00

Compte de résultats par classification fonctionnelle

Compte	Libellé	Comptes 2024		Budget 2024		Comptes 2023	
		Charges	Produits	Charges	Produits	Charges	Produits
0220.4250.00	Vente véhicules TP						800.00
0220.4260.00	Récupérations pertes de gain		55,770.50				42,981.80
0220.4260.01	Assurances, part aux excédents		12,132.55				
0220.4470.00	Triage forestier		40,850.30		20,000.00		
0220.4470.01	Camping des Flans		16,616.50		16,000.00		16,710.00
0220.4470.02	Terrains zone ISLA		2,400.00		2,400.00		2,400.00
0220.4470.03	Terrains zone artisanale		5,737.20		5,300.00		5,661.70
0220.4470.04	Terrains loués à des tiers		6,000.00		3,000.00		6,000.00
0220.4470.05	Locaux service médico-social				3,600.00		
0220.4472.00	Location Zodiaque		3,050.00				3,700.00
0220.4472.01	Location Abri Boucielle		4,665.00		4,000.00		4,880.00
0220.4612.00	Participation de la Bourgeoisie		2,000.00		2,000.00		2,000.00
0220.4910.00	Imputations administration		425,518.00		238,700.00		405,219.52
0220.4910.01	Imputations travaux publics		926,657.96		831,400.00		827,506.00
0220.4910.02	Imputations eau-égouts		318,297.20		367,400.00		369,154.87
029	IMMEUBLES ADMINISTRATIFS		105,513.44				79,000.00
0290	IMMEUBLES ADMINISTRATIFS		105,513.44				79,000.00
0290.3300.40	Amortissements planifiés terrains bâtis		50,513.44				29,000.00
0290.3300.60	Amortissements planifiés véhicules		55,000.00				50,000.00

Compte de résultats par classification fonctionnelle

Compte	Libellé	Comptes 2024		Budget 2024		Comptes 2023	
		Charges	Produits	Charges	Produits	Charges	Produits
1	ORDRE ET SÉCURITÉ PUBLICS, DÉFENSE	1,706,247.24	611,651.91	1,727,990.50	723,000.00	1,704,649.81	628,151.63
			1,094,595.33		1,004,990.50		1,076,498.18
11	SÉCURITÉ PUBLIQUE	659,686.60	12,191.63	660,190.50	56,100.00	685,374.40	78,411.75
111	SÉCURITÉ PUBLIQUE	659,686.60	12,191.63	660,190.50	56,100.00	685,374.40	78,411.75
1110	SÉCURITÉ PUBLIQUE	659,686.60	12,191.63	660,190.50	56,100.00	685,374.40	78,411.75
1110.3010.00	Personnel police rurale + auxiliaires parpage	89,477.95		87,000.00		92,005.60	
1110.3050.00	Charges AVS-AI-AC	6,474.05		5,600.00		6,430.35	
1110.3052.00	Charges sociales LPP	8,730.00		8,000.00		8,034.60	
1110.3053.00	Charges sociales Accidents	412.25		650.00		411.40	
1110.3054.00	Charges sociales CIVAF	2,735.20		2,400.00		2,715.85	
1110.3055.00	Charges sociales Maladie	2,420.35		2,300.00		2,403.85	
1110.3099.00	Autres charges de personnel	116.00					
1110.3100.00	Fourniture de bureau	600.95		500.00		508.45	
1110.3101.00	Equipement	5,874.30		3,000.00		3,271.65	
1110.3130.00	Frais de téléphone	550.35		300.00		180.15	
1110.3130.01	Prestations de tiers sécurité	28,857.55		20,000.00		25,199.85	
1110.3151.00	Frais véhicule police	5,260.15		5,000.00		4,268.75	
1110.3300.60	Amortissements planifiés horodateurs	5,000.00				8,000.00	
1110.3611.00	Réseau communication Polycom	5,107.50		5,440.50		4,991.40	
1110.3632.00	Police Régionale des Villes du Centre	498,070.00		520,000.00		526,952.50	
1110.4260.00	Récupérations pertes de gain		1,273.90				2,323.75
1110.4270.00	Amendes de police		300.00		30,000.00		24,740.00
1110.4612.00	Part Arbaz Police		3,536.25		8,700.00		17,119.00
1110.4612.01	Part Grimisuat Police		7,081.48		17,400.00		34,229.00
12	JUSTICE	94,066.09	19,798.25	82,100.00	20,000.00	98,854.95	17,234.90
120	JUGE DE COMMUNE	47,947.84	19,798.25	33,100.00	20,000.00	41,405.90	17,234.90
1200	JUGE DE COMMUNE	47,947.84	19,798.25	33,100.00	20,000.00	41,405.90	17,234.90
1200.3000.00	Juge de commune	35,073.65		23,500.00		28,179.95	
1200.3050.00	Charges AVS-AI-AC	1,794.05		1,500.00		1,515.20	
1200.3052.00	Charges sociales LPP	530.80		1,100.00		516.40	

Compte de résultats par classification fonctionnelle

Compte	Libellé	Comptes 2024		Budget 2024		Comptes 2023	
		Charges	Produits	Charges	Produits	Charges	Produits
1200.3053.00	Charges sociales Accidents	87.25		100.00		79.05	
1200.3054.00	Charges sociales CIVAF	767.15		700.00		648.60	
1200.3055.00	Charges sociales Maladie	630.10		700.00		528.20	
1200.3100.00	Fourniture de bureau	1,510.40		2,000.00		943.75	
1200.3102.00	Frais divers	7,554.44		3,500.00		8,994.75	
1200.4210.00	Emoluments administratifs		19,798.25		20,000.00		17,234.90
121	JUGE DE DISTRICT	12,991.65		17,000.00		14,070.65	
1210	JUGE DE DISTRICT	12,991.65		17,000.00		14,070.65	
1210.3631.00	Location tribunal Hérens-Conthey	12,991.65		17,000.00		14,070.65	
122	AUTORITE PROTECTION ENFANT & ADULTE	33,126.60		32,000.00		43,378.40	
1220	AUTORITE PROTECTION ENFANT & ADULTE	33,126.60		32,000.00		43,378.40	
1220.3632.00	Chambre pupillaire intercommunale (APEA)	33,126.60		32,000.00		43,378.40	
14	OFFICE DE LA POPULATION ET CADASTRE	350,138.10	162,367.16	364,500.00	188,000.00	317,543.45	108,027.10
140	OFFICE DE LA POPULATION ET CADASTRE	350,138.10	162,367.16	364,500.00	188,000.00	317,543.45	108,027.10
1400	OFFICE DE LA POPULATION ET CADASTRE	350,138.10	162,367.16	364,500.00	188,000.00	317,543.45	108,027.10
1400.3000.00	Commission taxes cadastrales + mensurations	121.80				110.00	
1400.3010.00	Personnel du cadastre	85,741.55		85,000.00		84,103.55	
1400.3010.01	Personnel conciergerie cadastre			8,000.00		273.00	
1400.3010.10	Personnel contrôle de l'habitant	89,641.55		91,800.00		88,381.55	
1400.3050.00	Charges AVS-AI-AC	5,701.95		5,500.00		5,552.05	
1400.3050.10	Charges AVS-AI-AC	5,916.15		5,900.00		6,194.25	
1400.3052.00	Charges sociales LPP	9,859.60		8,900.00		9,188.40	
1400.3052.10	Charges sociales LPP	9,548.40		9,000.00		9,063.60	
1400.3053.00	Charges sociales Accidents	248.55		200.00		241.95	
1400.3053.10	Charges sociales Accidents	262.85		300.00		275.55	
1400.3054.00	Charges sociales CIVAF	2,409.15		2,400.00		2,345.05	
1400.3054.10	Charges sociales CIVAF	2,509.50		2,600.00		2,592.40	
1400.3055.00	Charges sociales Maladie	2,132.15		2,300.00		2,075.80	
1400.3055.10	Charges sociales Maladie	2,169.00		2,500.00		2,174.25	
1400.3100.00	Fourniture de bureau - cadastre	7,578.60		6,400.00		4,560.95	
1400.3100.10	Fourniture de bureau - contr. habitant	40.00		1,500.00		386.70	
1400.3101.10	Taxes contrôle de l'habitant	21,652.00		23,000.00		32,217.25	

Compte de résultats par classification fonctionnelle

Compte	Libellé	Comptes 2024		Budget 2024		Comptes 2023	
		Charges	Produits	Charges	Produits	Charges	Produits
1400.3120.00	Chauffage & électricité	1,000.00		1,000.00		1,000.00	
1400.3130.00	Système information territoire (SIT)	9,134.45		8,200.00		28,140.30	
1400.3132.00	Cubage des bâtiments	33,770.00		25,000.00		21,755.40	
1400.3132.01	Conservation mensuration cadastrale	60,700.85		20,000.00		14,423.70	
1400.3132.04	Mensurations fédérales Lot 12					2,487.75	
1400.3132.06	Mensurations fédérales Lot 13			55,000.00			
1400.4120.10	Patentes pour exploitation établissements publics		11,940.08		4,000.00		10,838.65
1400.4120.11	Patentes organisations de manifestations		1,670.00		4,000.00		2,145.00
1400.4210.00	Emoluments du cadastre		30,491.07		40,000.00		34,625.50
1400.4210.01	Emoluments relevé des bâtiments		60,025.85		40,000.00		-1,626.05
1400.4210.10	Emoluments contrôle de l'habitant		57,041.06		50,000.00		62,044.00
1400.4260.10	Récupérations pertes de gain		1,199.10				
1400.4631.00	Subventions cantonales				50,000.00		
15	SERVICE DU FEU	577,992.20	400,114.87	587,200.00	436,000.00	580,252.01	405,690.13
150	SERVICE DU FEU	210,895.86	32,723.57	222,100.00	60,900.00	204,591.06	30,388.20
1500	SERVICE DU FEU	210,895.86	32,723.57	222,100.00	60,900.00	204,591.06	30,388.20
1500.3101.00	Cellule catastrophe	21,372.55		20,000.00		9,233.10	
1500.3130.00	Chargé de sécurité	500.00		1,000.00		300.00	
1500.3160.00	Charges locaux service du feu	44,710.80		33,000.00		33,222.60	
1500.3632.00	Participation au CSP Adret	144,312.51		168,100.00		161,835.36	
1500.4200.00	Taxe d'exemption du service du feu		19,937.20		50,000.00		21,033.60
1500.4632.00	Commune d'Arbaz		6,209.47		5,300.00		4,542.90
1500.4632.01	Commune de Grimisuat		6,576.90		5,600.00		4,811.70
151	SERVICE DU FEU, ORGANISATION INTERCOMMUNALE	367,096.34	367,391.30	365,100.00	375,100.00	375,660.95	375,301.93
1510	SERVICE DU FEU, ORGANISATION INTERCOMMUNALE	367,096.34	367,391.30	365,100.00	375,100.00	375,660.95	375,301.93
1510.3000.01	Commission intercommunale du feu (CIF)	2,015.90		3,000.00		78.00	
1510.3010.00	Personnel CSP de l'Adret	99,044.80		108,000.00		108,590.95	
1510.3010.01	Solde des sapeurs-pompiers	146,672.65		140,000.00		126,860.00	
1510.3050.00	Charges AVS-AI-AC	6,528.90		7,000.00		7,117.25	
1510.3052.00	Charges sociales LPP	7,082.35		9,600.00		9,982.20	
1510.3053.00	Charges sociales Accidents	284.75		300.00		310.25	
1510.3054.00	Charges sociales CIVAF	2,758.50		3,000.00		3,005.85	
1510.3055.00	Charges sociales Maladie	2,440.95		2,900.00		2,661.00	

Compte de résultats par classification fonctionnelle

Compte	Libellé	2024		Budget 2024		2023	
		Comptes Charges	Produits	Charges	Produits	Comptes Charges	Produits
1510.3099.00	Autres charges de personnel					998.40	
1510.3101.00	Matériel de lutte contre l'incendie	50,003.13		50,000.00		78,455.65	
1510.3130.00	Frais administratifs commune siège	4,000.00		4,000.00		4,000.00	
1510.3130.10	Chargé de sécurité	8,894.80				454.20	
1510.3134.00	Assurances sapeurs-pompiers	2,555.60		2,500.00		2,797.15	
1510.3151.00	Frais véhicules	30,655.85		30,000.00		29,389.05	
1510.3611.00	Etat du Valais	4,104.00		4,800.00		720.00	
1510.3910.00	Imput. interne Service du feu	54.16				241.00	
1510.4240.00	Part de tiers service du feu		31,035.00		20,000.00		11,611.00
1510.4631.00	Etat du Valais		17,123.15		3,000.00		3,880.65
1510.4632.00	Commune d'Arbaz		47,464.19		52,100.00		53,340.00
1510.4632.01	Commune de Grimisuat		127,456.45		131,900.00		144,634.92
1510.4632.02	Commune d'Ayent		144,312.51		168,100.00		161,835.36
16	DÉFENSE	24,364.25	17,180.00	34,000.00	22,900.00	22,625.00	18,787.75
161	DÉFENSE MILITAIRE	4,720.00	2,400.00	5,500.00	2,400.00	4,400.00	2,400.00
1610	DÉFENSE MILITAIRE	4,720.00	2,400.00	5,500.00	2,400.00	4,400.00	2,400.00
1610.3144.00	Assainissement stand de tir Villa			1,000.00			
1610.3612.00	Tirs obligatoires	4,720.00		4,500.00		4,400.00	
1610.4470.00	Location stand de la Villa		2,400.00		2,400.00		2,400.00
162	DÉFENSE CIVILE	19,644.25	14,780.00	28,500.00	20,500.00	18,225.00	16,387.75
1620	DÉFENSE CIVILE	19,644.25	14,780.00	28,500.00	20,500.00	18,225.00	16,387.75
1620.3144.00	Entretien abri PC St Romain	18,021.00		25,000.00		16,391.25	
1620.3144.01	Entretien abri PC Botyre	919.45		1,000.00		860.45	
1620.3144.02	Entretien abri PC Anzère			1,500.00		280.00	
1620.3611.00	Contrôle abris PC privés	703.80		1,000.00		693.30	
1620.4472.00	Location PC St Romain		850.00		500.00		1,100.00
1620.4472.01	Location PC Botyre		1,440.00		1,500.00		1,440.00
1620.4472.02	Location PC Anzère		8,990.00		15,000.00		10,347.75
1620.4631.00	Subvention cantonale		3,500.00		3,500.00		3,500.00

Compte de résultats par classification fonctionnelle

Compte	Libellé	2024		Budget 2024		2023	
		Comptes Charges	Produits	Charges	Produits	Comptes Charges	Produits
2	FORMATION	4,161,952.10	335,137.08	3,654,670.00	246,900.00	3,991,158.60	293,014.95
			3,826,815.02		3,407,770.00		3,698,143.65
21	SCOLARITÉ OBLIGATOIRE	4,034,694.50	299,144.78	3,517,470.00	206,900.00	3,868,495.65	248,219.65
212	SCOLARITÉ OBLIGATOIRE	2,036,913.45	191,919.69	1,622,500.00	138,200.00	1,854,427.85	164,789.45
2120	SCOLARITÉ OBLIGATOIRE	2,036,913.45	191,919.69	1,622,500.00	138,200.00	1,854,427.85	164,789.45
2120.3104.00	Manuels et matériel scolaire	112,499.20		119,000.00		132,306.45	
2120.3104.01	Participation pour gratuité fournitures scolaires	15,650.00		18,500.00		12,906.00	
2120.3110.00	Achat mobilier	7,222.70		5,000.00		21,292.35	
2120.3113.00	Matériel informatique	60,614.70		64,000.00		66,560.80	
2120.3130.00	Animation sportive scolaire	80,114.80		59,000.00		66,403.40	
2120.3130.02	Transport école intercommunale	1,593.60				325.00	
2120.3150.00	Entretien mobilier			1,000.00		148.95	
2120.3160.00	Location local	1,666.65		5,000.00		5,000.00	
2120.3300.60	Amortissements planifiés	148,000.00				110,000.00	
2120.3631.00	Contribution pour les élèves EE et EP	1,609,551.80		1,351,000.00		1,439,484.90	
2120.4230.00	Ecolages						1,817.80
2120.4631.01	Subventions fournitures scolaires		66,819.10		35,700.00		32,670.00
2120.4631.02	Subventions sports d'hiver		30,033.10		26,000.00		24,315.50
2120.4632.00	Commune d'Arbaz		95,067.49		76,500.00		105,986.15
213	ECOLES DU DEGRÉ SECONDAIRE I	802,510.65	45,355.15	735,270.00	5,700.00	774,821.20	36,954.05
2130	ECOLES DU DEGRÉ SECONDAIRE I	802,510.65	45,355.15	735,270.00	5,700.00	774,821.20	36,954.05
2130.3010.10	Personnel transport	2,115.00		3,300.00		6,486.00	
2130.3050.00	Charges AVS-AI-AC	139.10		200.00		426.75	
2130.3053.00	Charges sociales Accidents	16.20		30.00		49.70	
2130.3054.00	Charges sociales CIVAF	58.85		90.00		180.25	
2130.3055.00	Charges sociales Maladie	52.00		90.00		159.50	
2130.3104.00	Manuels et matériel scolaire	69,237.30		46,000.00		57,560.70	
2130.3104.01	Participation pour gratuité fournitures scolaires	4,550.00		5,300.00		3,796.45	
2130.3110.00	Achat mobilier	3,324.00		9,000.00		3,457.85	
2130.3113.00	Matériel informatique	37,729.75		34,500.00		16,302.00	
2130.3130.00	Camps Ovronnaz et Simplon	11,677.70		22,000.00		26,309.65	

Compte de résultats par classification fonctionnelle

Compte	Libellé	2024		Budget 2024		2023	
		Comptes Charges	Produits	Charges	Produits	Comptes Charges	Produits
2130.3130.01	Animation sportive scolaire	38,331.00		7,000.00		21,795.95	
2130.3130.02	Transport école intercommunale					1,469.00	
2130.3150.00	Entretien mobilier			1,000.00			
2130.3300.60	Amortissements planifiés	69,000.00				70,000.00	
2130.3631.00	Contribution pour les élèves CO	566,279.75		606,760.00		566,827.40	
2130.4260.00	Ecolages		32,287.55		5,700.00		26,874.05
2130.4631.01	Subventions fournitures scolaires		13,067.60				10,080.00
217	BÂTIMENTS SCOLAIRES	934,362.95	61,869.94	877,900.00	60,000.00	980,691.05	46,476.15
2170	BÂTIMENTS SCOLAIRES	934,362.95	61,869.94	877,900.00	60,000.00	980,691.05	46,476.15
2170.3010.00	Personnel conciergerie	510,402.15		462,000.00		533,672.40	
2170.3050.00	Charges AVS-AI-AC	31,934.35		29,600.00		32,208.35	
2170.3052.00	Charges sociales LPP	52,747.60		50,000.00		54,809.15	
2170.3053.00	Charges sociales Accidents	3,695.20		4,000.00		3,816.05	
2170.3054.00	Charges sociales CIVAF	13,492.25		12,900.00		13,603.60	
2170.3055.00	Charges sociales Maladie	11,939.30		12,400.00		12,041.60	
2170.3099.00	Equipement conciergerie	5,277.00		5,000.00		3,929.05	
2170.3111.00	Machines, appareils et véhicules					19,458.70	
2170.3120.00	Combustibles	58,017.50		55,000.00		42,822.30	
2170.3120.01	Electricité	55,137.45		40,000.00		54,902.05	
2170.3120.03	Produits de nettoyage et conciergerie	14,511.00		15,000.00		11,489.55	
2170.3144.00	Entretien des bâtiments	128,263.25		150,000.00		146,197.90	
2170.3151.00	Frais véhicule et déplacements concierges	10,338.90		12,000.00		15,136.45	
2170.3910.00	Imput. interne Entretien des bâtiments	38,607.00		30,000.00		36,603.90	
2170.4250.00	Vente véhicule conciergerie						3,000.00
2170.4260.00	Travaux effectués pour des tiers		32,143.94		25,000.00		22,145.00
2170.4260.01	Récupérations pertes de gain		18,304.80				6,282.75
2170.4472.00	Produits des locations		5,276.00		5,000.00		6,196.00
2170.4472.01	Chauffage Paroisse		6,145.20		10,000.00		8,852.40
2170.4910.00	Imputations conciergerie				20,000.00		
219	SCOLARITE OBLIGATOIRE NON MENTIONNEE AILLEURS	260,907.45		281,800.00	3,000.00	258,555.55	
2190	SCOLARITE OBLIGATOIRE NON MENTIONNEE AILLEURS	260,907.45		281,800.00	3,000.00	258,555.55	
2190.3000.00	Commission scolaire	640.85				357.40	
2190.3010.10	Personnel administratif	43,859.00		47,200.00		49,097.00	

Compte de résultats par classification fonctionnelle

Compte	Libellé	2024		Budget 2024		2023	
		Comptes Charges	Produits	Budget Charges	Produits	Comptes Charges	Produits
2190.3050.00	Charges AVS-AI-AC	1,800.55		1,700.00		1,771.85	
2190.3052.00	Charges sociales LPP	2,496.00		2,400.00		2,466.00	
2190.3053.00	Charges sociales Accidents	78.65		100.00		77.35	
2190.3054.00	Charges sociales CIVAF	760.55		700.00		748.15	
2190.3055.00	Charges sociales Maladie	673.35		700.00		662.35	
2190.3099.00	Autres charges de personnel					447.60	
2190.3130.00	Téléphones	6,234.90		6,000.00		7,389.45	
2190.3130.01	Transport à l'intérieur de la commune	183,945.00		210,000.00		186,414.00	
2190.3130.02	Frais de repas des élèves	20,418.60		13,000.00		9,124.40	
2190.4631.00	Matériel scolaire				3,000.00		
22	ECOLES SPECIALISEES	44,287.00		48,700.00		32,449.05	270.00
220	ECOLES SPECIALISEES	44,287.00		48,700.00		32,449.05	270.00
2200	ECOLES SPECIALISEES	44,287.00		48,700.00		32,449.05	270.00
2200.3631.00	Contribution pour les élèves en institutions	44,287.00		48,700.00		32,449.05	
2200.4631.00	Subventions cantonales						270.00
23	ECOLES PROFESSIONNELLES	35,505.30	16,848.30	40,000.00	20,000.00	41,195.40	21,412.35
230	ECOLES PROFESSIONNELLES	35,505.30	16,848.30	40,000.00	20,000.00	41,195.40	21,412.35
2300	ECOLES PROFESSIONNELLES	35,505.30	16,848.30	40,000.00	20,000.00	41,195.40	21,412.35
2300.3634.00	Frais de transport apprentis	35,505.30		40,000.00		41,195.40	
2300.4631.00	Frais de transport apprentis		16,848.30		20,000.00		21,412.35
25	ECOLES DU DEUXIEME DEGRÉ GÉNÉRAL	43,105.80	19,144.00	40,000.00	20,000.00	44,582.70	23,112.95
251	ECOLES DU DEUXIEME DEGRÉ GÉNÉRAL	43,105.80	19,144.00	40,000.00	20,000.00	44,582.70	23,112.95
2510	ECOLES DU DEUXIEME DEGRÉ GÉNÉRAL	43,105.80	19,144.00	40,000.00	20,000.00	44,582.70	23,112.95
2510.3634.00	Frais de transport 2ème degré	43,105.80		40,000.00		44,582.70	
2510.4631.00	Frais de transport 2ème degré		19,144.00		20,000.00		23,112.95
27	HAUTES ÉCOLES			4,000.00			
273	HES			4,000.00			
2730	HES			4,000.00			
2730.3637.00	Intérêts sur prêts d'honneur			4,000.00			

Compte de résultats par classification fonctionnelle

Compte	Libellé	2024		Budget		2023	
		Comptes Charges	Produits	Charges	Produits	Comptes Charges	Produits
29	FORMATION, AUTRES	4,359.50		4,500.00		4,435.80	
299	FORMATION	4,359.50		4,500.00		4,435.80	
2990	FORMATION	4,359.50		4,500.00		4,435.80	
2990.3632.00	Centres d'information et orientation professionnelle	3,174.60		3,300.00		3,251.45	
2990.3636.00	Formation continue des adultes	1,184.90		1,200.00		1,184.35	

Compte de résultats par classification fonctionnelle

Compte	Libellé	Comptes 2024		Budget 2024		Comptes 2023	
		Charges	Produits	Charges	Produits	Charges	Produits
3	CULTURE, SPORTS ET LOISIRS, ÉGLISES	1,051,284.63	20,612.80	970,600.00	12,200.00	893,100.05	15,366.55
			1,030,671.83		958,400.00		877,733.50
31	HERITAGE CULTUREL	130,000.00		120,000.00		120,000.00	
311	MUSEES ET ARTS PLASTIQUES	130,000.00		120,000.00		120,000.00	
3110	MUSEES ET ARTS PLASTIQUES	130,000.00		120,000.00		120,000.00	
3110.3132.00	Musée des bisses	130,000.00		120,000.00		120,000.00	
32	CULTURE	238,513.30	14,807.35	232,800.00	12,200.00	232,249.05	14,151.35
321	BIBLIOTHEQUE	119,639.25	14,807.35	118,400.00	12,200.00	118,063.80	14,151.35
3210	BIBLIOTHEQUE	119,639.25	14,807.35	118,400.00	12,200.00	118,063.80	14,151.35
3210.3010.00	Personnel bibliothèque	77,485.20		77,000.00		76,252.80	
3210.3050.00	Charges AVS-AI-AC	5,108.10		4,900.00		5,017.35	
3210.3052.00	Charges sociales LPP	7,377.60		7,000.00		7,169.40	
3210.3053.00	Charges sociales Accidents	222.70		200.00		219.05	
3210.3054.00	Charges sociales CIVAF	2,158.65		2,200.00		2,119.00	
3210.3055.00	Charges sociales Maladie	1,909.95		2,100.00		1,875.40	
3210.3103.00	Collections	25,377.05		25,000.00		25,410.80	
3210.4210.00	Recettes bibliothèque		1,378.35		2,200.00		1,560.35
3210.4631.00	Subvention cantonale		13,429.00		10,000.00		12,591.00
329	CULTURE	118,874.05		114,400.00		114,185.25	
3290	CULTURE	118,874.05		114,400.00		114,185.25	
3290.3130.00	Jumelage avec St-Brevin les Pins	3,000.00		3,000.00		17,570.00	
3290.3130.01	Fêtes communales	24,135.00		20,000.00		22,429.50	
3290.3130.02	Animation culturelle	17,540.60		16,000.00		10,121.10	
3290.3130.03	Mérites et promotions civiques	8,626.15		12,000.00		6,988.15	
3290.3130.04	Fonds Culture & Sport	26,785.75		16,000.00		16,770.00	
3290.3636.00	Sociétés culturelles	37,595.00		41,000.00		40,306.50	
3290.3910.00	Imput. interne Fêtes communales	1,191.55		6,400.00			
34	SPORTS ET LOISIRS	362,525.08	5,805.45	382,600.00		296,530.90	1,215.20

Compte de résultats par classification fonctionnelle

Compte	Libellé	2024		Budget		2023	
		Comptes Charges	Produits	Charges	Produits	Comptes Charges	Produits
341	SPORTS	131,055.73		150,000.00		116,590.65	
3410	SPORTS	131,055.73		150,000.00		116,590.65	
3410.3111.00	Achat matériel/outillage/atelier	2,094.20		15,000.00		85.85	
3410.3140.00	Entretien infrastructures sportives	37,054.70		25,000.00		23,010.80	
3410.3300.40	Amortissements planifiés terrains bâtis	7,000.00				2,000.00	
3410.3636.00	Sociétés sportives	12,920.00		30,000.00		19,720.00	
3410.3636.03	Personnes physiques	67,816.40		60,000.00		62,288.00	
3410.3910.00	Imput. interne Entr. infrastr. sportives	4,170.43		20,000.00		9,486.00	
342	PARCS ET JARDINS, LOISIRS	231,469.35	5,805.45	232,600.00		179,940.25	1,215.20
3420	PARCS ET JARDINS, LOISIRS	231,469.35	5,805.45	232,600.00		179,940.25	1,215.20
3420.3010.00	Personnel chemins pédestres + VTT	118,729.95		77,000.00		88,384.50	
3420.3050.00	Charges AVS/AI/AC	7,072.75		4,500.00		4,825.65	
3420.3052.00	Charges Sociales LPP	9,123.80		8,600.00		4,703.40	
3420.3053.00	Charges Sociales Accidents	313.00		600.00		210.50	
3420.3054.00	Charges Sociales CIVAF	2,987.95		2,000.00		2,037.80	
3420.3055.00	Charges Sociales Maladie	2,644.30		1,900.00		1,803.80	
3420.3111.00	Achat matériel/outillage/atelier	11,509.20		15,000.00		9,461.40	
3420.3141.00	Entretien chemins pédestres + VTT	50,925.75		95,000.00		47,541.85	
3420.3151.00	Entretien véhicules	6,968.40		3,000.00		8,957.35	
3420.3300.10	Amortissements planifiés routes/voies de communication	5,000.00				5,000.00	
3420.3910.00	Imput. interne Chemins pédestres	16,194.25		25,000.00		7,014.00	
3420.4260.00	Récupérations pertes de gain		5,805.45				1,215.20
35	EGLISES ET AFFAIRES RELIGIEUSES	320,246.25		235,200.00		244,320.10	
350	EGLISE CATHOLIQUE ROMAINE	289,946.25		204,500.00		214,020.10	
3500	EGLISE CATHOLIQUE ROMAINE	289,946.25		204,500.00		214,020.10	
3500.3130.00	Eglise, chapelles, oratoires	14,748.55		10,500.00		9,527.35	
3500.3632.00	Contribution à la paroisse catholique	275,197.70		194,000.00		204,492.75	
351	EGLISE REFORMEE EVANGELIQUE	30,300.00		30,700.00		30,300.00	
3510	EGLISE REFORMEE EVANGELIQUE	30,300.00		30,700.00		30,300.00	
3510.3632.00	Contribution à l'église réformée	30,300.00		30,700.00		30,300.00	

Compte de résultats par classification fonctionnelle

Compte	Libellé	2024		Budget 2024		2023	
		Comptes Charges	Produits	Charges	Produits	Comptes Charges	Produits
4	SANTÉ	1,083,814.32	28,800.00	1,005,276.00		980,016.10	
			1,055,014.32		1,005,276.00		980,016.10
41	HOPITAUX, EMS	498,641.12		400,000.00		423,182.60	
412	ETABLISSEMENT MEDICAUX SOCIAUX	498,641.12		400,000.00		423,182.60	
4120	ETABLISSEMENT MEDICAUX SOCIAUX	498,641.12		400,000.00		423,182.60	
4120.3634.00	Etat du Valais - soins de longue durée	498,641.12		400,000.00		423,182.60	
42	SOINS AMBULATOIRES	412,701.50	28,800.00	447,076.00		378,839.00	
421	CENTRE MEDICAUX SOCIAL	412,701.50	28,800.00	447,076.00		378,839.00	
4210	CENTRE MEDICAUX SOCIAL	412,701.50	28,800.00	447,076.00		378,839.00	
4210.3160.00	Locaux service médico-social	7,672.20		9,576.00			
4210.3632.00	Service médico-social	405,029.30		437,500.00		378,839.00	
4210.4260.00	Service médico-social		28,800.00				
43	PROMOTION DE LA SANTÉ	107,419.00		100,000.00		118,993.85	
433	SERVICE MÉDICAL SCOLAIRE	107,419.00		100,000.00		118,993.85	
4330	SERVICE MÉDICAL SCOLAIRE	107,419.00		100,000.00		118,993.85	
4330.3631.00	Santé scolaire	5,553.70		5,000.00		5,021.45	
4330.3637.00	Frais dentaires scolaires	101,865.30		95,000.00		113,972.40	
49	SANTÉ PUBLIQUE	65,052.70		58,200.00		59,000.65	
490	SANTÉ PUBLIQUE	65,052.70		58,200.00		59,000.65	
4900	SANTÉ PUBLIQUE	65,052.70		58,200.00		59,000.65	
4900.3631.00	Etat du Valais - dispositif pré-hospitalier	65,052.70		58,200.00		59,000.65	

Compte de résultats par classification fonctionnelle

Compte	Libellé	2024		Budget 2024		2023	
		Comptes Charges	Produits	Charges	Produits	Comptes Charges	Produits
5	SÉCURITÉ SOCIALE	3,940,880.64	1,668,142.53	3,804,700.00	1,505,900.00	3,723,172.44	1,589,190.80
			2,272,738.11		2,298,800.00		2,133,981.64
51	MALADIE ET ACCIDENT	237,099.90		270,000.00		229,880.00	
512	REDUCTIONS DE PRIMES	237,099.90		270,000.00		229,880.00	
5120	REDUCTIONS DE PRIMES	237,099.90		270,000.00		229,880.00	
5120.3637.00	Participation assurance maladie	237,099.90		270,000.00		229,880.00	
52	INVALIDITÉ	536,100.30		487,500.00		480,399.29	
523	FOYERS POUR INVALIDES	536,100.30		487,500.00		480,399.29	
5230	FOYERS POUR INVALIDES	536,100.30		487,500.00		480,399.29	
5230.3631.00	Institutions handicapés/sociales	534,900.30		487,500.00		462,399.29	
5230.3660.10	Amortissements subventions d'investissement	1,200.00				18,000.00	
53	VIEILLESSE ET SURVIVANTS	264,360.17	7,542.00	247,700.00	10,000.00	232,086.55	15,097.50
531	ASSURANCE-VIEILLESSE ET SURVIVANTS		7,542.00		10,000.00		15,097.50
5310	ASSURANCE-VIEILLESSE ET SURVIVANTS		7,542.00		10,000.00		15,097.50
5310.4631.00	Part. indemnités Agence AVS		7,542.00		10,000.00		15,097.50
532	PRESTATIONS COMPLÉMENTAIRES AVS/AI	264,360.17		247,700.00		232,086.55	
5320	PRESTATIONS COMPLÉMENTAIRES AVS/AI	264,360.17		247,700.00		232,086.55	
5320.3631.00	Prestations complémentaires AVS/AI	264,360.17		247,700.00		232,086.55	
54	FAMILLE ET JEUNESSE	2,591,694.95	1,651,434.13	2,456,700.00	1,486,900.00	2,436,955.58	1,569,302.30
543	AVANCE ET RECOUVREMENT DES PENSIONS ALIMENTAIRES	21,000.00		11,400.00		6,493.13	
5430	AVANCE ET RECOUVREMENT DES PENSIONS ALIMENTAIRES	21,000.00		11,400.00		6,493.13	
5430.3637.10	Participation au recouvrement des pensions alimentaires	21,000.00		11,400.00		6,493.13	
544	PROTECTION DE LA JEUNESSE	162,847.35	58,441.88	149,450.00	61,900.00	95,308.40	25,689.45
5440	PROTECTION DE LA JEUNESSE	32,561.55		22,000.00		26,817.10	
5440.3631.00	Curatelle éducative	32,337.25		17,000.00		26,530.45	
5440.3636.00	Local des Jeunes	224.30		5,000.00		286.65	

Compte de résultats par classification fonctionnelle

Compte	Libellé	2024		Budget 2024		2023	
		Comptes Charges	Produits	Charges	Produits	Comptes Charges	Produits
5441	ANIMATION SOCIO CULTURELLE	78,885.30	58,441.88	78,850.00	61,900.00	36,245.40	25,689.45
5441.3010.00	Traitement du personnel	55,972.25		54,000.00		22,329.30	
5441.3050.00	Charges AVS-AI-AC	3,672.80		3,450.00		1,469.20	
5441.3052.00	Charges sociales LPP	4,500.60		5,200.00		1,675.75	
5441.3053.00	Charges sociales Accidents	160.70		410.00		64.05	
5441.3054.00	Charges sociales CIVAF	1,551.65		1,500.00		620.60	
5441.3055.00	Charges sociales Maladie	1,373.05		1,450.00		549.35	
5441.3099.00	Autres charges de personnel	254.00					
5441.3100.00	Matériel de bureau					332.60	
5441.3130.00	Animations	7,101.40		8,000.00		3,725.35	
5441.3130.01	Frais de téléphone	137.25		400.00		758.40	
5441.3170.00	Frais de déplacement	1,252.20		3,150.00		888.00	
5441.3636.10	Soutien aux projets culturels	2,909.40		1,290.00		3,832.80	
5441.4631.00	Subvention cantonale		35,000.00		35,000.00		14,583.35
5441.4632.00	Commune d'Arbaz		6,393.24		7,300.00		3,029.00
5441.4632.01	Commune de Grimisuat		17,048.64		19,600.00		8,077.10
5442	SERVICE DE LA CURATELLE	51,400.50		48,600.00		32,245.90	
5442.3010.00	Traitement du personnel	40,119.15		39,700.00		23,927.85	
5442.3050.00	Charges AVS-AI-AC	2,640.20		2,500.00		1,574.45	
5442.3052.00	Charges sociales LPP	3,696.60		3,500.00		1,374.40	
5442.3053.00	Charges sociales Accidents	115.20		300.00		68.65	
5442.3054.00	Charges sociales CIVAF	1,115.30		1,100.00		664.90	
5442.3055.00	Charges sociales Maladie	987.10		1,100.00		588.65	
5442.3099.00	Autres charges de personnel	2,595.85				3,975.00	
5442.3130.00	Frais de téléphone	131.10		400.00		72.00	
545	STRUCTURES ET PRESTATIONS AUX FAMILLES	2,407,847.60	1,592,992.25	2,295,850.00	1,425,000.00	2,335,154.05	1,543,612.85
5450	STRUCTURES ET PRESTATIONS AUX FAMILLES	2,407,847.60	1,592,992.25	2,295,850.00	1,425,000.00	2,335,154.05	1,543,612.85
5450.3010.00	Personnel éducatif	1,517,680.60		1,483,000.00		1,465,204.20	
5450.3010.01	Personnel intendance + administratif	103,155.95		111,000.00		112,158.65	
5450.3050.00	Charges AVS-AI-AC	100,327.15		102,000.00		95,967.60	
5450.3052.00	Charges sociales LPP	133,576.10		107,200.00		117,319.15	
5450.3053.00	Charges sociales Accidents	4,397.45		4,450.00		4,247.95	
5450.3054.00	Charges sociales CIVAF	42,420.35		44,500.00		40,659.65	

Compte de résultats par classification fonctionnelle

Compte	Libellé	Comptes 2024		Budget 2024		Comptes 2023	
		Charges	Produits	Charges	Produits	Charges	Produits
5450.3055.00	Charges sociales Maladie	37,347.70		42,900.00		35,471.80	
5450.3099.00	Autres charges de personnel	442.90		10,000.00		1,627.20	
5450.3101.00	Frais d'entretien et divers	22,790.70		20,000.00		19,540.40	
5450.3104.00	Matériel éducatif	5,159.90		8,000.00		5,033.95	
5450.3110.00	Achat mobilier et matériel	16,436.95		15,000.00		19,815.50	
5450.3120.00	Electricité	13,592.20		9,000.00		11,696.00	
5450.3130.00	Téléphone	3,938.95		4,500.00		4,168.40	
5450.3130.01	Frais de repas et subsistance	239,888.55		200,000.00		216,743.60	
5450.3134.00	Assurances et taxes diverses	5,094.05		4,000.00		5,704.95	
5450.3160.00	Location	40,800.00		40,800.00		40,800.00	
5450.3160.01	Charges d'immeuble	33,744.85		33,000.00		32,101.05	
5450.3300.40	Amortissements planifiés terrains bâtis	66,000.00				71,000.00	
5450.3612.01	Commune de Grimisuat	3,621.50				4,936.00	
5450.3612.02	Commune d'Arbaz	955.00				2,833.00	
5450.3636.00	L'Agapanthe	13,476.75		36,500.00		25,125.00	
5450.3910.00	Imputations administration	3,000.00		20,000.00		3,000.00	
5450.4240.00	Recettes crèche		332,655.00				340,545.30
5450.4240.01	Recettes UAPE		246,266.30				217,960.85
5450.4240.02	Recettes nurserie		99,752.00				85,726.00
5450.4240.03	Recettes repas crèche		92,037.00				99,459.00
5450.4240.04	Recettes repas UAPE		143,100.00				143,523.00
5450.4240.05	Recettes totales				850,000.00		
5450.4260.00	Rabais familles		-13,864.05				-13,807.60
5450.4260.01	Récupérations pertes de gain		100,845.05		40,000.00		78,638.00
5450.4631.00	Subvention cantonale		568,114.95		515,000.00		573,284.30
5450.4632.00	Participation commune d'Arbaz		20,922.00		20,000.00		15,914.00
5450.4632.01	Participation commune de Grimisuat		3,164.00				2,370.00
56	CONSTRUCTIONS DE LOGEMENTS SOCIAUX		2,800.00			500.00	
560	LOGEMENTS SOCIAUX		2,800.00			500.00	
5600	LOGEMENTS SOCIAUX		2,800.00			500.00	
5600.3144.00	Entretien des immeubles et matériel					500.00	
5600.4470.00	Location appartements protégés		2,800.00				
57	AIDE SOCIALE ET ASILE	311,625.32	6,366.40	342,800.00	9,000.00	343,351.02	4,791.00

Compte de résultats par classification fonctionnelle

Compte	Libellé	Comptes 2024		Budget 2024		Comptes 2023	
		Charges	Produits	Charges	Produits	Charges	Produits
572	AIDE ECONOMIQUE	245,897.92		278,900.00		280,293.10	
5720	AIDE ECONOMIQUE	245,897.92		278,900.00		280,293.10	
5720.3637.00	Aide sociale	245,897.92		278,900.00		280,293.10	
574	FONDS CANTONAL POUR L'EMPLOI	45,000.00		27,900.00		29,735.27	
5740	FONDS CANTONAL POUR L'EMPLOI	45,000.00		27,900.00		29,735.27	
5740.3631.00	Fonds cantonal pour l'emploi	45,000.00		27,900.00		29,735.27	
579	INTÉGRATION	20,727.40	6,366.40	36,000.00	9,000.00	33,322.65	4,791.00
5790	INTÉGRATION	20,727.40	6,366.40	36,000.00	9,000.00	33,322.65	4,791.00
5790.3130.00	Programme d'intégration	18,874.50		12,000.00		15,438.70	
5790.3636.00	Oeuvres d'utilité publique	2,140.00		4,000.00		4,940.00	
5790.3637.00	Subvention à des tiers	-287.10		20,000.00		12,943.95	
5790.4210.00	Programme d'intégration		1,815.40		4,000.00		1,300.00
5790.4631.00	Subvention cantonale		4,551.00		5,000.00		3,491.00

Compte de résultats par classification fonctionnelle

Compte	Libellé	Comptes 2024		Budget 2024		Comptes 2023	
		Charges	Produits	Charges	Produits	Charges	Produits
6	TRANSPORTS	2,964,402.16	273,349.32	2,209,400.00	255,000.00	2,820,795.73	295,763.89
			2,691,052.84		1,954,400.00		2,525,031.84
61	CIRCULATION ROUTIERE	2,546,270.26	268,349.32	1,824,400.00	250,000.00	2,677,313.98	248,285.89
613	ROUTES CANTONALES, AUTRES	638,290.35		340,900.00		805,882.90	
6130	ROUTES CANTONALES, AUTRES	638,290.35		340,900.00		805,882.90	
6130.3631.00	Frais d'entretien du réseau des routes cantonales	443,290.35		340,900.00		625,882.90	
6130.3660.10	Amortissements routes cantonales	195,000.00				180,000.00	
615	ROUTES COMMUNALES	1,803,963.26	1,024.00	1,393,500.00		1,772,523.98	
6150	ROUTES COMMUNALES	1,803,963.26	1,024.00	1,393,500.00		1,772,523.98	
6150.3111.00	Signalisation routière	29,225.75		25,000.00		31,398.65	
6150.3120.00	Eclairage public, entretien + courant lumière	99,211.30		80,000.00		69,141.80	
6150.3130.00	Déblaiement des neiges	343,164.60		400,000.00		391,463.70	
6150.3141.00	Entretien du réseau routier	174,547.10		250,000.00		253,582.35	
6150.3190.00	Dommmages aux propriétés privées			1,000.00			
6150.3300.10	Amortissements planifiés routes/voies de communication	379,000.00				319,000.00	
6150.3910.00	Imput. interne Entretien du réseau routier	778,814.51		637,500.00		707,937.48	
6150.4260.00	Part. de tiers aux frais de déneigement		1,024.00				
616	PARKINGS	104,016.65	267,325.32	90,000.00	250,000.00	98,907.10	248,285.89
6160	PARKINGS	104,016.65	267,325.32	90,000.00	250,000.00	98,907.10	248,285.89
6160.3151.00	Entretien des parcomètres	44,043.30		30,000.00		39,322.85	
6160.3160.00	Location places de parc	59,973.35		60,000.00		59,584.25	
6160.4470.00	Taxes de parcage		267,325.32		250,000.00		248,285.89
62	TRANSPORTS PUBLICS	418,131.90	5,000.00	385,000.00	5,000.00	143,481.75	47,478.00
622	TRAFIC REGIONAL	418,131.90	5,000.00	385,000.00	5,000.00	143,481.75	5,000.00
6220	TRAFIC REGIONAL	418,131.90	5,000.00	385,000.00	5,000.00	143,481.75	5,000.00
6220.3631.00	Lignes postales	10,000.00		10,000.00		10,000.00	
6220.3634.00	Part. aux frais des transports publics	203,825.00		150,000.00		133,481.75	
6220.3634.10	Mobilité station Anzère	204,306.90		225,000.00			

Compte de résultats par classification fonctionnelle

Compte	Libellé	Comptes Charges	2024 Produits	Budget Charges	2024 Produits	Comptes Charges	2023 Produits
6220.4631.00	Subvention canton		5,000.00		5,000.00		5,000.00
629	TRANSPORTS PUBLICS						42,478.00
6290	TRANSPORTS PUBLICS						42,478.00
6290.4250.00	Vente abonnements CFF						42,478.00

Compte de résultats par classification fonctionnelle

Compte	Libellé	Comptes 2024		Budget 2024		Comptes 2023	
		Charges	Produits	Charges	Produits	Charges	Produits
7	PROTECTION DE L'ENVIRONNEMENT ET AMÉNAGEMENT DU 1	3,272,968.86	2,744,948.10	3,645,205.00	3,270,805.00	3,188,514.06	2,844,520.15
			528,020.76		374,400.00		343,993.91
71	ALIMENTATION EN EAU	877,874.78	877,874.78	968,500.00	968,500.00	1,000,990.57	1,000,990.57
710	GESTION DE L'EAU POTABLE	877,874.78	877,874.78	968,500.00	968,500.00	1,000,990.57	1,000,990.57
7100	GESTION DE L'EAU POTABLE	877,874.78	877,874.78	968,500.00	968,500.00	1,000,990.57	1,000,990.57
7100.3010.00	Service de piquet	8,000.00		8,000.00		7,800.00	
7100.3111.00	Entretien des compteurs d'eau	2,765.50		6,000.00			
7100.3119.00	Protection des sources			5,000.00			
7100.3120.00	Electricité	51,277.05		80,000.00		56,208.35	
7100.3120.01	Frais d'acquisition eau potable	46,230.55		140,000.00		81,359.55	
7100.3130.00	Plan des conduites	11,242.10		1,000.00		22,760.30	
7100.3130.01	Frais d'encaissement taxes par OIKEN SA	6,682.74		7,500.00		7,466.85	
7100.3132.00	Frais analyses laboratoire	5,310.45		8,000.00		8,844.00	
7100.3134.00	Assurances	6,677.40		7,000.00		6,556.60	
7100.3143.00	Entretien et installation réseau	126,908.75		80,000.00		94,636.95	
7100.3143.01	Station de traitement des eaux	37,736.80		25,000.00		66,499.95	
7100.3300.30	Amortissement réseau d'eau potable	343,000.00		391,000.00		356,000.00	
7100.3910.00	Imput. interne Personnel administratif et d'exploitation	228,067.44		170,000.00		257,977.02	
7100.3940.00	Intérêts sur emprunts	3,976.00		40,000.00		34,881.00	
7100.4240.00	Taxes annuelles d'eau potable		711,136.80		770,000.00		759,555.33
7100.4240.01	Travaux effectués pour des tiers		3,136.50		3,000.00		
7100.4510.00	Prélèvement sur financement spécial		163,601.48		195,500.00		241,435.24
72	TRAITEMENT DES EAUX USÉES	1,006,239.64	1,006,239.64	1,289,605.00	1,289,605.00	830,199.95	830,199.95
720	GESTION DES EAUX USÉES	1,006,239.64	1,006,239.64	1,289,605.00	1,289,605.00	830,199.95	830,199.95
7200	GESTION DES EAUX USÉES	1,006,239.64	1,006,239.64	1,289,605.00	1,289,605.00	830,199.95	830,199.95
7200.3130.00	Frais d'encaissement taxes par OIKEN SA	6,559.70		7,000.00		6,398.35	
7200.3130.01	Plans des conduites			5,000.00			
7200.3143.00	Entretien station de pompage	7,667.00		8,000.00		51,431.05	
7200.3143.01	Entretien et installation réseau	75,059.35		50,000.00		56,932.85	
7200.3143.02	Entretien selon PGEE	13,110.00		50,000.00			

Compte de résultats par classification fonctionnelle

Compte	Libellé	Comptes	2024	Budget	2024	Comptes	2023
		Charges	Produits	Charges	Produits	Charges	Produits
7200.3143.04	Frais d'exploitation de la STEP	190,664.85		120,000.00		178,398.95	
7200.3143.05	Entretien des déversoirs d'orages	1,902.25		3,000.00		7,070.30	
7200.3300.30	Amortissement STEP & collecteurs des égouts	155,000.00		131,000.00		123,000.00	
7200.3632.00	Participation financière STEP Chandoline	351,461.00		340,605.00		184,490.70	
7200.3660.20	Amortissement planifiés			365,000.00			
7200.3910.00	Imput. interne Personnel administratif et d'exploitation	204,815.49		210,000.00		222,477.75	
7200.4240.00	Taxes annuelles d'égouts		631,947.34		650,000.00		658,251.86
7200.4510.00	Prélèvement sur financement spécial		358,667.30		623,605.00		155,381.09
7200.4940.00	Intérêts imputés au service eaux-égouts		15,625.00		16,000.00		16,567.00
73	DÉCHETS	743,315.88	743,315.88	796,000.00	796,000.00	761,017.20	761,017.20
730	GESTION DES DÉCHETS	743,315.88	743,315.88	796,000.00	796,000.00	761,017.20	761,017.20
7300	GESTION DES DÉCHETS	743,315.88	743,315.88	796,000.00	796,000.00	761,017.20	761,017.20
7300.3102.00	Information	2,406.30		12,000.00		11,036.10	
7300.3130.00	Evacuation des déchets : encombrants	316,024.10		300,000.00		300,034.15	
7300.3130.01	Evacuation des déchets : ordures + verres	105,128.95		108,000.00		107,787.50	
7300.3143.00	Entretien du centre de tri de Luc	23,037.95		30,000.00		32,212.45	
7300.3143.01	Entretien dépôt de terre Utignou	1,274.70				1,518.10	
7300.3151.00	Entretien des abris containers + containers	10,902.45		10,000.00		13,140.60	
7300.3300.30	Amortissement installations et matériel	52,000.00		96,000.00		71,000.00	
7300.3612.00	Incinération des déchets	91,730.60		95,000.00		91,873.30	
7300.3910.00	Imput. interne Personnel administratif et d'exploitation	140,810.83		140,000.00		129,969.00	
7300.3940.00	Intérêts sur emprunts			5,000.00		2,446.00	
7300.4240.00	Taxe de base - enlèvement des ordures		431,788.63		420,000.00		410,654.16
7300.4240.01	Taxe au sac - enlèvement des ordures		225,105.97		240,000.00		217,858.61
7300.4240.02	Taxe au poids - enlèvement des ordures		14,579.45				12,263.70
7300.4240.03	Taxes centre de tri de Luc		1,459.40		2,000.00		1,806.15
7300.4510.00	Prélèvement sur financement spécial		67,407.43		130,000.00		114,679.58
7300.4940.00	Intérêts imputés au service voirie		2,975.00		4,000.00		3,755.00
74	PROTECTION CONTRE LES DANGERS NATURELS	332,468.56		130,000.00	55,000.00	237,276.80	91,061.45
741	CORRECTIONS DE COURS D'EAU	305,367.51		110,000.00	55,000.00	273,806.25	82,518.85
7410	CORRECTIONS DE COURS D'EAU	305,367.51		110,000.00	55,000.00	273,806.25	82,518.85
7410.3142.00	Entretien des cours d'eau	91,095.10		60,000.00		37,706.25	

Compte de résultats par classification fonctionnelle

Compte	Libellé	2024		Budget 2024		2023	
		Comptes Charges	Produits	Charges	Produits	Comptes Charges	Produits
7410.3300.20	Amortissements aménagement des eaux	145,000.00				154,000.00	
7410.3660.10	Amortissements subventions d'investissement					2,000.00	
7410.3910.00	Imput. interne Entretien des cours d'eau	69,272.41		50,000.00		80,100.00	
7410.4631.00	Entretien des cours d'eau				55,000.00		82,518.85
742	OUVRAGES PROTECTION AUTRES	27,101.05		20,000.00		-36,529.45	8,542.60
7420	OUVRAGES PROTECTION AUTRES	27,101.05		20,000.00		-36,529.45	8,542.60
7420.3143.00	Entretien des ouvrages paravalanches	26,101.05		20,000.00		16,266.50	
7420.3300.30	Amortissements autres ouvrages génie civil	1,000.00				-52,795.95	
7420.4631.00	Subventions cantonales						8,542.60
75	PROTECTION DES ESPECES ET DU PAYSAGE	37,934.38	21,169.60	47,000.00	22,000.00	26,152.34	10,676.45
750	PROTECTION DES ESPECES ET DU PAYSAGE	37,934.38	21,169.60	47,000.00	22,000.00	26,152.34	10,676.45
7500	PROTECTION DES ESPECES ET DU PAYSAGE	37,934.38	21,169.60	47,000.00	22,000.00	26,152.34	10,676.45
7500.3140.00	Entretien du paysage, fauchage des prés	11,791.50		25,000.00		3,174.00	
7500.3910.00	Imput. interne Entretien du paysage, fauchage des prés	26,142.88		22,000.00		22,978.34	
7500.4240.00	Facturation fauchage des prés		21,169.60		22,000.00		10,676.45
76	LUTTE CONTRE LA POLLUTION DE L'ENVIRONNEMENT	1,137.60		5,000.00		12,953.30	
769	LUTTE CONTRE LA POLLUTION DE L'ENVIRONNEMENT	1,137.60		5,000.00		12,953.30	
7690	LUTTE CONTRE LA POLLUTION DE L'ENVIRONNEMENT	1,137.60		5,000.00		12,953.30	
7690.3130.00	Autorisation de forage					200.00	
7690.3140.00	Salubrité publique	1,137.60		5,000.00		12,753.30	
77	CIMETIÈRES, CRYPTÉ	17,936.12	6,250.00	17,700.00	10,000.00	21,670.95	10,800.00
771	CIMETIÈRES, CRYPTÉ	17,936.12	6,250.00	17,700.00	10,000.00	21,670.95	10,800.00
7710	CIMETIÈRES, CRYPTÉ	17,936.12	6,250.00	17,700.00	10,000.00	21,670.95	10,800.00
7710.3143.00	Entretien du cimetière	4,819.85		13,000.00		12,849.95	
7710.3300.30	Amortissements autres ouvrages génie civile	9,000.00				5,000.00	
7710.3910.00	Imput. interne Entretien du cimetière	4,116.27		4,700.00		3,821.00	
7710.4240.00	Service des inhumations		6,250.00		10,000.00		10,800.00
79	ORGANISATION DU TERRITOIRE	256,061.90	90,098.20	391,400.00	129,700.00	298,252.95	139,774.53
790	AMÉNAGEMENT DU TERRITOIRE	256,061.90	90,098.20	391,400.00	129,700.00	298,252.95	139,774.53

Compte de résultats par classification fonctionnelle

Compte	Libellé	Comptes 2024		Budget 2024		Comptes 2023	
		Charges	Produits	Charges	Produits	Charges	Produits
7900	AMÉNAGEMENT DU TERRITOIRE	256,061.90	90,098.20	391,400.00	129,700.00	298,252.95	139,774.53
7900.3102.00	Permis de construire	2,670.00		6,000.00		3,466.00	
7900.3130.00	Commission cantonale des constructions	30,459.25		80,000.00		61,386.05	
7900.3132.00	Plan d'aménagement du territoire	61,757.65		210,000.00		77,125.50	
7900.3300.10	Amortissements planifiés routes/voies de communication					2,000.00	
7900.3300.30	Amortissements autres ouvrages génie civile	20,000.00				19,000.00	
7900.3632.00	Participation à l'Agglomération	38,223.00		37,500.00		37,665.00	
7900.3910.00	Imput. interne Edilité	102,952.00		57,900.00		97,610.40	
7900.4210.00	Taxes pour les autorisations de construire		67,840.50		120,000.00		133,445.63
7900.4210.01	Permis d'habiter		8,687.50		9,000.00		6,328.90
7900.4270.00	Amendes constructions				700.00		
7900.4631.00	Subventions cantonales		13,570.20				

Compte de résultats par classification fonctionnelle

Compte	Libellé	Comptes 2024		Budget 2024		Comptes 2023	
		Charges	Produits	Charges	Produits	Charges	Produits
8	ECONOMIE PUBLIQUE	3,942,186.33	3,898,016.32	3,228,000.00	3,863,500.00	3,774,315.57	3,760,492.73
			44,170.01	635,500.00			13,822.84
81	AGRICULTURE - IRRIGATION	286,544.43	158,353.69	312,200.00	157,000.00	184,017.42	158,386.80
811	AGRICULTURE	160,220.60	65,502.65	162,200.00	70,000.00	68,639.72	61,966.60
8110	AGRICULTURE	160,220.60	65,502.65	162,200.00	70,000.00	68,639.72	61,966.60
8110.3010.00	Traitement personnel	20,527.75		25,000.00		21,682.75	
8110.3050.00	Charges AVS-AI-AC	1,321.60		1,600.00		1,426.65	
8110.3052.00	Charges sociales LPP	1,690.15		3,000.00		1,940.40	
8110.3053.00	Charges sociales Accidents	154.00		200.00		166.15	
8110.3054.00	Charges sociales CIVAF	558.60		700.00		602.40	
8110.3055.00	Charges sociales Maladie	494.20		700.00		533.45	
8110.3130.00	Exploitation du domaine communal	8,076.25		1,000.00		8,233.20	
8110.3130.01	Lutte contre le ver de la grappe	43,639.10		40,000.00		45,772.25	
8110.3130.02	Lutte contre les mouches	3,542.60		5,000.00		3,520.10	
8110.3130.03	Mesures de compensation écologique	4,427.15		5,000.00		8,686.35	
8110.3130.04	Lutte contre les néophytes envahissantes	6,866.70		10,000.00		6,995.40	
8110.3140.01	Entretien place phytosanitaire	-3,497.00		2,000.00		8,992.45	
8110.3300.10	Amortissements routes/voies de communication					-122,869.45	
8110.3635.00	Consortages, exploitations agricoles	34,407.50		24,000.00		47,975.10	
8110.3635.01	Subventions pour le bétail	32,864.00		32,000.00		30,102.00	
8110.3635.02	Subvention réseau écologique			1,000.00			
8110.3637.00	Patrimoine fruitier			7,000.00			
8110.3910.00	Imput. interne exploit. agricoles	5,148.00		4,000.00		4,880.52	
8110.4240.00	Revenu des vignes		15,825.65		10,000.00		20,863.65
8110.4240.01	Lutte contre le ver de la grappe		18,901.25		36,000.00		22,038.40
8110.4240.02	Part de tiers		11,631.70		20,000.00		14,986.20
8110.4631.00	Lutte contre le ver de la grappe		4,009.80		4,000.00		4,078.35
8110.4631.01	Subventions cantonales		15,134.25				
819	IRRIGATION	126,323.83	92,851.04	150,000.00	87,000.00	115,377.70	96,420.20
8190	IRRIGATION	33,472.79		65,000.00	2,000.00	18,957.50	
8190.3142.00	Entretien des bisses	8,558.55		20,000.00		14,704.15	

Compte de résultats par classification fonctionnelle

Compte	Libellé	2024		Budget 2024		2023	
		Comptes Charges	Produits	Charges	Produits	Comptes Charges	Produits
8190.3142.01	Entretien des étangs			15,000.00		4,253.35	
8190.3910.00	Imput. interne Entretien des bisces	24,914.24		30,000.00			
8190.4260.00	Entretien et location des étangs				2,000.00		
8191	IRRIGATION DU VIGNOLE	92,851.04	92,851.04	85,000.00	85,000.00	96,420.20	96,420.20
8191.3010.00	Personnel d'exploitation	20,610.15				2,040.00	
8191.3050.00	Charges AVS-AI-AC	1,356.20				35.05	
8191.3052.00	Charges sociales LPP	203.00					
8191.3053.00	Charges sociales Accidents	157.90				15.65	
8191.3054.00	Charges sociales CIVAF	573.00				17.80	
8191.3055.00	Charges sociales Maladie	507.00					
8191.3143.02	Entretien du réseau d'irrigation	17,206.90		10,000.00		11,130.45	
8191.3144.00	Entretien d'immeuble	3,946.05		3,000.00		243.85	
8191.3510.00	Attribution financement spécial	30,151.24		42,000.00		69,651.42	
8191.3910.01	Imput. interne Personnel administratif et d'exploitation	18,139.60		30,000.00		13,285.98	
8191.4240.00	Taxes annuelles d'irrigation		92,851.04		85,000.00		96,420.20
82	SYLVICULTURE	22,850.60	10,000.00	23,800.00		-23,230.50	
820	SYLVICULTURE	22,850.60	10,000.00	23,800.00		-23,230.50	
8200	SYLVICULTURE	22,850.60	10,000.00	23,800.00		-23,230.50	
8200.3300.50	Amortissements planifiés forêts					-46,501.00	
8200.3634.00	Surveillance, entretien des forêts	22,850.60		23,800.00		23,270.50	
8200.4631.00	Subventions cantonales		10,000.00				
84	TOURISME	2,403,515.10	1,802,153.53	2,302,000.00	1,845,500.00	2,952,950.45	1,806,951.91
840	TOURISME	2,403,515.10	1,802,153.53	2,302,000.00	1,845,500.00	2,952,950.45	1,806,951.91
8400	TOURISME	2,403,515.10	1,802,153.53	2,302,000.00	1,845,500.00	2,952,950.45	1,806,951.91
8400.3130.00	Bisse de Sion	6,193.05		6,000.00		16,875.55	
8400.3130.05	Frais de promotion d'Events	18,620.15				9,073.65	
8400.3144.00	Entretien d'immeubles	36,846.30		30,000.00		33,134.20	
8400.3300.40	Amortissements planifiés terrains bâtis	19,000.00				35,000.00	
8400.3634.00	Politique communale du tourisme / subv. touristique	-2,605.10				251,230.00	
8400.3634.01	Redevances touristiques	2,000.00		1,000.00		1,000.00	
8400.3634.02	Politique communale du tourisme / mesures	11,167.40		5,000.00		4,479.40	
8400.3634.03	Taxe de séjour forfaitaire	1,617,689.25		1,560,000.00		1,545,879.75	

Compte de résultats par classification fonctionnelle

Compte	Libellé	2024		Budget		2023	
		Comptes Charges	Produits	Charges	Produits	Comptes Charges	Produits
8400.3634.04	Frais à charge de la commune					12,900.00	
8400.3634.05	Taxe de promotion touristique	244,604.05		250,000.00		243,377.90	
8400.3634.06	Anzère Spa & Wellness SA	450,000.00		450,000.00		500,000.00	
8400.3634.07	Télé Anzère SA					300,000.00	
8400.4039.00	Taxe de séjour forfaitaire		1,557,549.48		1,560,000.00		1,563,574.01
8400.4039.01	Taxe de promotion touristique		244,604.05		250,000.00		243,377.90
8400.4240.00	Part de tiers				10,000.00		
8400.4470.00	Location Anzère Tourisme				25,500.00		
85	INDUSTRIE, ARTISANAT ET COMMERCE	19,262.75		50,000.00		40,655.35	
850	INDUSTRIE, ARTISANAT ET COMMERCE	19,262.75		50,000.00		40,655.35	
8500	INDUSTRIE, ARTISANAT ET COMMERCE	19,262.75		50,000.00		40,655.35	
8500.3130.00	Promotion économique	19,262.75		50,000.00		40,655.35	
87	ENERGIE	1,197,013.45	1,922,509.10	540,000.00	1,856,000.00	619,922.85	1,790,154.02
871	ELECTRICITE	340,000.00	1,908,867.10	340,000.00	1,840,000.00	340,000.00	1,775,665.80
8710	ELECTRICITE	340,000.00	1,908,867.10	340,000.00	1,840,000.00	340,000.00	1,775,665.80
8710.3120.00	Achat électricité Lienne SA	340,000.00		340,000.00		340,000.00	
8710.4250.00	Vente électricité à Oiken SA		1,892,467.10		1,840,000.00		1,775,665.80
8710.4631.00	Subventions cantonales		16,400.00				
873	ENERGIE NON ELECTRIQUE	857,013.45	13,642.00	200,000.00	16,000.00	279,922.85	14,488.22
8730	ENERGIE NON ELECTRIQUE	857,013.45	13,642.00	200,000.00	16,000.00	279,922.85	14,488.22
8730.3130.00	Energie renouvelable	857,013.45		200,000.00		279,922.85	
8730.4250.00	Vente énergie solaire		13,642.00		16,000.00		14,488.22
89	AUTRES EXPLOITATIONS ARTISANALES	13,000.00	5,000.00		5,000.00		5,000.00
890	AUTRES EXPLOITATIONS ARTISANALES	13,000.00	5,000.00		5,000.00		5,000.00
8900	AUTRES EXPLOITATIONS ARTISANALES	13,000.00	5,000.00		5,000.00		5,000.00
8900.3300.60	Amortissement planifiés Utignou	13,000.00					
8900.4120.00	Concessions carrières		5,000.00		5,000.00		5,000.00

Compte de résultats par classification fonctionnelle

Compte	Libellé	Comptes 2024		Budget 2024		Comptes 2023	
		Charges	Produits	Charges	Produits	Charges	Produits
9	FINANCES ET IMPÔTS	1,406,818.31	16,065,927.44	2,129,400.00	15,029,998.00	1,432,434.06	15,232,875.62
		14,659,109.13		12,900,598.00		13,800,441.56	
91	IMPÔTS	265,506.96	13,821,457.44	420,000.00	13,109,200.00	257,124.26	13,319,936.21
910	IMPOTS PERSONNES PHYSIQUES	265,506.96	12,861,083.77	420,000.00	12,334,200.00	257,124.26	12,357,021.61
9100	IMPOTS PERSONNES PHYSIQUES	265,506.96	12,861,083.77	420,000.00	12,334,200.00	257,124.26	12,357,021.61
9100.3180.00	Provision pour pertes sur débiteurs	-117,350.04				18,052.77	
9100.3180.01	Provision perte s/prêt d'Anzère Spa & Wellness SA	140,000.00		140,000.00		140,000.00	
9100.3181.01	Pertes sur débiteurs, taxes et émoluments	42,437.05		20,000.00		12,011.85	
9100.3181.02	Pertes sur débiteurs, impôts	125,932.00		180,000.00		165,494.42	
9100.3602.00	Impôt payé sur immeubles bâtis, art. 188	74,487.95		80,000.00		-78,434.78	
9100.4000.00	Impôt revenu des personnes physiques		8,392,507.20		8,000,000.00		8,129,634.37
9100.4001.00	Impôt fortune des personnes physiques		2,072,973.70		2,100,000.00		1,967,102.50
9100.4002.00	Impôt prélevé à la source		203,006.62		250,000.00		330,396.34
9100.4008.00	Impôt personnel		24,374.95		33,000.00		32,865.85
9100.4009.00	Impôt global		131,962.75		121,200.00		-20,680.00
9100.4021.00	Impôt foncier personnes physiques		484,199.05		650,000.00		465,498.80
9100.4022.00	Prestation en capital		211,716.90		225,000.00		161,253.25
9100.4022.01	Impôts sur les gains immobiliers		619,011.05		300,000.00		762,264.60
9100.4022.02	Impôt sur les gains de loterie				3,000.00		
9100.4022.03	Bénéfice de liquidation		-773.90		5,000.00		30,218.65
9100.4023.00	Droits de mutation		471,459.40		450,000.00		404,558.95
9100.4024.00	Impôt sur les successions et donations		74,534.35		50,000.00		21,541.95
9100.4033.00	Impôt sur les chiens		53,100.00		46,000.00		48,220.00
9100.4602.00	Impôt sur immeubles bâtis, art. 188		123,011.70		101,000.00		24,146.35
911	IMPÔTS PERSONNES MORALES		960,373.67		775,000.00		962,914.60
9110	IMPÔTS PERSONNES MORALES		960,373.67		775,000.00		962,914.60
9110.4010.00	Impôt bénéfice des sociétés de capitaux		445,234.93		315,000.00		434,944.35
9110.4011.00	Impôt capital des sociétés de capitaux		224,399.19		210,000.00		282,284.75
9110.4021.00	Impôt foncier personnes morales		290,739.55		250,000.00		245,685.50
93	PEREQUATION FINANCIERE ET COMPENSATION DES CHARGES		480,120.00		475,498.00		312,024.00

Compte de résultats par classification fonctionnelle

Compte	Libellé	Comptes 2024		Budget 2024		Comptes 2023	
		Charges	Produits	Charges	Produits	Charges	Produits
930	PEREQUATION FINANCIERE ET COMPENSATION DES CHARGES		480,120.00		475,498.00		312,024.00
9300	PEREQUATION FINANCIERE ET COMPENSATION DES CHARGES		480,120.00		475,498.00		312,024.00
9300.4621.00	Fonds de péréquation des ressources		168,576.00		165,042.00		
9300.4621.01	Fonds de compensation des charges		311,544.00		310,456.00		312,024.00
95	QUOTES-PARTS, AUTRES	62,296.90	1,346,987.17	53,900.00	1,169,800.00	41,110.30	1,233,591.62
950	QUOTES-PARTS, AUTRES	62,296.90	1,346,987.17	53,900.00	1,169,800.00	41,110.30	1,233,591.62
9500	QUOTES-PARTS, AUTRES	62,296.90	1,346,987.17	53,900.00	1,169,800.00	41,110.30	1,233,591.62
9500.3611.00	Fonds cantonal des cours d'eau	31,294.85		27,900.00		26,005.65	
9500.3611.01	Franc du paysage (comp. redevances hydr)	5,381.90		6,000.00		4,663.90	
9500.3632.00	Frais de retour des concessions	25,620.15		20,000.00		10,440.75	
9500.4100.00	Energie gratuite Lienne SA		51,862.27		40,000.00		45,747.98
9500.4120.00	Rbt frais de transport électricité		209,868.40		209,800.00		245,996.40
9500.4120.01	Concessions et redevances hydrauliques		931,048.80		700,000.00		712,896.80
9500.4120.02	Redevances Oiken SA		154,207.70		220,000.00		228,950.44
96	ADMINISTRATION DE LA FORTUNE ET DE LA DETTE	479,014.45	417,362.83	136,500.00	275,500.00	134,199.50	367,323.79
961	INTERÊTS	112,617.35	135,586.72	116,500.00	132,500.00	113,229.50	166,135.74
9610	INTERÊTS	112,617.35	135,586.72	116,500.00	132,500.00	113,229.50	166,135.74
9610.3401.00	Dettes à court terme	1,134.40				299.85	
9610.3406.00	Dettes à long terme	56,661.15		51,500.00		58,064.00	
9610.3499.00	Intérêts rémunérateurs sur acomptes payés	54,821.80		45,000.00		32,310.65	
9610.3940.00	Intérêts imputés aux services eau-égouts-voirie			20,000.00		22,555.00	
9610.4401.00	Intérêts de retard et frais récupérés		144,206.82		80,000.00		120,572.49
9610.4402.00	Intérêts sur placements		6,003.90		7,500.00		6,003.25
9610.4940.00	Intérêts imputés aux services eau-égouts-voirie		-14,624.00		45,000.00		39,560.00
963	BIENS-FONDS DU PATRIMOINE FINANCIER	12,897.10	73,465.05	20,000.00	133,000.00	20,970.00	175,792.40
9630	BIENS-FONDS DU PATRIMOINE FINANCIER	12,897.10	73,465.05	20,000.00	133,000.00	20,970.00	175,792.40
9630.3431.00	Entretien d'immeubles	12,897.10		20,000.00		20,970.00	
9630.4420.00	Dividendes et intérêts sur parts sociales		36,634.55		100,000.00		130,344.15
9630.4430.00	Locaux à Botyre maison Jolien		36,830.50		33,000.00		45,448.25
969	PATRIMOINE FINANCIER	353,500.00	208,311.06		10,000.00		25,395.65

Compte de résultats par classification fonctionnelle

Compte	Libellé	Comptes 2024		Budget 2024		Comptes 2023	
		Charges	Produits	Charges	Produits	Charges	Produits
9690	PATRIMOINE FINANCIER	353,500.00	208,311.06		10,000.00		25,395.65
9690.3440.00	perte provenant de réévaluation de biens PF	353,500.00					
9690.4419.00	Impôts récupérés		22,392.15		10,000.00		25,395.65
9690.4419.01	Gains provenant de la réalisation de biens du PF		179,248.26				
9690.4419.02	Gains provenant de la réalisation de biens du PA		6,670.65				
99	POSTES NON VENTILABLES	600,000.00		1,519,000.00		1,000,000.00	
990	AMORTISSEMENT DU PATRIMOINE ADMINISTRATIF EXISTANT	600,000.00		1,519,000.00		1,000,000.00	
9900	AMORTISSEMENT DU PATRIMOINE ADMINISTRATIF EXISTANT	600,000.00		1,519,000.00		1,000,000.00	
9900.3300.01	Patrimoine administratif - amortissements ordinaires			1,419,000.00			
9900.3300.02	Patrimoine administratif - amortissements complémentaires			100,000.00			
9900.3894.00	Attribution à la réserve de politique budgétaire	600,000.00				1,000,000.00	

Compte de résultats par classification fonctionnelle

Compte	Libellé	Comptes 2024		Budget 2024		Comptes 2023	
		Charges	Produits	Charges	Produits	Charges	Produits
		27,253,959.48	27,481,292.66	25,813,041.50	26,422,103.00	26,192,808.50	26,385,861.96
	Excédent de revenu	227,333.18					
	Excédent de revenu			609,061.50			
	Excédent de revenu					193,053.46	
		27,481,292.66	27,481,292.66	26,422,103.00	26,422,103.00	26,385,861.96	26,385,861.96

4.

**Compte d'investissement par
Classification administrative**

Compte d'investissement par classification fonctionnelle

Compte	Libellé	Comptes 2024		Budget 2024		Comptes 2023	
		Charges	Produits	Charges	Produits	Charges	Produits
1	ORDRE ET SÉCURITÉ PUBLICS, DÉFENSE		-10,257.00				
			10,257.00				
15	SERVICE DU FEU		-10,257.00				
150	SERVICE DU FEU		-10,257.00				
1500	SERVICE DU FEU		-10,257.00				
1500.6310.00	Subv. cant. défense incendie		-10,257.00				

Compte d'investissement par classification fonctionnelle

Compte	Libellé	Comptes 2024		Budget 2024		Comptes 2023	
		Charges	Produits	Charges	Produits	Charges	Produits
2	FORMATION	593,451.55		1,305,000.00		300,546.00	-27,995.50
			593,451.55		1,305,000.00		328,541.50
21	SCOLARITÉ OBLIGATOIRE	593,451.55		1,305,000.00		300,546.00	-27,995.50
212	SCOLARITÉ OBLIGATOIRE	580,044.05		1,200,000.00		321,053.65	
2120	SCOLARITÉ OBLIGATOIRE	580,044.05		1,200,000.00		321,053.65	
2120.5040.00	Ecole de Botyre	580,044.05		1,200,000.00		215,129.00	
2120.5040.01	Agrandissement centre scolaire Botyre					105,924.65	
213	ECOLES DU DEGRÉ SECONDAIRE I	13,407.50		100,000.00		-20,507.65	-69,380.00
2130	ECOLES DU DEGRÉ SECONDAIRE I	13,407.50		100,000.00		-20,507.65	-69,380.00
2130.5040.00	Assainissement sismique du CO	13,407.50				-20,507.65	
2130.5040.01	Réfection ancien bâtiment St-Romain			100,000.00			
2130.6310.02	Etat du Valais						-69,380.00
219	SCOLARITE OBLIGATOIRE NON MENTIONNEE AILLEURS			5,000.00			41,384.50
2190	SCOLARITE OBLIGATOIRE NON MENTIONNEE AILLEURS			5,000.00			41,384.50
2190.5470.00	Bourses d'études			5,000.00			
2190.6470.00	Bourses d'études						41,384.50

Compte d'investissement par classification fonctionnelle

Compte	Libellé	Comptes 2024		Budget 2024		Comptes 2023	
		Charges	Produits	Charges	Produits	Charges	Produits
3	CULTURE, SPORTS ET LOISIRS, ÉGLISES	133,131.95	36,000.00	385,000.00	36,000.00	57,873.55	27,608.30
			97,131.95		349,000.00		30,265.25
31	HERITAGE CULTUREL	12,238.25	36,000.00		36,000.00		27,608.30
312	CONSERVATION MONUMENTS HISTORIQUES ET PROTECTION DU PA	12,238.25	36,000.00		36,000.00		27,608.30
3120	CONSERVATION MONUMENTS HISTORIQUES ET PROTECTION DU PA	12,238.25	36,000.00		36,000.00		27,608.30
3120.5450.00	Fondation Maison peinte	12,238.25					
3120.6450.00	Prêt Fondation Maison Peinte		36,000.00		36,000.00		27,608.30
32	CULTURE	34,571.30		35,000.00			
329	CULTURE	34,571.30		35,000.00			
3290	CULTURE	34,571.30		35,000.00			
3290.5090.10	Matériel d'éclairage pour spectacles	34,571.30		35,000.00			
34	SPORTS ET LOISIRS	86,322.40		350,000.00		57,873.55	
341	SPORTS	86,322.40		350,000.00			
3410	SPORTS	86,322.40		350,000.00			
3410.5010.00	Rénovation place de jeu Pré des Soeurs	22,405.05		50,000.00			
3410.5040.00	Infrastructures sportives	63,917.35		300,000.00			
342	PARCS ET JARDINS, LOISIRS					57,873.55	
3420	PARCS ET JARDINS, LOISIRS					57,873.55	
3420.5010.00	Rénovations chemins					31,249.05	
3420.5060.00	Achat véhicules					26,624.50	

Compte d'investissement par classification fonctionnelle

Compte	Libellé	Comptes 2024		Budget 2024		Comptes 2023	
		Charges	Produits	Charges	Produits	Charges	Produits
4	SANTÉ						

Compte d'investissement par classification fonctionnelle

Compte	Libellé	Comptes Charges	2024 Produits	Budget Charges	2024 Produits	Comptes Charges	2023 Produits
5	SÉCURITÉ SOCIALE			20,100.00			
					20,100.00		
52	INVALIDITÉ			20,100.00			
523	FOYERS POUR INVALIDES			20,100.00			
5230	FOYERS POUR INVALIDES			20,100.00			
5230.5610.00	Institutions handicapés/sociales			20,100.00			

Compte d'investissement par classification fonctionnelle

Compte	Libellé	Comptes 2024		Budget 2024		Comptes 2023	
		Charges	Produits	Charges	Produits	Charges	Produits
6	TRANSPORTS	1,483,858.30	236,760.00	1,620,000.00		1,557,502.95	
			1,247,098.30		1,620,000.00		1,557,502.95
61	CIRCULATION ROUTIERE	1,483,858.30	236,760.00	1,620,000.00		1,557,502.95	
613	ROUTES CANTONALES, AUTRES	476,532.05	236,760.00	450,000.00		359,152.50	
6130	ROUTES CANTONALES, AUTRES	476,532.05	236,760.00	450,000.00		359,152.50	
6130.5610.00	Frais de construction du réseau des routes cantonales	476,532.05		450,000.00		359,152.50	
6130.6310.00	subventions cantonales		236,760.00				
615	ROUTES COMMUNALES	1,007,326.25		1,170,000.00		1,198,350.45	
6150	ROUTES COMMUNALES	1,007,326.25		1,170,000.00		1,198,350.45	
6150.5000.00	Aménagement des espaces publics					13,648.45	
6150.5010.00	Routes communales	761,440.05		700,000.00		1,053,419.65	
6150.5010.01	Places de stationnement	80,257.10		320,000.00		39,273.10	
6150.5010.03	Installations d'éclairage publique	70,258.25		50,000.00		18,821.25	
6150.5010.04	Chemins communaux			20,000.00			
6150.5010.05	Mobilité douce aménagement	70,837.70		60,000.00		27,355.10	
6150.5010.06	Mesure AGGLO	24,533.15		20,000.00		45,832.90	

Compte d'investissement par classification fonctionnelle

Compte	Libellé	2024		Budget 2024		2023	
		Comptes Charges	2024 Produits	Budget Charges	2024 Produits	Comptes Charges	2023 Produits
7	PROTECTION DE L'ENVIRONNEMENT ET AMÉNAGEMENT DU 1	1,491,908.90	675,058.90	2,163,588.00	238,000.00	383,765.35	677,095.30
			816,850.00		1,925,588.00	293,329.95	
71	ALIMENTATION EN EAU	236,570.25	73,538.70	475,000.00	80,000.00	48,138.50	123,421.75
710	GESTION DE L'EAU POTABLE	236,570.25	73,538.70	475,000.00	80,000.00	48,138.50	123,421.75
7100	GESTION DE L'EAU POTABLE	236,570.25	73,538.70	475,000.00	80,000.00	48,138.50	123,421.75
7100.5000.01	Protection des sources	11,195.90				23,778.75	
7100.5000.02	Sources St-Gothard Nord	64,854.40				-41,104.05	
7100.5000.03	Captage Combe des Andins	66,942.00		365,000.00		-30,517.00	
7100.5030.00	Réfection conduites des villages	77,535.80		80,000.00		107,649.15	
7100.5060.01	Compteurs d'eau	15,487.20		30,000.00		10,934.25	
7100.5290.00	Honoraires nouveau règlement	554.95				-22,602.60	
7100.6370.00	Taxes de raccordement		73,538.70		80,000.00		123,421.75
72	TRAITEMENT DES EAUX USÉES	1,099,403.85	511,021.60	1,078,000.00	100,000.00	500,524.50	127,830.45
720	GESTION DES EAUX USÉES	1,099,403.85	511,021.60	1,078,000.00	100,000.00	500,524.50	127,830.45
7200	GESTION DES EAUX USÉES	1,099,403.85	511,021.60	1,078,000.00	100,000.00	500,524.50	127,830.45
7200.5030.00	Réfection conduite des villages	76,585.10					
7200.5030.01	Rénovation du réseau					32,636.00	
7200.5030.02	PGEE : rénovation du réseau	33,460.80		40,000.00			
7200.5030.03	STEP	459,803.00		600,000.00		-403,208.90	
7200.5090.00	Plan général évacuation égouts (PGEE)	45,000.00				-4,400.00	
7200.5290.00	Honoraires nouveau règlement	554.95				-22,602.60	
7200.5620.00	Station d'épuration de Chandoline	484,000.00		438,000.00		948,100.00	
7200.5630.00	Egouts Route de Villa					-50,000.00	
7200.6310.00	Subvention step St Léonard		433,662.00				
7200.6370.00	Taxes de raccordement		77,359.60		100,000.00		127,830.45
73	DÉCHETS	14,936.20		260,000.00		8,029.70	
730	GESTION DES DÉCHETS	14,936.20		260,000.00		8,029.70	
7300	GESTION DES DÉCHETS	14,936.20		260,000.00		8,029.70	
7300.5030.01	Abris à containers et containers	14,936.20		60,000.00		10,858.30	

Compte d'investissement par classification fonctionnelle

Compte	Libellé	2024		Budget		2023	
		Comptes Charges	2024 Produits	Charges	2024 Produits	Comptes Charges	2023 Produits
7300.5030.02	Centre de tri intercommunal					-20,060.60	
7300.5030.03	Centre de terre Utignou			200,000.00		17,232.00	
74	PROTECTION CONTRE LES DANGERS NATURELS	68,563.75	90,498.60	310,588.00	58,000.00	-238,362.05	425,843.10
741	CORRECTIONS DE COURS D'EAU	54,596.70	84,903.20	310,588.00	58,000.00	-142,807.10	414,302.40
7410	CORRECTIONS DE COURS D'EAU	54,596.70	84,903.20	310,588.00	58,000.00	-142,807.10	414,302.40
7410.5000.00	Intempéries, réparations des torrents, glissements	1,615.50					
7410.5020.00	Réfection des torrents	42,392.15		300,000.00		-132,218.05	
7410.5610.00	3ème correction du Rhône	10,589.05		10,588.00		-10,589.05	
7410.6300.00	Subventions fédérales						223,085.90
7410.6310.00	Subventions cantonales		84,903.20		58,000.00		191,216.50
742	OUVRAGES PROTECTION AUTRES	13,967.05	5,595.40			-95,554.95	11,540.70
7420	OUVRAGES PROTECTION AUTRES	13,967.05	5,595.40			-95,554.95	11,540.70
7420.5030.00	Protections avalanches	13,967.05				-95,554.95	
7420.6300.00	Subv. féd. protections avalanches		2,277.20				4,696.80
7420.6310.00	Subv. cant. protections avalanches		3,318.20				6,843.90
77	CIMETIÈRES, CRYPTÉ	72,434.85		40,000.00		65,434.70	
771	CIMETIÈRES, CRYPTÉ	72,434.85		40,000.00		65,434.70	
7710	CIMETIÈRES, CRYPTÉ	72,434.85		40,000.00		65,434.70	
7710.5030.00	Cimetière	72,434.85		40,000.00		65,434.70	

Compte d'investissement par classification fonctionnelle

Compte	Libellé	Comptes 2024		Budget 2024		Comptes 2023	
		Charges	Produits	Charges	Produits	Charges	Produits
8	ECONOMIE PUBLIQUE	255,784.00	15,896.25	35,000.00		-466,786.10	60,487.00
			239,887.75		35,000.00	527,273.10	
81	AGRICULTURE - IRRIGATION	61,007.90	15,896.25	20,000.00		-153,181.45	60,487.00
811	AGRICULTURE	61,007.90	15,896.25	20,000.00		-153,181.45	60,487.00
8110	AGRICULTURE	61,007.90	15,896.25	20,000.00		-153,181.45	60,487.00
8110.5010.00	Remise en état périodique des chemins (REP)			20,000.00			
8110.5010.01	Cheminements à pied et chenillards	61,007.90				-153,181.45	
8110.6310.00	Subventions cantonales		15,896.25				60,487.00
82	SYLVICULTURE					-100,000.00	
820	SYLVICULTURE					-100,000.00	
8200	SYLVICULTURE					-100,000.00	
8200.5050.00	Protection des forêts contre incendies					-100,000.00	
84	TOURISME			15,000.00		89,693.00	
840	TOURISME			15,000.00		89,693.00	
8400	TOURISME			15,000.00		89,693.00	
8400.5290.00	Mesures politique communale du tourisme					9,693.00	
8400.5440.01	Lienne-Raspille SA			15,000.00			
8400.5550.00	Anzère Tourisme SA					80,000.00	
87	ENERGIE	13,645.60				-303,297.65	
873	ENERGIE NON ELECTRIQUE	13,645.60				-303,297.65	
8730	ENERGIE NON ELECTRIQUE	13,645.60				-303,297.65	
8730.5290.00	Mesures d'économies d'énergie	13,645.60				-303,297.65	
89	AUTRES EXPLOITATIONS ARTISANALES	181,130.50					
890	AUTRES EXPLOITATIONS ARTISANALES	181,130.50					
8900	AUTRES EXPLOITATIONS ARTISANALES	181,130.50					
8900.5030.00	Décharge Utignou	181,130.50					

Compte d'investissement par classification fonctionnelle

Compte	Libellé	Comptes 2024		Budget 2024		Comptes 2023	
		Charges	Produits	Charges	Produits	Charges	Produits

9

FINANCES ET IMPÔTS

Compte d'investissement par classification fonctionnelle

Compte	Libellé	Comptes Charges	2024 Produits	Budget Charges	2024 Produits	Comptes Charges	2023 Produits
		4,337,702.75	995,983.65	5,778,688.00	274,000.00	-356,789.45	737,195.10
	Excédent de charge		3,341,719.10				
	Excédent de charge				5,504,688.00		
	Excédent de revenu					1,093,984.55	
		4,337,702.75	4,337,702.75	5,778,688.00	5,778,688.00	737,195.10	737,195.10

5 .

Compte de résultat par nature

Compte de fonctionnement par nature

Compte	Libellé	2024		2023			
		Comptes Charges	2024 Produits	Budget Charges	2024 Produits	Comptes Charges	2023 Produits
3	Charges	27,253,959.48		25,813,041.50		26,192,808.50	
			27,253,959.48		25,813,041.50		26,192,808.50
30	Charges de personnel	6,451,079.60		6,208,920.00		6,180,410.15	
300	Autorités et commissions	371,673.05		358,600.00		343,865.65	
3000	Traitements, indemnités journalières, jetons de présence	371,673.05		358,600.00		343,865.65	
301	Traitements du personnel administratif, d'exploitation	4,973,656.80		4,768,000.00		4,758,433.95	
3010	Traitements du personnel administratif, d'exploitation	4,973,656.80		4,768,000.00		4,758,433.95	
305	Cotisations de l'employeur	1,050,720.25		1,032,120.00		1,000,104.85	
3050	Cotisations AVS, AI, APG, AC	319,514.50		309,450.00		306,465.50	
3052	Cotisations aux caisses de pension	448,973.90		435,300.00		432,281.30	
3053	Cotisations aux assurances-accidents	23,739.25		22,240.00		19,091.80	
3054	Cotisations caisse de compensation pour AF	135,170.10		134,990.00		127,951.50	
3055	Cotisations ass. indemnités journalières maladie	123,322.50		130,140.00		114,314.75	
309	Autres charges de personnel	55,029.50		50,200.00		78,005.70	
3091	Recrutement du personnel	13,957.85				22,817.35	
3099	Autres charges de personnel	41,071.65		50,200.00		55,188.35	
31	Charges biens et services, autres charges d'exploitation	6,433,540.97		6,100,526.00		6,176,776.72	
310	Charges de matériel et de marchandises	468,880.77		459,700.00		536,300.85	
3100	Matériel de bureau	63,334.55		60,400.00		80,969.30	
3101	Matériel d'exploitation, fournitures	121,692.68		116,000.00		142,718.05	
3102	Imprimés, publications	51,380.09		61,500.00		75,599.15	
3103	Littérature spécialisée, magazines	25,377.05		25,000.00		25,410.80	
3104	Matériel didactique	207,096.40		196,800.00		211,603.55	
311	Immobilisations ne pouvant être portées à l'actif	224,097.90		223,500.00		229,543.30	
3110	Meubles et appareils de bureau	26,983.65		29,000.00		44,565.70	
3111	Machines, appareils et véhicules	79,387.90		76,000.00		85,700.75	
3112	Vêtements, linge, rideaux	19,381.90		15,000.00		16,414.05	
3113	Matériel informatique	98,344.45		98,500.00		82,862.80	
3119	Autres immobilisations ne pouvant être portées à l'actif			5,000.00			

Compte de fonctionnement par nature

Compte	Libellé	2024		Budget 2024		2023	
		Comptes Charges	Produits	Charges	Produits	Comptes Charges	Produits
312	Alimentation en eau, énergie et combustible	687,388.70		768,000.00		676,958.30	
3120	Alimentation en eau, énergie et combustible	687,388.70		768,000.00		676,958.30	
313	Prestations de services et honoraires	3,172,041.99		2,614,300.00		2,662,082.23	
3130	Prestations de services de tiers	2,694,356.89		2,038,300.00		2,177,928.03	
3132	Honoraires conseillers ext., experts, spécialistes, etc.	368,689.85		487,500.00		301,462.60	
3134	Primes d'assurance de choses	27,191.55		28,500.00		29,241.00	
3137	Impôts et taxes	81,803.70		60,000.00		153,450.60	
314	Gros entretien et entretien courant	1,136,481.65		1,187,500.00		1,177,478.30	
3140	Entretien des terrains	46,486.80		57,000.00		47,930.55	
3141	Entretien des routes / voies de communication	225,472.85		345,000.00		301,124.20	
3142	Entretien des ouvrages d'aménagement des eaux	99,653.65		95,000.00		56,663.75	
3143	Entretien d'autres ouvrages de génie civil	525,489.45		409,000.00		528,947.50	
3144	Entretien des terrains bâtis et bâtiments	239,378.90		281,500.00		242,812.30	
315	Entretien biens mobiliers et immob. incorporelles	349,435.00		308,000.00		368,938.25	
3150	Entretien de meubles et d'appareils de bureau			2,000.00		148.95	
3151	Entretien de machines, appareils, véhicules et outils	219,229.05		156,000.00		217,878.30	
3158	Entretien des immobilisations incorporelles	130,205.95		150,000.00		150,911.00	
316	Loyers, leasing, fermages, taxes d'utilisation	197,206.65		190,376.00		179,346.70	
3160	Loyers et fermages des biens-fonds	197,206.65		190,376.00		179,346.70	
317	Indemnisations	6,701.50		8,150.00		4,040.45	
3170	Frais de déplacement et autres frais	6,701.50		8,150.00		4,040.45	
318	Rectifications sur créances	191,019.01		340,000.00		335,559.04	
3180	Rectifications sur créances	22,649.96		140,000.00		158,052.77	
3181	Pertes sur créances effectives	168,369.05		200,000.00		177,506.27	
319	Diverses charges d'exploitation	287.80		1,000.00		6,529.30	
3190	Prestations en dommages-intérêts, sinistres			1,000.00			
3199	Autres charges d'exploitation	287.80				6,529.30	
33	Amortissements du patrimoine administratif	1,544,513.44		2,137,000.00		1,211,833.60	
330	Immobilisations corporelles du patrimoine administratif	1,544,513.44		2,137,000.00		1,211,833.60	
3300	Amortissements planifiés, immobilisations corporelles	1,544,513.44		2,137,000.00		1,211,833.60	

Compte de fonctionnement par nature

Compte	Libellé	2024		2024		2023	
		Comptes Charges	2024 Produits	Budget Charges	2024 Produits	Comptes Charges	2023 Produits
34	Charges financières	479,014.45		116,500.00		111,644.50	
340	Charges d'intérêts	57,795.55		51,500.00		58,363.85	
3401	Intérêts passifs des engagements financiers à court terme	1,134.40				299.85	
3406	Intérêts passifs des engagements financiers à long terme	56,661.15		51,500.00		58,064.00	
343	Entretien du patrimoine financier	12,897.10		20,000.00		20,970.00	
3431	Entretien courant, biens-fonds	12,897.10		20,000.00		20,970.00	
344	Réévaluation immobilisations patrimoine financier	353,500.00					
3440	Réévaluation, placements financiers	353,500.00					
349	Différentes charges financières	54,821.80		45,000.00		32,310.65	
3499	Autres charges financières	54,821.80		45,000.00		32,310.65	
35	Attributions aux fonds et financements spéciaux	30,151.24		42,000.00		69,651.42	
351	Attrib. aux fonds et FS enregistrés comme capitaux propres	30,151.24		42,000.00		69,651.42	
3510	Attributions aux FS enregistrés comme capitaux propres	30,151.24		42,000.00		69,651.42	
36	Charges de transfert	10,041,210.62		9,685,595.50		9,780,729.72	
360	Quotes-parts de revenus destinées à des tiers	74,487.95		80,000.00		-78,434.78	
3602	QP de revenus destinées aux communes et aux syndicats	74,487.95		80,000.00		-78,434.78	
361	Dédommagements à des collectivités publiques	147,619.15		144,640.50		141,116.55	
3611	Dédommagements aux cantons et aux concordats	46,592.05		45,140.50		37,074.25	
3612	Dédommagements aux communes et aux syndicats	101,027.10		99,500.00		104,042.30	
363	Subventions à des collectivités et à des tiers	9,622,903.52		9,095,955.00		9,518,047.95	
3631	Subventions aux cantons et aux concordats	3,633,604.67		3,217,660.00		3,503,488.56	
3632	Subventions aux communes et aux syndicats de communes	1,804,514.86		1,783,705.00		1,581,645.91	
3634	Subventions aux entreprises publiques	3,331,090.32		3,144,800.00		3,524,580.00	
3635	Subventions aux entreprises privées	67,271.50		57,000.00		78,077.10	
3636	Subventions aux organisations privées à but non lucratif	180,846.15		206,490.00		186,673.80	
3637	Subventions aux ménages, aides individuelles	605,576.02		686,300.00		643,582.58	
366	Amortissements des subventions d'investissement	196,200.00		365,000.00		200,000.00	
3660	Amortissements des subventions d'investissement	196,200.00		365,000.00		200,000.00	
38	Charges extraordinaires	600,000.00				1,000,000.00	

Compte de fonctionnement par nature

Compte	Libellé	2024		Budget		2023	
		Comptes Charges	Produits	Charges	Produits	Comptes Charges	Produits
389	Attributions aux capitaux propres	600,000.00				1,000,000.00	
3894	Attributions aux réserves de politique financière	600,000.00				1,000,000.00	
39	Imputations internes	1,674,449.16		1,522,500.00		1,661,762.39	
391	Prestations de services	1,670,473.16		1,457,500.00		1,601,880.39	
3910	Imputations internes pour prestations de services	1,670,473.16		1,457,500.00		1,601,880.39	
394	Intérêts et charges financières standard	3,976.00		65,000.00		59,882.00	
3940	Imputations internes intérêts	3,976.00		65,000.00		59,882.00	

Compte de fonctionnement par nature

Compte	Libellé	Comptes 2024		Budget 2024		Comptes 2023	
		Charges	Produits	Charges	Produits	Charges	Produits
4	Revenus		27,481,292.66		26,422,103.00		26,385,861.96
		27,481,292.66		26,422,103.00		26,385,861.96	
40	Revenus fiscaux		15,500,599.27		14,818,200.00		15,102,741.77
400	Impôts directs, personnes physiques		10,824,825.22		10,504,200.00		10,439,319.06
4000	Impôts sur le revenu		8,392,507.20		8,000,000.00		8,129,634.37
4001	Impôts sur la fortune		2,072,973.70		2,100,000.00		1,967,102.50
4002	Impôts à la source		203,006.62		250,000.00		330,396.34
4008	Impôts personnels		24,374.95		33,000.00		32,865.85
4009	Impôts spéciaux - impôt à forfait - impôt global		131,962.75		121,200.00		-20,680.00
401	Impôts directs, personnes morales		669,634.12		525,000.00		717,229.10
4010	Impôts sur le bénéfice		445,234.93		315,000.00		434,944.35
4011	Impôts sur le capital		224,399.19		210,000.00		282,284.75
402	Autres impôts directs		2,150,886.40		1,933,000.00		2,091,021.70
4021	Impôts fonciers		774,938.60		900,000.00		711,184.30
4022	Impôts sur les gains de fortune		829,954.05		533,000.00		953,736.50
4023	Droits de mutation et timbre		471,459.40		450,000.00		404,558.95
4024	Impôts sur les successions et les donations		74,534.35		50,000.00		21,541.95
403	Impôts sur la possession et sur la dépense		1,855,253.53		1,856,000.00		1,855,171.91
4033	Taxes sur les chiens		53,100.00		46,000.00		48,220.00
4039	Autres impôts sur la propriété et sur les charges		1,802,153.53		1,810,000.00		1,806,951.91
41	Revenus régaliens et de concessions		1,365,597.25		1,182,800.00		1,251,575.27
410	Revenus régaliens		51,862.27		40,000.00		45,747.98
4100	Revenus régaliens		51,862.27		40,000.00		45,747.98
412	Revenus de concessions		1,313,734.98		1,142,800.00		1,205,827.29
4120	Revenus de concessions		1,313,734.98		1,142,800.00		1,205,827.29
42	Taxes		5,594,787.65		5,463,600.00		5,480,061.21
420	Taxes d'exemption		19,937.20		50,000.00		21,033.60
4200	Taxes d'exemption		19,937.20		50,000.00		21,033.60

Compte de fonctionnement par nature

Compte	Libellé	Comptes 2024		Budget 2024		Comptes 2023	
		Charges	Produits	Charges	Produits	Charges	Produits
421	Emoluments administratifs		260,952.98		305,200.00		271,363.23
4210	Emoluments administratifs		260,952.98		305,200.00		271,363.23
423	Ecolages et taxes de cours						1,817.80
4230	Ecolages						1,817.80
424	Taxes d'utilisation, taxes pour prestations de services		3,130,628.63		3,148,000.00		3,134,999.86
4240	Taxes d'utilisation, taxes pour prestations de services		3,130,628.63		3,148,000.00		3,134,999.86
425	Recettes sur ventes		1,906,109.10		1,856,000.00		1,836,432.02
4250	Ventes		1,906,109.10		1,856,000.00		1,836,432.02
426	Remboursements		276,859.74		72,700.00		175,674.70
4260	Remboursements de tiers		276,859.74		72,700.00		175,674.70
427	Amendes		300.00		31,700.00		38,740.00
4270	Amendes		300.00		31,700.00		38,740.00
44	Revenus financiers		806,532.35		594,700.00		645,737.53
440	Revenus des intérêts		150,210.72		87,500.00		126,575.74
4401	Intérêts des créances et comptes courants		144,206.82		80,000.00		120,572.49
4402	Intérêts des placements financiers à court terme		6,003.90		7,500.00		6,003.25
441	Gains réalisés patrimoine financier		208,311.06		10,000.00		25,395.65
4419	Autres gains réalisés à partir du patrimoine financier		208,311.06		10,000.00		25,395.65
442	Revenus de participations patrimoine financier		36,634.55		100,000.00		130,344.15
4420	Dividendes		36,634.55		100,000.00		130,344.15
443	Revenus des biens-fonds patrimoine financier		36,830.50		33,000.00		45,448.25
4430	Loyers et fermages, biens-fonds		36,830.50		33,000.00		45,448.25
447	Revenus des biens-fonds patrimoine administratif		374,545.52		364,200.00		317,973.74
4470	Loyers et fermages, biens-fonds		344,129.32		328,200.00		281,457.59
4472	Paiements pour utilisation des biens-fonds		30,416.20		36,000.00		36,516.15
45	Prélèvements sur les fonds et financements spéciaux		589,676.21		949,105.00		511,495.91
451	Prélèvements fonds et FS enregistrés comme capitaux propres		589,676.21		949,105.00		511,495.91
4510	Prélèvements sur les FS enregistrés comme capitaux propres		589,676.21		949,105.00		511,495.91

Compte de fonctionnement par nature

Compte	Libellé	Comptes 2024		Budget 2024		Comptes 2023	
		Charges	Produits	Charges	Produits	Charges	Produits
46	Revenus de transfert		1,949,650.77		1,891,198.00		1,732,487.88
460	Quotes-parts à des revenus		123,011.70		101,000.00		24,146.35
4602	QP revenus des communes et des syndicats de communes		123,011.70		101,000.00		24,146.35
461	Dédommagements de collectivités publiques		12,617.73		28,100.00		53,348.00
4612	Dédommagements des communes et des syndicats		12,617.73		28,100.00		53,348.00
462	Péréquation financière et compensation des charges		480,120.00		475,498.00		312,024.00
4621	Péréquation financière cantonale		480,120.00		475,498.00		312,024.00
463	Subventions des collectivités publiques et des tiers		1,333,901.34		1,286,600.00		1,342,969.53
4631	Subventions des cantons et des concordats		859,286.45		800,200.00		838,428.40
4632	Subventions des communes et des syndicats de communes		474,614.89		486,400.00		504,541.13
49	Imputations internes		1,674,449.16		1,522,500.00		1,661,762.39
491	Prestations de services		1,670,473.16		1,457,500.00		1,601,880.39
4910	Imputations internes pour prestations de services		1,670,473.16		1,457,500.00		1,601,880.39
494	Intérêts et charges financières		3,976.00		65,000.00		59,882.00
4940	Imputations internes int. et charges financières standard		3,976.00		65,000.00		59,882.00

Compte de fonctionnement par nature

Compte	Libellé	Comptes Charges	2024 Produits	Budget Charges	2024 Produits	Comptes Charges	2023 Produits
		27,253,959.48	27,481,292.66	25,813,041.50	26,422,103.00	26,192,808.50	26,385,861.96
	Excédent de revenu	227,333.18					
	Excédent de revenu			609,061.50			
	Excédent de revenu					193,053.46	
		27,481,292.66	27,481,292.66	26,422,103.00	26,422,103.00	26,385,861.96	26,385,861.96

6 .

**Compte d'investissement par
nature**

Compte d'investissement par nature

Compte	Libellé	2024		Budget 2024		2023	
		Comptes Charges	2024 Produits	Budget Charges	2024 Produits	Comptes Charges	2023 Produits
5	Dépenses d'investissement	4,337,702.75		5,778,688.00		-356,789.45	
			4,337,702.75		5,778,688.00	356,789.45	
50	Immobilisations corporelles	3,339,587.90		4,840,000.00		-1,344,643.05	
500	Terrains	173,390.20		565,000.00		-2,256,262.85	
5000	Terrains	173,390.20		565,000.00		-2,256,262.85	
501	Routes / voies de communication	1,090,739.20		1,240,000.00		1,062,769.60	
5010	Routes / voies de communication	1,090,739.20		1,240,000.00		1,062,769.60	
502	Aménagement des eaux	42,392.15		300,000.00		-132,218.05	
5020	Aménagement des eaux	42,392.15		300,000.00		-132,218.05	
503	Autres ouvrages de génie civil	929,853.30		1,020,000.00		-285,014.30	
5030	Autres ouvrages de génie civil en général	929,853.30		1,020,000.00		-285,014.30	
504	Terrains bâtis	945,426.30		1,600,000.00		332,923.80	
5040	Terrains bâtis	945,426.30		1,600,000.00		332,923.80	
505	Forêts					-100,000.00	
5050	Forêts					-100,000.00	
506	Biens mobiliers	78,215.45		80,000.00		37,558.75	
5060	Biens mobiliers	78,215.45		80,000.00		37,558.75	
509	Autres immobilisations corporelles	79,571.30		35,000.00		-4,400.00	
5090	Autres immobilisations corporelles	79,571.30		35,000.00		-4,400.00	
52	Immobilisations incorporelles	14,755.50				-338,809.85	
529	Autres immobilisations incorporelles	14,755.50				-338,809.85	
5290	Autres immobilisations incorporelles	14,755.50				-338,809.85	
54	Prêts	12,238.25		20,000.00			
544	Entreprises publiques			15,000.00			
5440	Prêts aux entreprises publiques			15,000.00			
545	Entreprises privées	12,238.25					
5450	Prêts aux entreprises privées	12,238.25					

Compte d'Investissement par nature

Compte	Libellé	Comptes 2024		Budget 2024		Comptes 2023	
		Charges	Produits	Charges	Produits	Charges	Produits
547	Ménages			5,000.00			
5470	Prêts aux ménages			5,000.00			
55	Participations et capital social					80,000.00	
555	Entreprises privées					80,000.00	
5550	Participations aux entreprises privées					80,000.00	
56	Subventions d'investissement propres	971,121.10		918,688.00		1,246,663.45	
561	Cantons et concordats	487,121.10		480,688.00		348,563.45	
5610	Subventions d'investissement aux cantons et aux concordats	487,121.10		480,688.00		348,563.45	
562	Communes et syndicats de communes	484,000.00		438,000.00		948,100.00	
5620	Subventions investissement communes et aux syndicats	484,000.00		438,000.00		948,100.00	
563	Assurances sociales publiques					-50,000.00	
5630	Subventions investissement aux assurances sociales publiques					-50,000.00	

Compte d'Investissement par nature

Compte	Libellé	Comptes Charges	2024 Produits	Budget Charges	2024 Produits	Comptes Charges	2023 Produits
6	Recettes d'investissement		995,983.65		274,000.00		737,195.10
		995,983.65		274,000.00		737,195.10	
60	Report d'immobilisations corporelles dans le PF		42,525.50				
600	Report de terrains		42,525.50				
6000	Report de terrains dans le patrimoine financier		42,525.50				
63	Subventions d'investissement acquises		917,458.15		238,000.00		668,202.30
630	Confédération		2,277.20				227,782.70
6300	Subventions d'investissement de la Confédération		2,277.20				227,782.70
631	Cantons et concordats		764,282.65		58,000.00		189,167.40
6310	Subventions d'investissement des cantons et des concordats		764,282.65		58,000.00		189,167.40
637	Ménages		150,898.30		180,000.00		251,252.20
6370	Subventions d'investissement des ménages		150,898.30		180,000.00		251,252.20
64	Remboursement de prêts		36,000.00		36,000.00		68,992.80
645	Entreprises privées		36,000.00		36,000.00		27,608.30
6450	Remboursement de prêts aux entreprises privées		36,000.00		36,000.00		27,608.30
647	Ménages						41,384.50
6470	Remboursement de prêts aux ménages						41,384.50

Compte d'Investissement par nature

Compte	Libellé	Comptes Charges	2024 Produits	Budget Charges	2024 Produits	Comptes Charges	2023 Produits
		4,337,702.75	995,983.65	5,778,688.00	274,000.00	-356,789.45	737,195.10
	Excédent de charge		3,341,719.10				
	Excédent de charge				5,504,688.00		
	Excédent de revenu					1,093,984.55	
		4,337,702.75	4,337,702.75	5,778,688.00	5,778,688.00	737,195.10	737,195.10

7.

bilan

N° de compte	Libellé	Solde début	Augmentation	Déduction	Solde de fin
1	ACTIF	43,907,507.76	76,640,390.70	78,243,326.60	42,304,571.86
10	PATRIMOINE FINANCIER	10,718,352.11	72,280,085.70	75,484,027.26	7,514,410.55
100	DISPONIBILITÉS ET PLACEMENTS À COURT TERME	3,326,741.05	25,334,817.52	26,983,698.36	1,677,860.21
1000	LIQUIDITÉS	1,363.70	32,898.95	32,233.95	2,028.70
1000.00	Caisse Secrétariat	600.00	22,343.00	22,343.00	600.00
1000.01	Caisse cadastre	200.00	156.00	356.00	
1000.02	Caisse bibliothèque	247.80	1,235.35	1,144.35	338.80
1000.03	Caisse structure Naftaline	315.90	6,100.00	6,044.45	371.45
1000.04	caisse animation socio-culturel		3,064.60	2,346.15	718.45
1001	POSTE	1,507,636.98	24,622,161.32	24,854,228.03	1,275,570.27
1001.00	PostFinance commune	1,496,091.24	24,604,703.07	24,853,454.77	1,247,339.54
1001.01	PostFinance police	11,545.74	17,458.25	773.26	28,230.73
1002	BANQUES	1,817,740.37	679,757.25	2,097,236.38	400,261.24
1002.01	Raiffeisen n 51380.75 c/c	1,733,107.16	659,959.00	2,010,160.59	382,905.57
1002.02	Raiffeisen n 51380.04 juge de commune	84,633.21	19,798.25	87,075.79	17,355.67
101	CRÉANCES	-11,565,072.59	29,869,669.78	29,433,454.25	-11,128,857.06
1010	CRÉANCES RÉSULTANT DE PREST. EN FAVEUR DE TIERS	-12,527,451.97	25,322,241.11	24,837,601.96	-12,042,812.82
1010.00	Débiteurs	-12,527,451.97	25,322,241.11	24,837,601.96	-12,042,812.82
1011	COMPTES COURANTS AVEC DES TIERS	903,018.95	937,359.18	1,015,274.80	825,103.33
1011.00	c/c Bourgeoisie	845,530.05	163,476.98	234,302.50	774,704.53
1011.02	c/c Bâtoise LPP	18,134.90	773,882.20	780,972.30	11,044.80
1011.03	c/c Oiken SA	39,354.00			39,354.00
1015	COMPTES COURANTS INTERNES	13,744.38	3,572,403.19	3,580,577.49	5,570.08
1015.00	temporaire impôt	996.00	1,754,263.54	1,763,291.54	-8,032.00
1015.01	Débiteurs à rembourser par chèque	3,797.40	66,710.24	47,547.24	22,960.40
1015.02	Débiteurs à rembourser par ordre de paiement	8,950.98	1,751,429.41	1,769,738.71	-9,358.32
1019	AUTRES CRÉANCES	45,616.05	37,666.30		83,282.35
1019.00	TVA électricité		28,366.25		28,366.25
1019.01	Impôt anticipé	45,616.05	9,300.05		54,916.10

Bilan

N° de compte	Libellé	Solde début	Augmentation	Déduction	Solde de fin
104	ACTIFS DE RÉGULARISATION	18,433,374.65	17,075,598.40	18,713,374.65	16,795,598.40
1041	CHARGES BIENS, SERVICES ET AUTRES CHARGES D'EXPL.	2,703,874.65	2,210,825.10	2,703,874.65	2,210,825.10
1041.00	Actifs transitoires	2,703,874.65	2,210,825.10	2,703,874.65	2,210,825.10
1042	IMPÔTS	15,729,500.00	14,864,773.30	16,009,500.00	14,584,773.30
1042.00	Débiteurs - provision impôts	15,729,500.00	14,864,773.30	16,009,500.00	14,584,773.30
107	PLACEMENTS FINANCIERS	9.00			9.00
1070	ACTIONS ET PARTS SOCIALES	9.00			9.00
1070.00	Titres CMCS Ayent-Arbaz	1.00			1.00
1070.01	Actions TIV	1.00			1.00
1070.02	Parts sociales AVAI	1.00			1.00
1070.03	Bons de promotion Provins	1.00			1.00
1070.04	Part sociale Provins	1.00			1.00
1070.05	Télé Mont-Nobie SA	1.00			1.00
1070.06	Cabane des Audannes	1.00			1.00
1070.07	Valais Incoming SA	1.00			1.00
1070.08	Golf de Sion	1.00			1.00
108	IMMOBILISATIONS CORPORELLES PF	523,300.00		353,500.00	169,800.00
1084	IMMEUBLE	523,300.00		353,500.00	169,800.00
1084.00	Immeuble locatif Botyre	523,300.00		353,500.00	169,800.00
14	PATRIMOINE ADMINISTRATIF	33,189,155.65	4,360,305.00	2,759,299.34	34,790,161.31
140	IMMOBILISATIONS CORPORELLES	25,578,531.75	3,848,600.40	2,273,994.09	27,153,138.06
1400	TERRAINS PA	8,784,060.55	28,782.40	42,525.50	8,770,317.45
1400.00	Biens-fonds	8,597,628.55	28,782.40	42,525.50	8,583,885.45
1400.01	Dépôt de terre Utignou	186,432.00			186,432.00
1401	ROUTES / VOIES DE COMMUNICATION	4,713,742.85	1,090,739.20	419,896.25	5,384,585.80
1401.00	Routes communales	2,589,769.60	856,810.90	240,000.00	3,206,580.50
1401.01	Places de stationnement	207,273.10	80,257.10	20,000.00	267,530.20
1401.03	Aménagement des espaces publics	538,248.45	22,405.05	39,000.00	521,653.50
1401.04	Chemins communaux	128,379.05	61,007.90	27,896.25	161,490.70

N° de compte	Libellé	Solde début	Augmentation	Déduction	Solde de fin
1401.05	Pistes VTT	66,149.05		5,000.00	61,149.05
1401.06	Eclairage publique (économie d'énergie)	1,183,923.60	70,258.25	88,000.00	1,166,181.85
1402	AMÉNAGEMENT DES EAUX (RIVES)	2,053,979.55	44,007.65	225,903.20	1,872,084.00
1402.00	Torrent de Planquiri	189,500.00		13,000.00	176,500.00
1402.01	Torrents	1,864,479.55	44,007.65	212,903.20	1,695,584.00
1403	AUTRES OUVRAGES DE GÉNIE CIVIL	6,446,485.20	1,613,763.50	1,113,155.70	6,947,093.00
1403.00	Ouvrages paravalanches	1.00	13,967.05	6,595.40	7,372.65
1403.01	Cimetière	60,434.00	72,434.85	9,000.00	123,868.85
1403.02	Réseau d'eau potable	4,732,716.75	246,827.25	416,538.70	4,563,005.30
1403.03	Egouts	1,628,894.05	1,099,403.85	666,021.60	2,062,276.30
1403.04	Centre de tri intercommunal	24,439.40	181,130.50	15,000.00	190,569.90
1404	TERRAINS BÂTIS	3,306,787.80	993,643.20	344,513.44	3,955,917.56
1404.00	Bâtiments administratifs	265,000.00		21,000.00	244,000.00
1404.01	Bâtiment Triage forestier	1.00	13,645.60	1,000.00	12,646.60
1404.02	Local du feu, Fortunau	1.00			1.00
1404.03	Cycle d'Orientation	811,092.35	47,978.80	69,000.00	790,071.15
1404.04	Ecole de Botyre	1,270,233.65	580,044.05	148,000.00	1,702,277.70
1404.05	Part. école secondaire à Sion	1.00			1.00
1404.06	Terrain de sports de Lényre	18,240.00	63,917.35	7,000.00	75,157.35
1404.07	Home personnes âgées des Crêtes	1.00			1.00
1404.08	Bureaux Anzère Tourisme - AV8	22,840.00		2,000.00	20,840.00
1404.09	Autres locaux Anzère - AV15	30,100.00		2,000.00	28,100.00
1404.10	Crèche	821,400.00		66,000.00	755,400.00
1404.13	Salle Conférence Zodiaque	67,877.80	31,639.40	8,000.00	91,517.20
1404.16	local de chant		256,418.00	20,513.44	235,904.56
1406	BIENS MOBILIERS	244,082.80	77,664.45	113,000.00	208,747.25
1406.00	Abris pour containers	127,158.30	14,936.20	50,000.00	92,094.50
1406.01	Mobilier et machines administration	9,300.00		3,000.00	6,300.00
1406.02	Machines et véhicules TP	93,024.50	62,728.25	55,000.00	100,752.75
1406.04	Horodateurs et places de parc	14,600.00		5,000.00	9,600.00

Bilan

N° de compte	Libellé	Solde début	Augmentation	Déduction	Solde de fin
1409	AUTRES IMMOBILISATIONS CORPORELLES	29,393.00		15,000.00	14,393.00
1409.01	Mesures politique communal du tourisme	29,393.00		15,000.00	14,393.00
142	IMMOBILISATIONS INCORPORELLES	1.00			1.00
1429	AUTRES IMMOBILISATIONS INCORPORELLES	1.00			1.00
1429.00	Protection des forêts contre incendies	1.00			1.00
144	PRÊTS	2,031,943.55	24,583.50	48,345.25	2,008,181.80
1444	PRÊTS AUX ENTREPRISES PUBLIQUES	15,010.75			15,010.75
1444.00	Prêt Lienne -Raspille SA	15,010.75			15,010.75
1445	PRÊTS AUX ENTREPRISES PRIVÉES	1,980,802.80	24,583.50	48,345.25	1,957,041.05
1445.01	Prêt Anzère Spa & Wellness SA	1,407,000.00			1,407,000.00
1445.02	Prêt Fondation Maison Peinte	573,802.80	24,583.50	48,345.25	550,041.05
1447	PRÊTS AUX MÉNAGES	36,130.00			36,130.00
1447.00	Prêts à des personnes physiques	36,130.00			36,130.00
145	PARTICIPATIONS, CAPITAL SOCIAL	5,026,016.00			5,026,016.00
1454	PARTICIPATIONS AUX ENTREPRISES PUBLIQUES	4,876,014.00			4,876,014.00
1454.00	Titres OIKEN SA	96,000.00			96,000.00
1454.01	Titres Télé Anzère SA	4,780,011.00			4,780,011.00
1454.02	Actions Forces Motrices Valaisannes	1.00			1.00
1454.03	Centre de Compétence Financières SA	1.00			1.00
1454.04	Actions BCV	1.00			1.00
1455	PARTICIPATIONS AUX ENTREPRISES PRIVÉES	150,002.00			150,002.00
1455.02	Titres Anzère Spa & Wellness SA, actions	1.00			1.00
1455.03	Titres Télé Mont-Noble SA	1.00			1.00
1455.04	Titres Lienne-Raspille SA	30,000.00			30,000.00
1455.05	Titres Anzère Tourisme SA	120,000.00			120,000.00
146	SUBVENTIONS D'INVESTISSEMENT	552,663.35	487,121.10	436,960.00	602,824.45
1461	SUBVENTIONS D'INVESTISSEMENTS AU CANTON ET AUX CONCORDATS	552,663.35	487,121.10	436,960.00	602,824.45
1461.00	Routes cantonales	540,552.50	476,532.05	431,760.00	585,324.55
1461.01	Correction du Rhône	7,310.85	10,589.05	4,000.00	13,899.90
1461.02	Institutions handicapés (Etat VS)	4,800.00		1,200.00	3,600.00

N° de compte	Libellé	Solde début	Augmentation	Déduction	Solde de fin
2	PASSIF	43,907,507.76	83,785,709.96	85,615,979.04	42,077,238.68
20	CAPITAUX DE TIERS	14,580,795.72	82,962,505.26	84,833,249.37	12,710,051.61
200	ENGAGEMENTS COURANTS	2,794,414.40	50,943,776.51	50,924,438.66	2,813,752.25
2000	ENGAGEMENTS COURANTS	2,797,502.10	21,242,109.51	21,222,433.63	2,817,177.98
2000.00	Créanciers	2,797,502.10	21,242,109.51	21,222,433.63	2,817,177.98
2001	C/C AVEC DES TIERS	-2,313.70	2,834,205.75	2,835,576.95	-3,684.90
2001.00	SCC, impôt retenu à la source	-2,313.70	2,639.60	4,010.80	-3,684.90
2001.01	C/C AVS/AI/APG/AC/CIVAF		1,016,941.75	1,016,941.75	
2001.02	C/C LAA		107,397.40	107,397.40	
2001.03	C/C APG		143,288.40	143,288.40	
2001.04	C/C LPP		1,563,938.60	1,563,938.60	
2005	COMPTES COURANTS INTERNES	-774.00	26,867,461.25	26,866,428.08	259.17
2005.01	Tampon Taxes		70.00	70.00	
2005.02	Compte mouvement retour créanciers		9,897.55	9,897.55	
2005.03	Compte mouvement diff. caisse		12.05	12.05	
2005.04	Mouvement de fonds carte crédit	-704.00	15,731.00	15,133.63	-106.63
2005.05	Mouvement de fonds	-70.00	26,725,821.45	26,725,385.65	365.80
2005.06	Récupération APG		115,929.20	115,929.20	
201	ENGAGEMENTS FINANCIERS À COURT TERME	-1,744,519.15	29,700,385.40	31,526,172.49	-3,570,306.24
2010	ENGAGEMENTS ENVERS DES INTERMÉDIAIRES FINANCIERS	-1,853,257.19	29,527,907.37	31,144,543.37	-3,469,893.19
2010.00	BCV T0100.40.87 c/c	-1,386,452.25	27,506,508.21	27,825,655.71	-1,705,599.75
2010.01	UBS 265-556.036.B2E c/c	-466,804.94	2,021,399.16	3,318,887.66	-1,764,293.44
2019	AUTRES ENGAGEMENTS FINANCIERS À COURT TERME ENVERS DES TIERS	108,738.04	172,478.03	381,629.12	-100,413.05
2019.01	TVA électricité	98,707.23	172,478.03	316,633.31	-45,448.05
2019.02	Administration fédérale des contributions	10,030.81		64,995.81	-54,965.00
204	ENGAGEMENTS FINANCIERS À LONG TERME	2,203,652.25	2,178,343.35	1,955,288.18	2,426,707.42
2041.00	Passifs transitoires	1,953,946.92	2,165,441.35	1,954,688.18	2,164,700.09
2044	CHARGES FINANCIÈRES / REVENUS FINANCIERS	187,139.88	12,902.00	600.00	199,441.88
2044.02	Acomptes eau, compte transitoire	33,416.05	1,955.00		35,371.05

N° de compte	Libellé	Solde début	Augmentation	Déduction	Solde de fin
2044.03	Acomptes taxes de promotion touristique	4,275.00	4,305.00		8,580.00
2044.04	Fonds divers	75,739.46	2,651.00		78,390.46
2044.05	Fonds Constantin Jules	56,878.55	1,991.00		58,869.55
2044.06	Don aide sociale	16,830.82	2,000.00	600.00	18,230.82
2045	AUTRES REVENUS D'EXPLOITATION	62,565.45			62,565.45
2045.00	Fonds Vitival Ayent	43,865.45			43,865.45
2045.01	Symposium de la culture	18,700.00			18,700.00
206	ENGAGEMENTS FINANCIERS À LONG TERME	7,590,000.00		310,000.00	7,280,000.00
2064	PRÊTS, RECONNAISSANCE DE DETTES	7,590,000.00		310,000.00	7,280,000.00
2064.01	BCV 103.453.49.10 (éch. 30.11.2024)	1,140,000.00		60,000.00	1,080,000.00
2064.02	BCV 100.497.41.10 (éch. 2028 et 2022)	1,500,000.00			1,500,000.00
2064.03	BCV 101.431.19.07 (éch. 31.08.2031)	1,000,000.00		100,000.00	900,000.00
2064.06	BCV 103.024.01.01 (éch. 30.11.2026)	450,000.00		150,000.00	300,000.00
2064.07	BCV 104.048.10.10 (éch. 18.05.2030)	2,000,000.00			2,000,000.00
2064.08	BCGE 5089.04.43 (éch. 28.11.2031)	1,500,000.00			1,500,000.00
208	FINANCEMENT SPÉCIAUX ET CAPITALS DE TIERS	1,165,471.62	140,000.00	117,350.04	1,188,121.58
2088	PROVISIONS À LONG TERME DU COMPTE DES INVESTISSEMENTS	418,818.85			418,818.85
2088.00	Provision terrain Bourgeoisie	16,129.80			16,129.80
2088.01	Provision décharge d'Utignou	402,689.05			402,689.05
2089	AUTRES PROVISIONS À LONG TERME	746,652.77	140,000.00	117,350.04	769,302.73
2089.00	Provision pour pertes sur débiteurs	606,652.77		117,350.04	489,302.73
2089.01	Provision perte s/prêt Anzère Spa & Wellness SA	140,000.00	140,000.00		280,000.00
209	FINANCEMENT SPÉCIAUX ET CAPITALS DE TIERS	2,571,776.60			2,571,776.60
2090	ENGAGEMENT ENVERS LES FINANCEMENTS SPÉCIAUX	2,571,776.60			2,571,776.60
2090.00	Contributions de remplacement PCI	2,571,776.60			2,571,776.60
29	CAPITAUX PROPRES	29,326,712.04	823,204.70	782,729.67	29,367,187.07
290	FINANCEMENTS SPÉCIAUX	2,224,290.44	30,151.24	589,676.21	1,664,765.47
2900	FINANCEMENTS SPÉCIAUX	2,224,290.44	30,151.24	589,676.21	1,664,765.47
2900.00	Financements spéciaux fonctionnement eaux potables	-557,713.70		163,601.48	-721,315.18

Bilan

N° de compte	Libellé	Solde début	Augmentation	Déduction	Solde de fin
2900.01	Financements spéciaux fonctionnement déchets	417,194.03		67,407.43	349,786.60
2900.02	Financements spéciaux fonctionnement eaux usées	2,191,490.57		358,667.30	1,832,823.27
2900.03	Consortage Irrigation du Vignoble	107,319.54	30,151.24		137,470.78
2900.04	Provision places de parc	66,000.00			66,000.00
294	Réserves	1,000,000.00	600,000.00		1,600,000.00
2940.00	Réserve politique budgétaire	1,000,000.00	600,000.00		1,600,000.00
299	EXCÉDENT / DÉCOUVERT DU BILAN	26,102,421.60	193,053.46	193,053.46	26,102,421.60
2990	EXCÉDENT / DÉCOUVERT DU BILAN	193,053.46		193,053.46	
2990.00	Résultat	193,053.46		193,053.46	
2999	RÉSULTATS CUMULÉS DES ANNÉES PRÉCÉDENTES	25,909,368.14	193,053.46		26,102,421.60
2999.00	Fortune nette	25,909,368.14	193,053.46		26,102,421.60

Bilan

N° de compte	Libellé	Solde début	Augmentation	Déduction	Solde de fin
	Total de l'actif	43,907,507.76	76,640,390.70	78,243,326.60	42,304,571.86
	Total du passif	43,907,507.76	83,785,709.96	85,615,979.04	42,077,238.68
		-0.00	-7,145,319.26	-7,372,652.44	227,333.18

8 .

annexes

Tableau des garanties 2024

en francs suisses	Solde au 01.01	Solde au 31.12	Ecart
Télé Anzère SA cautionnement c/c et PH BCV	562'500	437'500	
Télé Anzère SA cautionnement crédit bancaire raiffeisen	825'000	750'000	
Télé Anzère SA cautionnement crédit bancaire raiffeisen	825'000	500'000	
Télé Anzère SA enneigement artificiel cautionnement lim	116'500	45'000	
Télé Anzère SA télésiège des Grillès cautionnement cédit NPR	2'660'000	2'326'000	
Anzère tourisme cautionnement limite compte bancaire	18'000	25'757	
Anzère spa SA cautionnement crédit NPR	1'533'000	1'276'000	
Anzère spa SA cautionnement emprunt bancaire	300'000	752'500	
Musée du Bisse cautionnement crédit bancaire raiffeisen	40'000	32'000	
Bourgeoisie d'Ayent cautionnement crédit bancaire raiffeisen	500'000	500'000	
Télé Anzère SA cautionnement leasing panneaux	596	1	
Paroisse d'Ayent cautionnement crédit		290'000	

FONDS DE TIERS GERES PAR LA COMMUNE

Situation au 31 décembre 2024

	<u>31.12.2024</u>	<u>31.12.2023</u>	<u>31.12.2022</u>	<u>31.12.2021</u>
Fondation Jensen	1) fr. 178'818.20	fr. 198'871.20	fr. 198'367.85	fr. 198'348.00
BCV épargne Chabbey Euphrasie	2) fr. 865.90	fr. 859.70	fr. 855.70	fr. 855.60
BCV épargne Morard Delphine	2) <u>fr. 897.50</u>	<u>fr. 891.05</u>	<u>fr. 887.00</u>	<u>fr. 886.90</u>
TOTAUX	<u>fr. 180'581.60</u>	<u>fr. 200'621.95</u>	<u>fr. 200'110.55</u>	<u>fr. 200'090.50</u>

1) Fondation en faveur des handicapés.

2) Montants que le RP n'a pu verser aux héritiers des deux hoiries. Ces montants sont placés sur des comptes auprès de la BCV et à disposition des héritiers.

10.04.2025

ANNEXE AU BILAN

Situation au 31 décembre 2024

Avances aux financements spéciaux	<u>31.12.2024</u>	<u>31.12.2023</u>	<u>31.12.2022</u>	<u>31.12.2021</u>
Redevance du service des eaux	fr. 4'956'301.40	fr. 5'269'162.90	fr. 5'257'422.65	fr. 5'108'130.95
Investissements	fr. 236'570.25	fr. 43'138.50	fr. 401'486.70	fr. 426'526.65
Amortissements	fr. 343'000.00	fr. -356'000.00	fr. -389'746.45	fr. -277'234.95
	fr. 5'535'871.65	fr. 4'956'301.40	fr. 5'269'162.90	fr. 5'257'422.65
Redevance du service de voirie	fr. 300'021.70	fr. 362'992.00	fr. 346'492.00	fr. 331'792.00
Investissements	fr. 62'728.25	fr. 8'029.70	fr. 119'858.00	fr. 26'000.00
Amortissements	fr. 55'000.00	fr. -71'000.00	fr. -103'358.00	fr. -11'300.00
	fr. 417'749.95	fr. 300'021.70	fr. 362'992.00	fr. 346'492.00

Tableau des immobilisations

Compte N-Intitulé	Solde au 01.01	Dépenses	Recettes	Solde au 31.12	Amortissements	Situation après amortissements	Amortissements minimum obligatoires
Comptes ordinaires							
1400 Terrains	8'784'061	28'782	42'526	8'770'318		8'770'318	0%
1401 Routes / voies de communication	4'713'743	1'090'739	15'896	5'788'586	404'000	5'384'586	7%
1402 Aménagement des cours d'eau du PA	2'053'980	44'007	84'903	2'013'084	141'000	1'872'084	7%
1403 Autres travaux de génie-civil	6'446'485	1'603'506	579'898	7'470'093	523'000	6'947'093	7%
1404 Bâtiments du PA	3'306'788	993'643		4'300'431	344'513	3'955'918	8%
1405 Forêts PA							0%
1406 Biens meubles du PA	244'083	77'664		321'747	113'000	208'747	35%
1409 Autres immobilisations corporelles	29'393			29'393	15'000	14'393	50%
1420 Logiciel du PA	-			-		-	50%
1421 Licences, droits d'utilisation, droits des marques PA	-			-		-	50%
1429 Autres immobilisations incorporelles	1			1		1	50%
144X Prêts	2'031'944	12'238	36'000	2'008'182		2'008'182	Selon risque
145X Participation capital social	5'026'016			5'026'016		5'026'016	Selon risque
146X Subventions d'investissement	552'683	487'121	236'760	803'024	200'200	602'824	10%
Total comptes ordinaires	33'189'157	4'337'702	995'983	36'530'876	1'740'713	34'790'163	

Compte N-Intitulé	Solde au 01.01	Dépenses	Recettes	Solde au 31.12	Amortissements	Situation après amortissements	
Comptes spécifiques (Entreprises électriques, téléphériques et navigation)							
1400.x Terrains						-	Selon Notice A 1995 AFC
1401.x Routes / voies de communication						-	Selon Notice A 1995 AFC
1402.x Aménagement des cours d'eau du PA						-	Selon Notice A 1995 AFC
1403.x Autres travaux de génie-civil						-	Selon Notice A 1995 AFC
1404.x Bâtiments du PA						-	Selon Notice A 1995 AFC
1405.x Forêts PA						-	Selon Notice A 1995 AFC
1406.x Biens meubles du PA						-	Selon Notice A 1995 AFC
1409.x Autres immobilisations corporelles						-	Selon Notice A 1995 AFC
1420.x Logiciel du PA						-	Selon Notice A 1995 AFC
1421.x Licences, droits d'utilisation, droits des marques PA						-	Selon Notice A 1995 AFC
1429.x Autres immobilisations incorporelles						-	Selon Notice A 1995 AFC
144X.x Prêts						-	Selon Notice A 1995 AFC
145X.x Participation capital social						-	Selon Notice A 1995 AFC
146X.x Subventions d'investissement						-	Selon Notice A 1995 AFC
Total comptes spécifiques							
Total immobilisations du PA	33'189'157	4'337'702	995'983	36'530'876	1'740'713	34'790'163	

- 6 Entreprises électriques
- 7 Téléphériques
- 8 Navigation

Crédits supplémentaires 2024

FONCTIONNEMENT		Budget 2024	Comptes 2024	Ecart	Ecart %
0	ADMINISTRATION GENERALE				
0220	administration générale				
0220.3010.00	personnel administratif	918'000.00	1'071'477.25	153'477.25	16.72%
2	Formation				
2120	scolarité obligatoire				
2120.3631.00	contribution pour les élèves EE et EP	1'351'000.00	1'609'551.80	258'551.80	19.14%
3	CULTURE, SPORTS ET LOISIRS, EGLISES				
3500	église catholique romaine				
3500.3632.00	contribution à la paroisse catholique	194'000.00	275'197.70	81'197.70	41.85%
4	SANTE				
41	Hopitaux EMS				
4120.3634.00	Etat du valais soins de longue durée	400'000.00	498'641.12	98'641.12	24.66%
6	TRANSPORT				
62	transport public				
6220.3634.00	part. aux frais des transports publics	150'000.00	203'825.00	53'825.00	35.88%
8	ECONOMIE PUBLIQUE				
8730	énergie non électrique				
8730.3130.00	énergie renouvelable	200'000.00	857'013.45	657'013.45	328.51%

Crédits supplémentaires 2024

INVESTISSEMENT		<u>Budget</u> 2023	<u>Comptes</u> 2023	<u>Ecart</u>	<u>Ecart %</u>
0	ADMINISTRATION GENERALE				
0290	<i>immeubles administratifs</i>				
0290.5040.01	Bâtiments communaux	0.00	256'418.00	256'418.00	100.00%
7	PROTECTION DE L'ENVIRONNEMENT ET AMENAGEMENT DU TERRITOIRE				
710	<i>gestion de l'eau potables</i>				
7100.5000.02	Sources St-Gothard nord	0.00	64'854.40	64'854.40	100.00%
720	<i>Gestion des eaux usées</i>				
7200.5030.00	réfection conduite des villages	0.00	76'585.10	76'585.10	100.00%
8	ECONOMIE PUBLIQUE				
87	<i>Energie</i>				
8900.5030.00	Décharge Utignou	0.00	181'130.50	181'130.50	100.00%
	attention dans le budget 2024 le compte de référence était 7300.5030.03 pour un montant de CHF 200'000.--				

Sont répertoriés les crédits supplémentaires dépassant le 10 % de la rubrique comptable et s'élevant à plus de fr. 50'000.00.
Ne sont pas pris en compte les amortissements et les imputations internes.

Etat du capital propre

en francs suisse		Solde au 01.01	Attributions	Prélèvements	Solde au 31.12
29	Capital propre	29'326'711	857'484	589'676	29'594'519
290	Engagements et avances sur financements spéciaux classés dans le capital propre	2'224'290	30'151	589'676	1'664'765
291	Fonds classés dans le capital propre				-
294	Réserves de politique budgétaire	1'000'000	600'000		1'600'000
296	Réserve liée au retraitement du patrimoine financier				-
299	Excédent/découvert du bilan	26'102'421	227'333		26'329'754

Principes pour la présentation et la tenue du compte de la commune de Ayent

1. Base légale

L'établissement du compte de la commune de Ayent se fonde sur la loi sur les communes (LCo) du 5 février 2004 ainsi que de l'ordonnance sur la gestion financière des communes (OGFCo).

2. Principes MCH2 appliqués et divergences

Les comptes sont établis conformément au modèle comptable harmonisé pour les cantons et les communes (MCH2) publié le 25 janvier 2008 par la Conférence des directrices et directeurs cantonaux des finances et aux recommandations du Conseil suisse de présentation des comptes publics (SRS-CSPCP). Ces recommandations constituent des normes minimales que toutes les collectivités publiques sont tenues de respecter. En fonction de la recommandation, le MCH2 permet des options différentes quant à la méthode de comptabilisation et de présentation.

La commune de Ayent se positionne de la manière suivante face à certaines recommandations (RE) avec des choix et des divergences spécifiées ci-après :

RE 02 Principes comptables

- Les explications sur les principaux comptes du compte de résultats et du compte des investissements figurent dans le message introductif de la brochure des comptes.

RE 05 Actifs et passifs de régularisation

- La valeur seuil définie à partir de laquelle les opérations de régularisation sont faites est fixée à Fr. 0.

RE 06 Réévaluations (corrections de valeur)

- Le patrimoine financier est réévalué si une diminution durable de la valeur est prévisible.

RE 07 Recettes fiscales

- Les recettes fiscales sont comptabilisées selon le principe de la délimitation des impôts.

RE 08 Financements spéciaux et préfinancements

- Les préfinancements ne sont pas autorisés.
- Le solde réalisé par une tâche faisant l'objet d'un financement spécial est transféré au bilan par les comptes 35 ou 45.

RE 09 Provisions et engagements conditionnels

- La valeur seuil définie à partir de laquelle les opérations de provisions sont faites est fixée à Fr. 0.

RE 10 Compte des investissements

- L'activation des investissements se fait selon l'Option 1, c'est-à-dire une activation de l'investissement net au bilan.

RE 12 Immobilisations et comptabilité des immobilisations

- La limite d'activation des investissements propres est fixée à Fr. 20'000.00 par objet ou par projet.
- L'amortissement a lieu dès le début des travaux.
- Le taux d'amortissement est appliqué sur la valeur comptable au bilan au 01.01 augmenté de l'investissement net de l'exercice en cours.
- La méthode de l'amortissement dégressif est appliquée.
- Les amortissements supplémentaires ne sont pas autorisés.
- Les terrains morcelés des autres travaux de génie-civil, des bâtiments peuvent être enregistrés dans le compte spécifique des terrains du patrimoine administratif.

RE 13 Vision consolidée

- Le tableau des participations doit au minimum figurer dans l'annexe aux comptes.

RE 14 Tableau des flux de trésorerie

- Le tableau des flux de trésorerie simplifié est élaboré sur la base du tableau de financement actualisé du MCH1.

RE 17 Objectifs et instruments de politique budgétaire

- Une réserve de politique budgétaire assimilable à une réserve conjoncturelle ou d'équilibrage peut être constituée. Les prélèvements ou attributions à cette réserve doivent être comptabilisés aux titres de charges ou revenus extraordinaires.
- Le postfinancement de la réserve de politique budgétaire n'est pas autorisé.

RE 18 Indicateurs financiers

- Les indicateurs de 1ère et 2ème priorités, recommandés par la conférence des directrices et directeurs cantonaux des finances, sont présentés dans le message introductif. Les définitions et mode de calcul se trouvent dans le manuel "modèle comptable harmonisé pour les cantons et les communes" dans l'annexe C.

RE 19 Procédure lors du passage au MCH2 (2022)

- Pour des raisons de comparabilité, les valeurs du bilan de l'année précédente sont présentées lors du passage au MCH2 au 01.01.2022 (au lieu du 31.12.2021), après les reclassifications et les retraitements dus au passage au MCH2. Il en va de même pour les valeurs présentées dans le tableau des garanties.
- Le patrimoine financier est inscrit à sa valeur comptable.
- Les provisions et les comptes de régularisation ont été réévalués.
- La réévaluation du patrimoine administratif n'est pas autorisée.
- Les terrains parcellisés des autres travaux de génie-civil (compte bilan 1403) et des bâtiments (compte bilan 1404) sont inscrits dans le groupe de matières approprié et amortis en conséquence.

3. Principes de la gestion financière

La gestion financière se conforme aux exigences de la légalité, de l'équilibre budgétaire à terme, de l'emploi économe des fonds, de l'urgence, de la rentabilité, de la causalité, de l'indemnisation des avantages, de la non-affectation des impôts généraux, de la gestion axée sur les résultats, du paiement par l'utilisateur et de la transparence financière.

4. Principes de tenue des comptes

La tenue des comptes est un enregistrement chronologique et systématique des transactions effectuées avec l'extérieur et des imputations internes. La tenue des comptes est régie par les principes de l'annualité, de la spécialité, et de l'exhaustivité.

5. Principes de présentation des comptes

La présentation des comptes doit fournir une image de la situation financière qui corresponde à l'état effectif de la fortune, des finances et des revenus.

La présentation des comptes repose sur les principes de la comparabilité, du produit brut, de la comptabilité d'exercice, de la continuité, de l'importance, de la clarté, de la fiabilité, de la permanence des méthodes comptables et de l'échéance.

6. Principes d'évaluation du bilan

6.1. Actif

6.1.1. Patrimoine financier (PF)

Le patrimoine financier est inscrit au bilan à sa valeur comptable. Il est amorti si des pertes ou des moins-values sont enregistrées. En cas d'acquisition d'immobilisation gratuitement, celle-ci doit être évaluée à sa valeur vénale.

En cas de réévaluation, le patrimoine financier doit faire l'objet d'évaluation ultérieure au plus tôt après 5 ans par un réviseur particulièrement qualifié au sens du code des obligations.

Tous les nouveaux éléments du patrimoine financier sont évalués conformément aux principes d'évaluation ci-dessous.

Disponibilités et placements à court terme (compte bilan 100)

Les disponibilités et les placements à court terme comprennent les fonds en caisse, les avoirs postaux et bancaires, les soldes des cartes de débit et de crédit et les placements à court terme sur le marché monétaire (moins de 90 jours). Ils sont évalués à leur valeur d'acquisition, valeur nominale, ou, si inférieure, à leur valeur vénale.

Créances (compte bilan 101)

Les créances à court terme comprennent toutes les créances facturées envers des tiers et impayées.

Une provision générale pour créances douteuses est comptabilisée chaque année au 31 décembre.

En outre, des correctifs d'actifs spécifiques (du croire) sont enregistrés pour les créances fiscales.

Placements financiers à court terme (compte bilan 102)

Les placements financiers à court terme sont des actifs monétaires (prêts à court terme, placements à intérêts, dépôts à terme, etc.), qui sont généralement détenus dans le but de faire coïncider les flux de liquidités pouvant générer un rendement. Les échéances varient de 90 jours à un an. Les placements financiers à court terme sont évalués à leur valeur d'acquisition, valeur nominale, ou, si inférieure, à leur valeur vénale.

Actifs de régularisation (compte bilan 104)

Les actifs de régularisation ont pour but de fournir les chiffres selon la méthode de la comptabilité d'exercice. Les charges, revenus, recettes et dépenses sont comptabilisés dans l'exercice au cours duquel l'engagement a eu lieu. Les comptes d'actifs de régularisation sont évalués à leur valeur nominale. La valeur seuil pour l'enregistrement d'un actif de régularisation est fixée à Fr. 0.

Marchandises, fournitures (compte bilan 106)

Les articles de commerce et les matières premières et auxiliaires, sont évalués au prix coûtant ou au prix du marché si celui-ci est inférieur.

Placements financiers à long terme (compte bilan 107)

Les placements financiers à long terme ont une durée supérieure à un an. Ils sont classés dans le patrimoine financier, étant donné qu'ils ne servent pas directement à l'exécution des tâches publiques. Les actions, parts sociales, placements à intérêts (obligations, prêts) et créances à long terme sont comptabilisés à leur juste valeur ou à leur valeur nominale. La distinction de la rubrique au bilan entre le long et le court terme n'est pas adaptée en cours de période du placement.

Immobilisations corporelles du patrimoine financier (compte bilan 108)

Les immobilisations corporelles détenues au patrimoine financier ne sont pas utilisées directement pour l'exécution des tâches publiques. Les immobilisations du patrimoine financier dans le bilan au coût d'acquisition ou de construction.

Créances envers les financements spéciaux et fonds des capitaux de tiers (compte bilan 109)

Les créances résultant de financements spéciaux et fonds des capitaux de tiers sont comptabilisées à l'actif du bilan et les opérations de comptabilisation ont un effet sur le compte de résultats.

6.1.2. Patrimoine administratif (PA)

Les valeurs du patrimoine administratif comprennent les éléments qui servent à l'exécution des tâches publiques et qui découlent du compte des investissements. Le montant du seuil d'activation des investissements propres est fixé à Fr. 20'000.00 par objet ou par projet.

Immobilisations corporelles (compte bilan 1400)

Les immobilisations du patrimoine administratif sont inscrites au bilan au coût d'acquisition ou de production. Les immobilisations corporelles détenues au patrimoine administratif qui font l'objet d'une dépréciation du fait de leur utilisation sont amorties par catégorie à leur valeur résiduelle au 31.12.

Liste des taux d'amortissements planifiés appliqués :

Terrains : 0% (compte bilan 1400)

Routes et voies de communication : 7% (compte bilan 1401)

Aménagement des cours d'eau : 7% (compte bilan 1402)
Autres travaux de génie-civil : 7% (compte bilan 1403)
Bâtiments : 8% (compte bilan 1404)
Forêts : 0% (compte bilan 1405)
Biens meubles : 35% (compte bilan 1406)
Autres immobilisations corporelles : 50% (compte bilan 1409)

Immobilisations incorporelles (compte bilan 142)

Les immobilisations incorporelles comprennent les logiciels, les licences, les droits d'utilisation et les autres immobilisations incorporelles. Le taux d'amortissement planifié est de 50%.

Prêts (compte bilan 144)

Les prêts sont généralement comptabilisés à leur valeur nominale. Si une diminution durable de la valeur est prévisible, une réévaluation de la valeur doit être effectuée.

Participations, capital social (compte bilan 145)

Les participations et capital social sont des parts dans le capital d'autres sociétés, établissements et institutions détenues en vue d'un investissement permanent. Ils sont comptabilisés au maximum à leur valeur d'acquisition. Si une diminution durable de la valeur est prévisible, une réévaluation de la valeur doit être effectuée.

Subventions d'investissement (compte bilan 146)

Les subventions d'investissement sont des prestations en argent qui sont utilisées par le bénéficiaire de ces subventions pour acquérir des actifs durables à caractère d'investissement. Le taux d'amortissement planifié est de 30 à 40%.

6.2. Passif

6.2.1. Capitaux de tiers

Engagements courants (compte bilan 200)

Les engagements courants sont des dettes monétaires qui doivent généralement être remboursées dans les douze mois qui suivent la clôture. Ces engagements sont comptabilisés à leur valeur nominale.

Engagements financiers à court terme (compte bilan 201)

Les engagements financiers à court terme sont des dettes résultant d'opérations de financement d'une durée inférieure ou égale à un an. Ces engagements sont comptabilisés à la valeur nominale.

Passifs de régularisation (compte bilan 204)

Les passifs de régularisation ont pour but de fournir les chiffres selon la méthode de la comptabilité d'exercice. Les charges, revenus, recettes et dépenses sont comptabilisés dans l'exercice au cours duquel l'engagement a eu lieu. Les comptes de passifs de régularisation sont évalués à leur valeur nominale. La valeur seuil pour l'enregistrement d'un passif de régularisation est fixée à Fr. 0.

Provisions à court terme (compte bilan 205)

Des provisions sont comptabilisées pour les engagements fondés sur un événement survenu dans le passé (avant la date de clôture des comptes), dont le montant et/ou l'échéance sont incertains, mais peuvent être estimés. Une provision est classée à court terme si la sortie de fonds est probable dans un délai d'un an à compter de la date de clôture. Les provisions sont réévaluées chaque année au 31 décembre. La valeur seuil pour l'enregistrement d'une provision à court terme est fixée à Fr. 0.

Engagements financiers à long terme (compte bilan 206)

Les engagements financiers à long terme sont des passifs liés à des opérations de financement qui doivent généralement être remboursées plus de douze mois après la date de clôture du bilan. Ils sont comptabilisés à la valeur nominale. La distinction de la rubrique au bilan entre le long et le court terme n'est pas adaptée en cours de période de l'engagement.

Provisions à long terme (compte bilan 208)

Des provisions sont comptabilisées pour les engagements fondés sur un événement survenu dans le passé (avant la date de clôture des comptes), dont le montant et/ou l'échéance sont incertains, mais qui peuvent être estimés. Une provision est classée à long terme si la sortie de fonds est probable dans un délai de plus de douze mois à compter de

la date de clôture. Les provisions font l'objet d'une réévaluation chaque année au 31 décembre. La valeur seuil pour l'enregistrement d'une provision à long terme est fixée à Fr. 0.

Engagements envers les financements spéciaux et fonds des capitaux de tiers (compte bilan 209)

Un financement spécial est utilisé pour affecter des moyens en vue de l'exécution des tâches publiques. Un financement spécial est inscrit dans les capitaux de tiers si la base juridique ne peut être modifiée ou si la base légale repose sur le droit de rang supérieur. Ils figurent au passif du bilan et les opérations de comptabilisation ont un effet sur le compte de résultats.

6.2.2. Capital propre

Fonds et financements spéciaux enregistrés sous capital propre (compte bilan 290 et 291)

Un financement spécial est utilisé pour affecter des moyens en vue de l'exécution des tâches publiques. Un financement spécial est inscrit dans le capital propre si la base juridique peut être modifiée ou si la base légale repose sur le droit de rang supérieur, mais laisse une marge de manœuvre considérable à la collectivité publique. Ils figurent au passif du bilan et les opérations de comptabilisation ont un effet sur le compte de résultats. Les avances sur les financements spéciaux classés dans le capital propre sont inscrites en négatif dans les fonds propres. Ils sont remboursables dans un délai de 8 ans à compter de leur première inscription au bilan par de futurs excédents de revenus réalisés par la tâche concernée.

Réserves de politique budgétaire (compte bilan 294)

Les réserves de politique budgétaire sont des réserves qui peuvent être utilisées pour couvrir des déficits futurs du compte de résultats.

Le postfinancement des réserves de politique budgétaire n'est pas autorisé.

Réserve liée à la réévaluation du patrimoine financier (compte bilan 296)

Le résultat positif de la réévaluation doit être inscrit au bilan dans la réserve liée au retraitement du patrimoine financier. Cette réserve, inscrite dans le bilan dans les fonds propres, ne peut être dissoute qu'en cas de perte de valeur durable ou de vente du patrimoine financier. Le postfinancement de la réserve liée à la réévaluation du patrimoine financier n'est pas autorisé.

Excédent ou découvert du bilan (compte bilan 299)

Le solde provient des excédents et des déficits cumulés du compte de résultats. En cas de découvert, le poste reste au passif mais avec un signe négatif. Il doit être amorti dans un délai maximum de 4 ans à partir de sa première inscription au bilan.

Tableau des provisions

en francs suisses

205 Provisions à court terme

Compte	Dénomination	Solde au 01.01.	Création Augmentation	Dissolution Réduction	Solde au 31.12.
					-
					-
					-
					-
					-
					-
					-
					-

208 Provisions à long terme

Compte	Dénomination	Solde au 01.01.	Création Augmentation	Dissolution Réduction	Solde au 31.12.
2088.00	provision terrain bourgeoisie	16'130			16'130
2088.00	provision décharge Utignou	402'689			402'689
2089.00	provision pour perte sur débiteurs	606'653		117'350	489'303
2089.01	provision perte s/prêt Anzère Spa & Wellness SA	140'000	140'000		280'000
					-
					-
					-
					-

Total provisions à court terme

Total provisions à long terme

Total des provisions

1'165'472

140'000

117'350

1'188'122

1'165'472

140'000

117'350

1'188'122

Rapport de l'auditeur indépendant sur les comptes annuels 2024 au Conseil général de la commune d'Ayent

Opinion d'audit

Nous avons effectué l'audit des comptes annuels de la commune d'Ayent, comprenant le bilan au 31 décembre 2024, le compte de résultat, le compte des investissements et le tableau des flux de trésorerie pour l'exercice arrêté à cette date ainsi que l'annexe, y compris un résumé des principales méthodes comptables.

Selon notre appréciation, les comptes annuels pour l'exercice arrêté au 31 décembre 2024 sont conformes aux prescriptions légales (LCo et OGFCo) et aux règlements y relatifs.

Fondement de l'opinion d'audit

Nous avons effectué notre audit des comptes annuels conformément aux prescriptions de la LCo et de l'OGFCo et à la recommandation d'audit 60 *Audit et rapport de l'auditeur de comptes communaux* (RA 60). Les responsabilités qui nous incombent en vertu de ces dispositions sont plus amplement décrites dans la section intitulée « Responsabilités de l'auditeur relatives à l'audit des comptes annuels » de notre rapport. Nous sommes indépendants de la commune d'Ayent, conformément aux dispositions légales cantonales et communales et aux exigences de la profession, et avons satisfait aux autres obligations éthiques professionnelles qui nous incombent dans le respect de ces exigences.

Nous estimons que les éléments probants recueillis sont suffisants et appropriés pour nous permettre de fonder notre opinion.

Responsabilités du Conseil communal relatives aux comptes annuels

Le Conseil communal est responsable de l'établissement des comptes annuels conformément aux prescriptions des art. 74 et ss de la LCo ainsi que l'OGFCo. Il est en outre responsable des contrôles internes qu'il juge nécessaires pour permettre l'établissement de comptes annuels ne comportant pas d'anomalies significatives, que celles-ci proviennent de fraudes ou résultent d'erreurs.

Responsabilités de l'auditeur relatives à l'audit des comptes annuels

Notre objectif est d'obtenir l'assurance raisonnable que les comptes annuels pris dans leur ensemble ne comportent pas d'anomalies significatives, que celles-ci proviennent de fraudes ou résultent d'erreurs, et de délivrer un rapport contenant notre opinion d'audit. L'assurance raisonnable correspond à un niveau élevé d'assurance, mais ne garantit toutefois pas qu'un audit réalisé conformément aux dispositions légales cantonales et communales et à la recommandation d'audit suisse 60 *Audit et rapport de l'auditeur de comptes communaux* permettra toujours de détecter une anomalie significative qui pourrait exister. Les anomalies peuvent provenir de fraudes ou résulter d'erreurs et elles sont considérées comme significatives lorsqu'il est raisonnable de s'attendre à ce que, prises individuellement ou collectivement, elles puissent influencer les décisions économiques que les utilisateurs de ces comptes annuels prennent en se fondant sur ceux-ci.

Dans le cadre d'un audit réalisé conformément à la loi suisse et à la RA 60, nous exerçons notre jugement professionnel tout au long de l'audit et faisons preuve d'esprit critique. En outre:

- nous identifions et évaluons les risques que les comptes annuels comportent des anomalies significatives, que celles-ci proviennent de fraudes ou résultent d'erreurs, concevons et mettons en œuvre des procédures d'audit en réponse à ces risques, et réunissons des éléments probants suffisants et appropriés pour fonder notre opinion d'audit. Le risque de non-détection d'une anomalie significative provenant d'une fraude est plus élevé que celui d'une anomalie significative résultant d'une erreur, car la fraude peut impliquer la collusion, la falsification, des omissions volontaires, de fausses déclarations ou le contournement de contrôles internes.
- nous acquérons une compréhension du système de contrôle interne pertinent pour l'audit afin de concevoir des procédures d'audit appropriées aux circonstances, mais non dans le but d'exprimer une opinion sur l'efficacité du système de contrôle interne de la commune.
- nous évaluons le caractère approprié des méthodes comptables appliquées et le caractère raisonnable des estimations comptables ainsi que des informations y afférentes.

Nous communiquons au Conseil communal, notamment l'étendue des travaux d'audit et le calendrier de réalisation prévus ainsi que nos constatations d'audit importantes, y compris toute déficience majeure dans le système de contrôle interne, relevée au cours de notre audit.

Rapport sur d'autres obligations légales et réglementaires

Nous attestons que nous remplissons les exigences légales et réglementaires de qualification et d'indépendance conformément aux prescriptions de l'art. 83 de la LCo, des art. 89 et 90 de l'OGFCo et qu'il n'existe aucun fait incompatible avec notre indépendance.

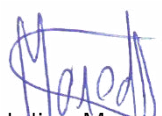
Dans le cadre de notre audit, nous relevons en outre que

- l'évaluation des participations et des autres éléments du patrimoine financier est appropriée,
- le niveau des amortissements comptables est conforme aux dispositions de l'OGFCo,
- l'endettement de la commune d'Ayent est considéré comme moyen et que, durant l'exercice, il a augmenté par rapport à l'année précédente,
- selon notre appréciation, la commune d'Ayent est en mesure de faire face à ses engagements,
- l'entretien final avec le Conseil communal a eu lieu

Nous recommandons d'approuver les comptes annuels qui vous sont soumis.

Sion, le 22 avril 2025

NOFIVAL SA
ASR 501643



Julien Monod
Expert-réviseur agréé
Réviseur responsable



Mathias Pellaud
Réviseur agréé